

Riksbankens finansieringsenkät mars 2009

De allra flesta företag som ingått i Riksbankens enkät uppger att de fått den finansiering de behöver, men samtidigt är företagens finansieringssituation ansträngd. En majoritet av företagen svarar att tillgången till finansiering är sämre än normalt. För de företag som inte får tillräcklig finansiering uppges det främsta hindret vara bankernas begränsade utlåningskapacitet. Men också det allmänna konjunkturläget och det egna företagets lönsamhet anges som viktiga orsaker. Det framkommer av den enkätundersökning bland medelstora och stora företag som Riksbanken genomförde i mars.

Endast en minoritet av företagen uppger att de inte får den finansiering de behöver

I enkäten uppger 14 procent av företagen (sammanlagt 24 företag) att de inte får den finansiering de behöver. Dessa företag är större än genomsnittet bland de tillfrågade företagen och de återfinns i samtliga fyra sektorer; industri, bygg, handel och övriga tjänster. Sju av dem är byggföretag eller företag beroende av byggkonjunkturen.

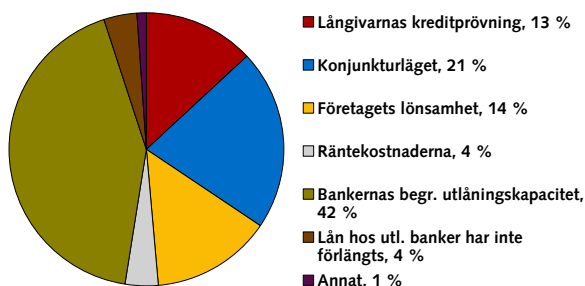
De 24 företagen ombads också ange vad de ansåg vara de främsta anledningarna till att de inte fått den finansiering de behöver. Många såg "bankernas begränsade utlåningskapacitet" som central samtidigt som flera också hänvisade till "kreditprövningen", "konjunkturläget" och "företagets lönsamhet". Företagen tillmätte inte "lån hos utländska banker som inte förlängts" någon viktig roll i detta avseende (se diagram 1).

De 24 företagen var i allmänhet mera missnöjda med både sin lönsamhet och konjunkturläget än genomsnittet, vilket kan vara en indikation på bristande kreditvärdighet för dessa företag. Svaren från de 24 företagen avvek också i några andra avseenden. Bl.a. svarade de flesta av dem att deras lånebehov ökat något eller mycket jämfört med fjärde kvartalet medan övriga företag i allmänhet svarade att lånebehovet var oförändrat.

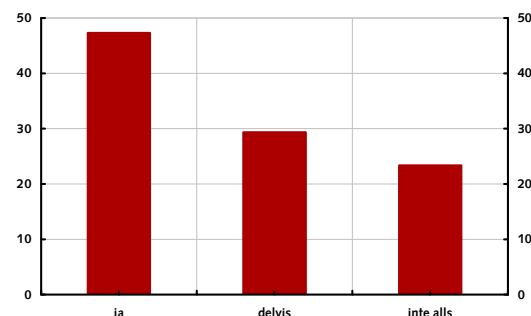
Investeringarna hämmas av finansieringssvårigheterna

Många företag svarade ja på frågan: "Påverkar möjligheten till finansiering era investeringsbeslut"? Andelen ja uppgick till 47 procent och ytterligare 30 procent svarade delvis (se diagram 2).

Dia 1. Anledning till att företaget inte fått den finansiering man behöver (procentandelar)



Dia 2. Påverkar finansieringen investeringsbesluten (procent)



Det är rimligt att tolka detta resultat som att de flesta företag anser att dagens finansieringsmöjligheter hämmar deras investeringsplaner. Däremot går det inte att dra slutsatsen att de aktuella finansieringsproblemen skulle vara den enda eller främsta anledningen till en minskad investeringsvilja. Det är också normalt att företagen har problem med finansieringen när konjunkturen viker. Företagens

svar på frågan varierade inte speciellt mycket mellan de olika sektorerna. De flesta av företagen som indikerade att dagens finansiering hämmar deras investeringar svarade också att tillgången på längre banklån var dålig eller mycket dålig.

Stora företag mer missnöjda än medelstora

Enkätresultatet ger inget stöd för hypotesen att mindre företag skulle missgynnas på dagens kreditmarknad (förutsatt att sådana förhållanden också speglas i företagens omdömen). Företagens svar visar på något större finansieringssvårigheter bland de större företagen än bland de mindre. I detta avseende ligger enkätresultatet i linje med resultaten från Konjunkturinstitutets barometerundersökningar där de större företagen oftare än de mindre företagen uppgett att finansieringen blivit svårare eller avsevärt svårare än normalt (Konjunkturbarometern är publicerad på www.konj.se/).

Lånevillkoren har skärpts

Företagen tillfrågades om tillgången till finansiering har förändrats det senaste kvartalet och likaså om bankernas lånevillkor ändrats under samma tidsperiod (se fråga 5 respektive 12). Svaren tyder på att finansieringen försvårats något samtidigt som en stor majoritet av företagen anger att lånevillkoren skärpts. Företagen anser också att bankernas utlåningsmarginaler på lånen är "mycket högre än normalt".

På en fråga i Riksbankens företagsundersökning i december om tillgången till extern finansiering svarade ungefär hälften av företagen att den hade försämrats under hösten. Svaren i mars tyder på en viss ytterligare försämring under årets första kvartal. Sammantaget förefaller det som om hastigheten i försämringen har bromsats upp.

Svårt att få tag på banklån med lång löptid och att finansiera sig med egna skuldebrev

Ungefär två företag av tre svarar att tillgången till längre banklån (över ett år) är dålig eller mycket dålig (se svaren till fråga 14). I denna grupp återfinns också i stort sett samtliga som svarade att de inte fått den finansiering de behöver. De företag som svarade att tillgången på längre banklån var mycket dålig var ofta större industriföretag.

Ett sextiotal av företagen besvarade frågorna om hur de bedömer möjligheterna till att emittera egna skuldebrev med olika löptid; företagscertifikat respektive företagsobligationer. Det vanligaste svaret var "dåliga" och som alternativ två och tre kom "mycket dåliga" respektive "möjliga" med ungefär samma andelar av svaren (se fråga 15 och 16). Skillnaderna i svaren mellan certifikat och obligationer var försumbar.

Utformningen av enkäten

En webenkät skickades till finans- eller ekonomichefer den 9:e mars. Undersökningen riktade sig till 153 företag som tidigare intervjuats inom ramen för Riksbankens företagsintervjuer och 57 medlemsföretag i Industrins finansförening (IFF). Kompletterande telefonintervjuer genomfördes 18-24 mars av personal på Riksbanken. Svarsfrekvensen blev 82 procent.

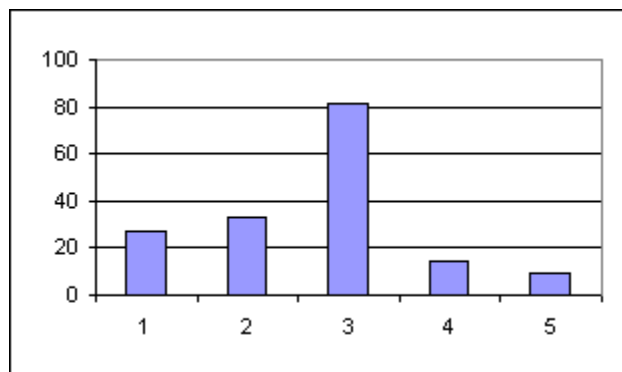
Bland de 172 företag som svarat finns relativt få mindre företag samtidigt som det finns relativt många industriföretag jämfört med näringslivet som helhet. I övriga avseenden bör dock svaren ge en relativt god bild av näringslivets olika delar (till exempel inom industri, bygg, handel och tjänstebanscher). Antalet anställda i Sverige i de företag som svarat uppgår till ca 470 000 (principerna för urvalet redovisas i "Utformning av Riksbankens företagsintervjuer", 2009-02-02 på www.riksbank.se/Press & Publicerat/Rapporter/Riksbankens företagsintervjuer).

På sidorna 4-7 redovisas frågorna tillsammans med svarens fördelning. Observera att antalet svar på de olika frågorna varierar då många företag betraktat enskilda frågor som icke relevanta. Detta gäller till exempel frågor om emissioner av certifikat och obligationer.

Frågorna och svaren i enkäten

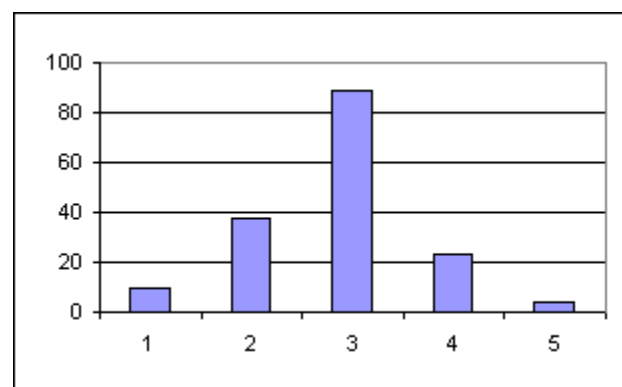
1) Hur har företagets lånebehov förändrats under det första kvartalet jämfört med det första kvartalet föregående år?

	Antal	
(1) Ökat mycket	27	16%
(2) Ökat något	33	20%
(3) Oförändrat	81	49%
(4) Minskat något	14	9%
(5) Minskat betydligt	9	5%
	164	



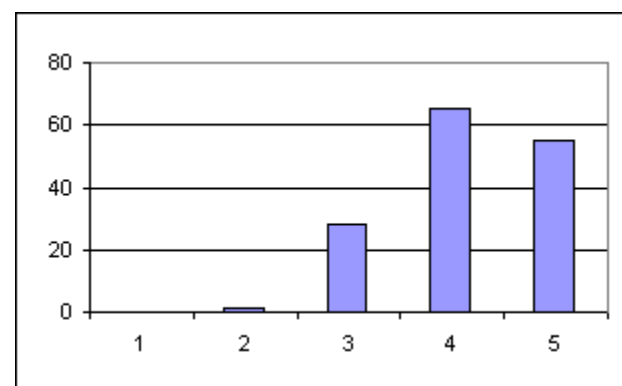
2) Hur har företagets lånebehov förändrats under det första kvartalet jämfört med det fjärde kvartalet föregående år?

	Antal	
(1) Ökat mycket	10	6%
(2) Ökat något	38	23%
(3) Oförändrat	89	54%
(4) Minskat något	23	14%
(5) Minskat betydligt	4	2%
	164	



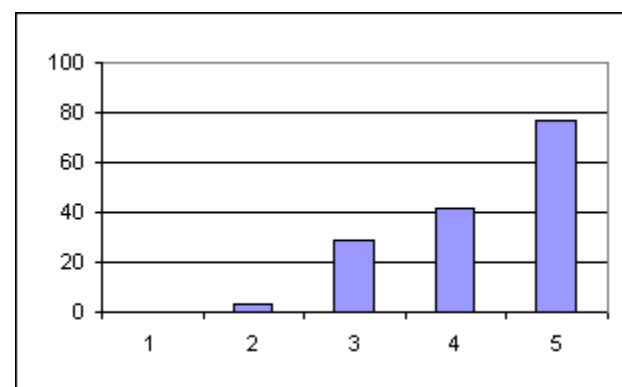
3) Hur bedömer du att tillgången till finansiering genom banklån, obligationer, certifikat mm är för närvarande?

	Antal	
(1) Mycket bättre än normalt	0	0%
(2) Bättre än normalt	1	1%
(3) Normalt	28	19%
(4) Sämre än normalt	65	44%
(5) Betydligt sämre än normalt	55	37%
	149	



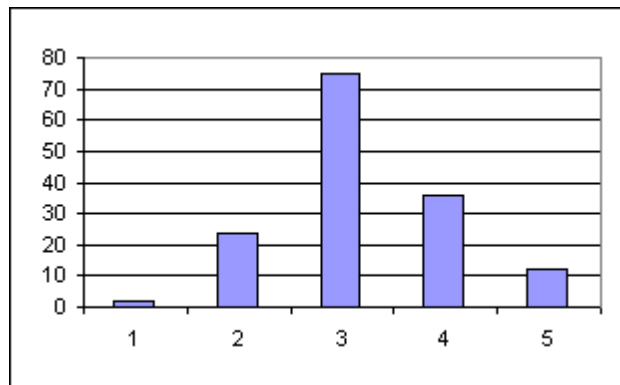
4) Hur har tillgången till finansiering genom banklån, obligationer, certifikat mm förändrats under det första kvartalet jämfört med det första kvartalet föregående år?

	Antal	
(1) Förbättrats mycket	0	0%
(2) Förbättrats något	3	2%
(3) Oförändrat	29	19%
(4) Försämrats något	42	28%
(5) Försämrats betydligt	77	51%
	151	



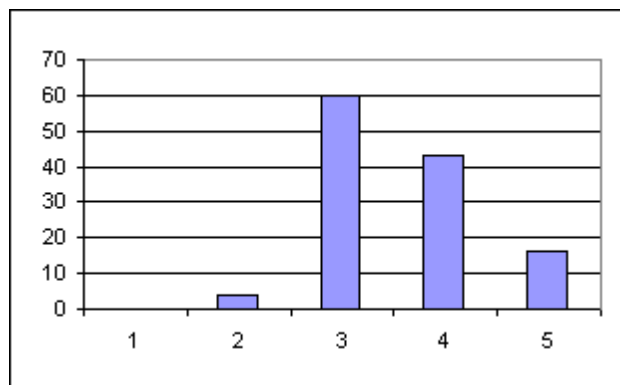
5) Hur har tillgången till finansiering genom banklån, obligationer, certifikat mm förändrats under det första kvartalet jämfört med det fjärde kvartalet föregående år?

	Antal	
(1) Förbättrats mycket	2	1%
(2) Förbättrats något	24	16%
(3) Oförändrat	75	50%
(4) Försämrats något	36	24%
(5) Försämrats betydligt	<u>12</u>	8%
	149	



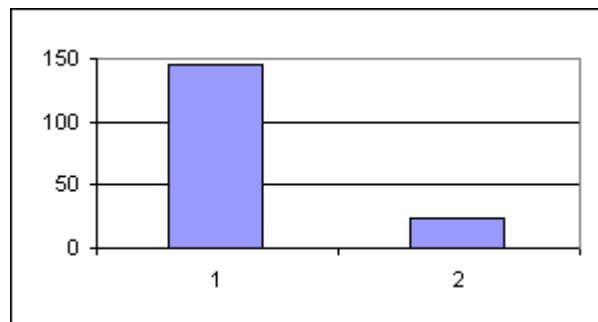
6) Hur bedömer Du att tillgången till finansiering genom ägartillskott är för närvarande?

	Antal	
(1) Mycket bättre än normalt	0	0%
(2) Bättre än normalt	4	3%
(3) Normalt	60	49%
(4) Sämre än normalt	43	35%
(5) Betydligt sämre än normalt	<u>16</u>	13%
	123	



7) Bedömer Du att företaget får den finansiering som man för närvarande behöver?

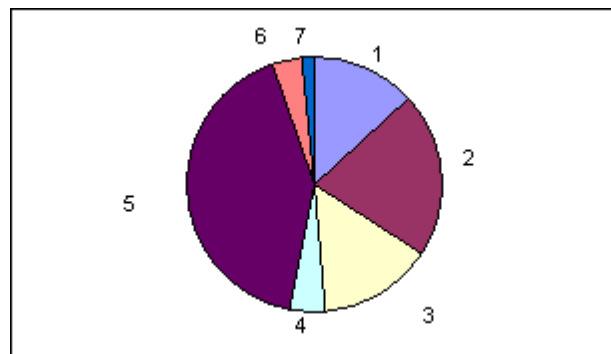
	Antal	
(1) Ja	145	86%
(2) Nej	<u>24</u>	14%
	169	



Om nej på fråga 7

8) Vad bedömer Du vara de främsta anledningarna till att företaget för närvarande inte har den finansiering man behöver?

	Procent
(1) Långivarnas kreditprövning	13
(2) Konjunkturläget	21
(3) Företagets lönsamhet	14
(4) Räntekostnaderna	4
(5) Bankernas begr. utlåningskapacitet	42
(6) Lån hos utl. banker har inte förlängts	4
(7) Annat	<u>1</u>
	100

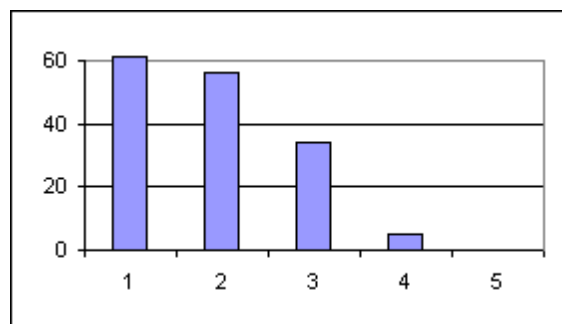


9) Påverkar möjligheten till finansiering..

	ja	delvis	inte alls	Antal svar
(1) ..era investeringsbeslut	79	49	39	167
(2) ..era möjligheter att behålla personal	23	41	102	166
(3) ..era möjligheter att försvara er konkurrenssituation	28	59	79	166

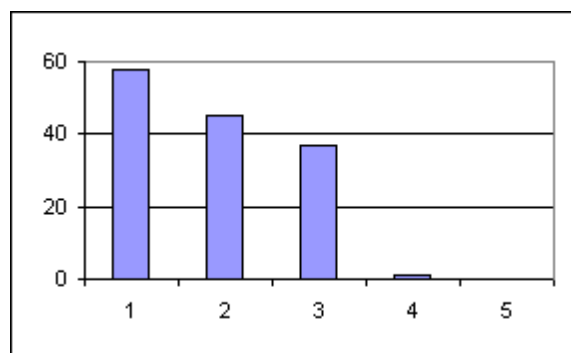
10) Vad anser Du om storleken på bankernas utlåningsmarginal i utlåningen till ert företag för närvarande ?

	Antal	
(1) Mycket högre än normalt	61	39%
(2) Högre än normalt	56	36%
(3) Normal	34	22%
(4) Mindre än normalt	5	3%
(5) Mycket mindre än normalt	0	0%
	156	



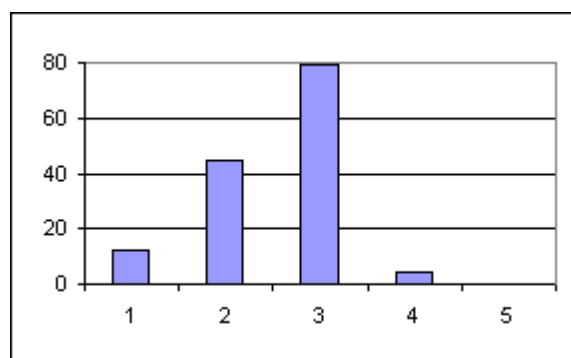
11) Har bankernas lånevillkor ändrats, t.ex. avseende krav på säkerheter, räntetäckning, skuldsättning, amorteringstid, etc. under första kv. jämfört med första kv. föregående år?

	Antal	
(1) Skärpts mycket	58	41%
(2) Skärpts något	45	32%
(3) Oförändrat	37	26%
(4) Lättats något	1	1%
(5) Lättats mycket	0	0%
	141	



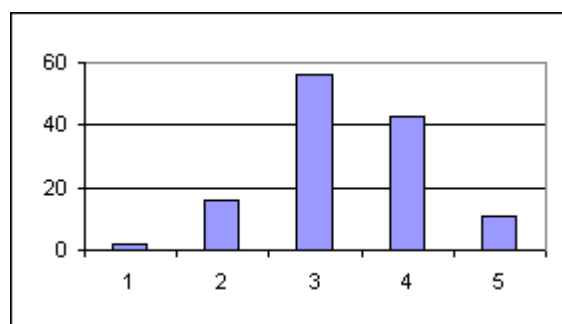
12) Har bankernas lånevillkor ändrats, t.ex. avseende krav på säkerheter, räntetäckning, skuldsättning, amorteringstid, etc. under första kv. jämfört med fjärde kv. föregående år?

	Antal	
(1) Skärpts mycket	12	9%
(2) Skärpts något	45	32%
(3) Oförändrat	79	56%
(4) Lättats något	4	3%
(5) Lättats mycket	0	0%
	140	



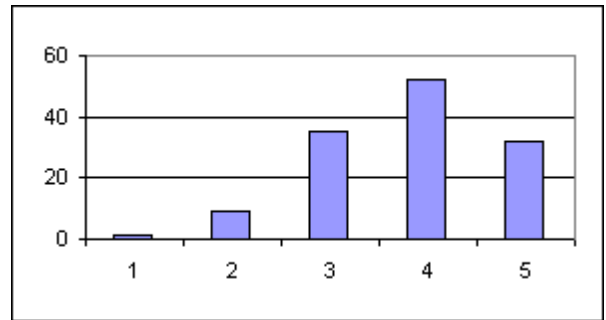
13) Hur bedömer du att tillgången till banklån på kort löptid (mindre än ett år) är för närvarande?

	Antal	
(1) Mycket goda	2	2%
(2) Goda	16	13%
(3) Möjliga	56	44%
(4) Dåliga	43	34%
(5) Mycket dåliga	11	9%
	128	



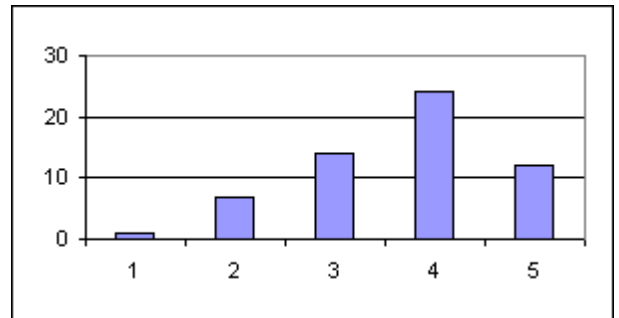
14) Hur bedömer du att tillgången till banklån på längre löptid (mer än ett år) är för närvarande?

		Antal	
(1)	Mycket goda	1	1%
(2)	Goda	9	7%
(3)	Möjliga	35	27%
(4)	Dåliga	52	40%
(5)	Mycket dåliga	32	25%
		129	



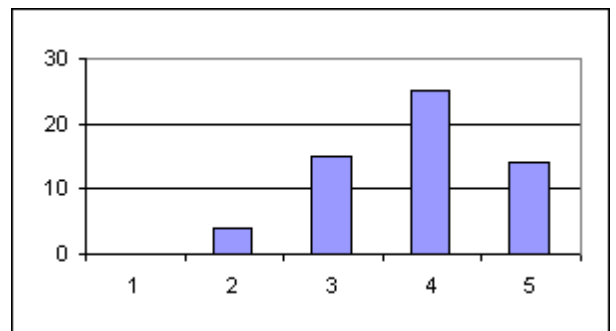
15) Hur bedömer du möjligheterna att emittera företagscertifikat är för närvarande?

		Antal	
(1)	Mycket goda	1	2%
(2)	Goda	7	12%
(3)	Möjliga	14	24%
(4)	Dåliga	24	41%
(5)	Mycket dåliga	12	21%
		58	



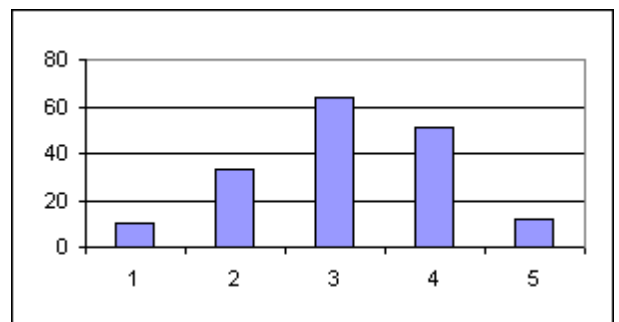
16) Hur bedömer du möjligheterna att emittera företagsobligationer är för närvarande?

		Antal	
(1)	Mycket goda	0	0%
(2)	Goda	4	7%
(3)	Möjliga	15	26%
(4)	Dåliga	25	43%
(5)	Mycket dåliga	14	24%
		58	



17) Hur bedömer du att företagets lönsamhet är för närvarande?

		Antal	
(1)	Mycket bra	10	6%
(2)	Bra	33	19%
(3)	Tillfredsställande	64	38%
(4)	Dåligt	51	30%
(5)	Mycket dåligt	12	7%
		170	



18) Hur bedömer du att konjunkturläget är för ert företag för närvarande?

		Antal	
(1)	Mycket bra	1	1%
(2)	Bra	20	12%
(3)	Tillfredsställande	51	30%
(4)	Dåligt	66	39%
(5)	Mycket dåligt	33	19%
		171	

