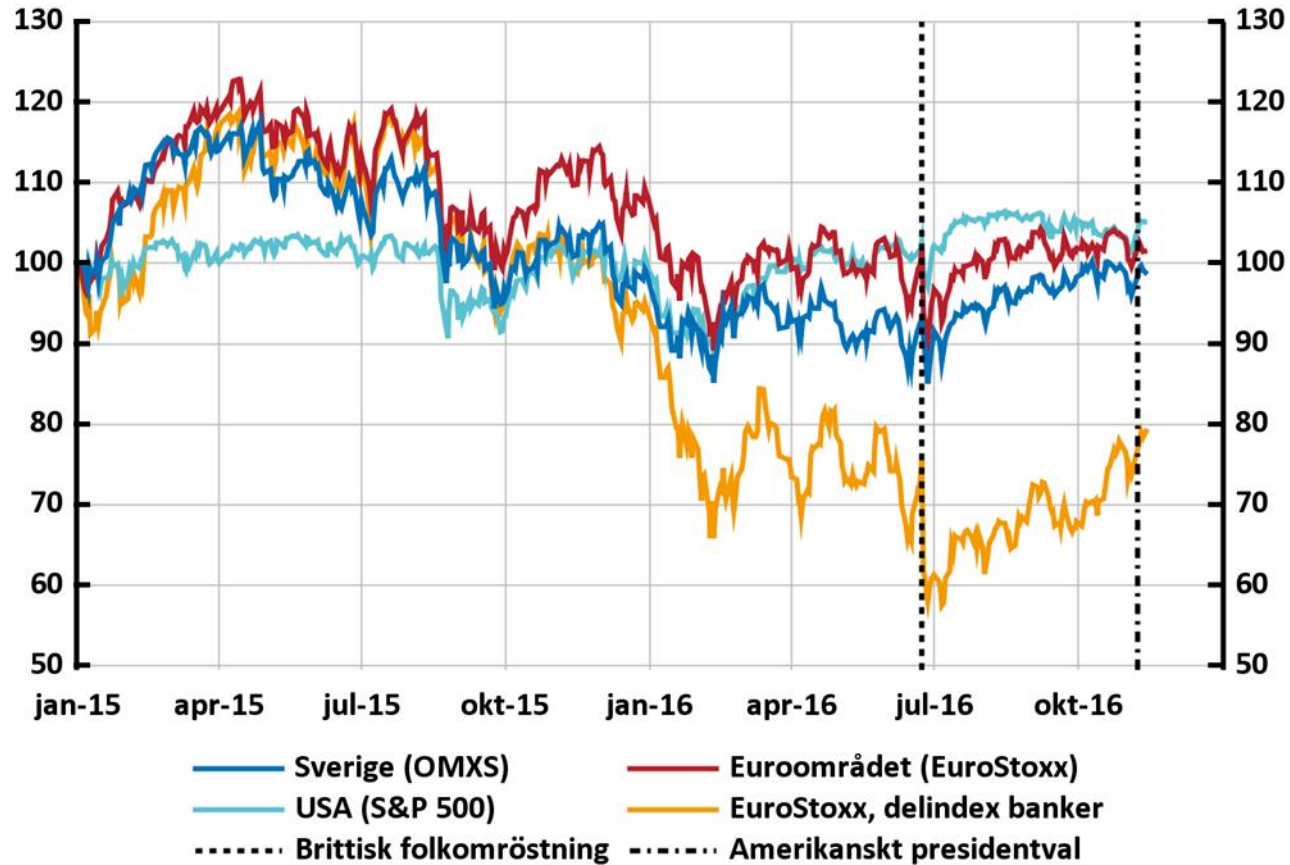


# Finansiell stabilitet 2016:2

## Kapitel 1 Nulägesbedömning

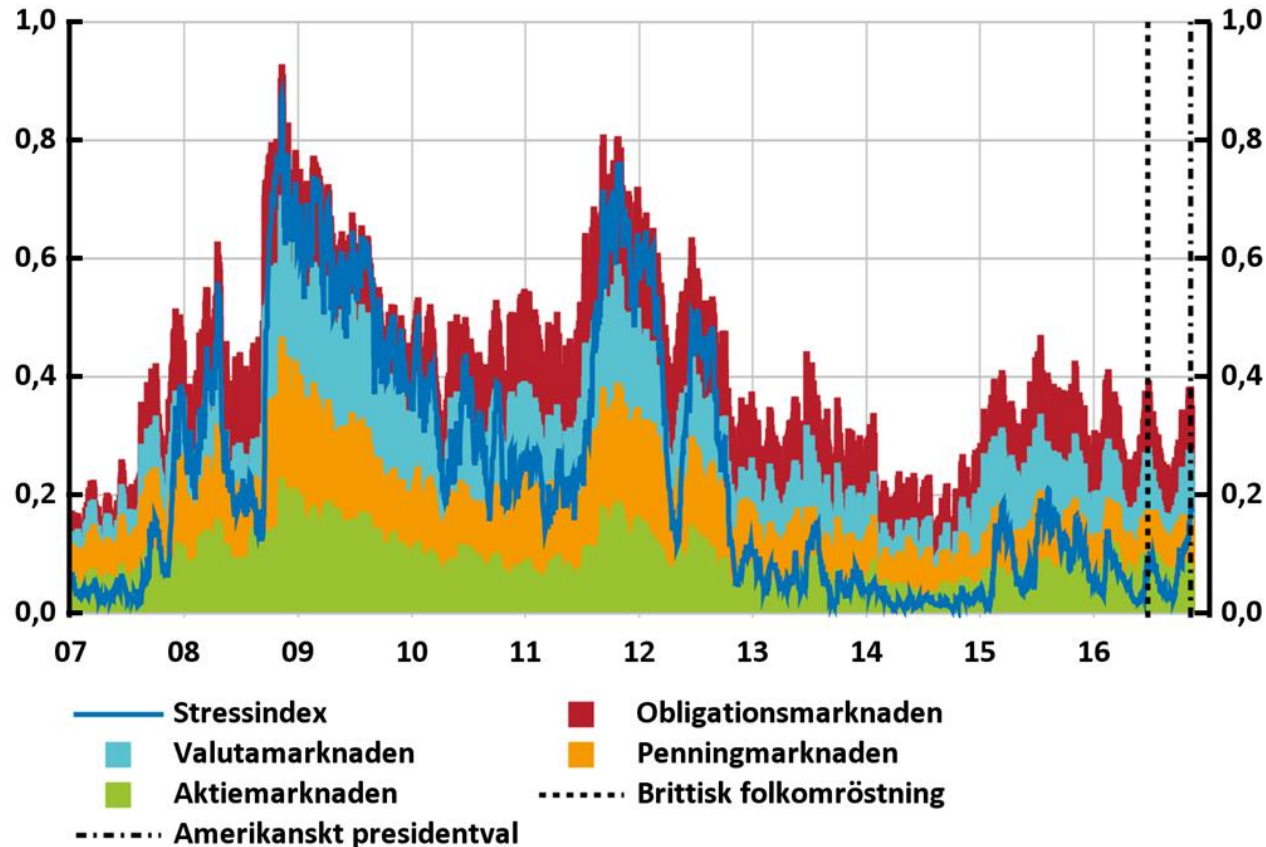
# 1:1 Börsutveckling

Index, 2 januari 2015 = 100



# 1:2 Svenskt stressindex

Ranking (0 = låg stress, 1 = hög stress)

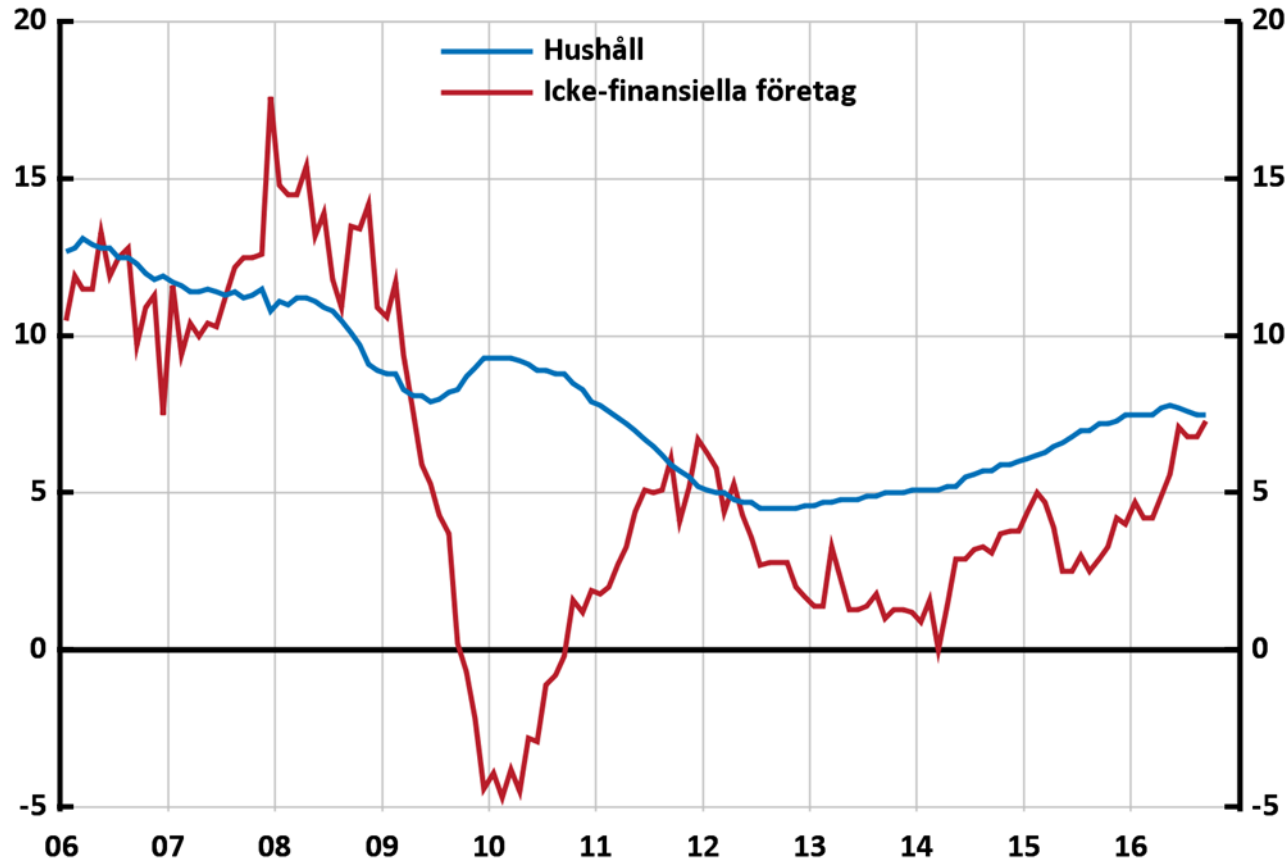


Anm. Det svenska stressindexet är framtaget av Riksbanken enligt en liknande metod som för ECB:s europeiska stressindex. Se Johansson, T. och Bonthron, F. (2013), Vidareutveckling av indexet för finansiell stress för Sverige, Penning- och valutapolitik 2013:1. Sveriges riksbank.

Källor: Bloomberg och Riksbanken

# 1:3 Utlåning till hushåll och icke finansiella företag i Sverige

Årlig procentuell förändring

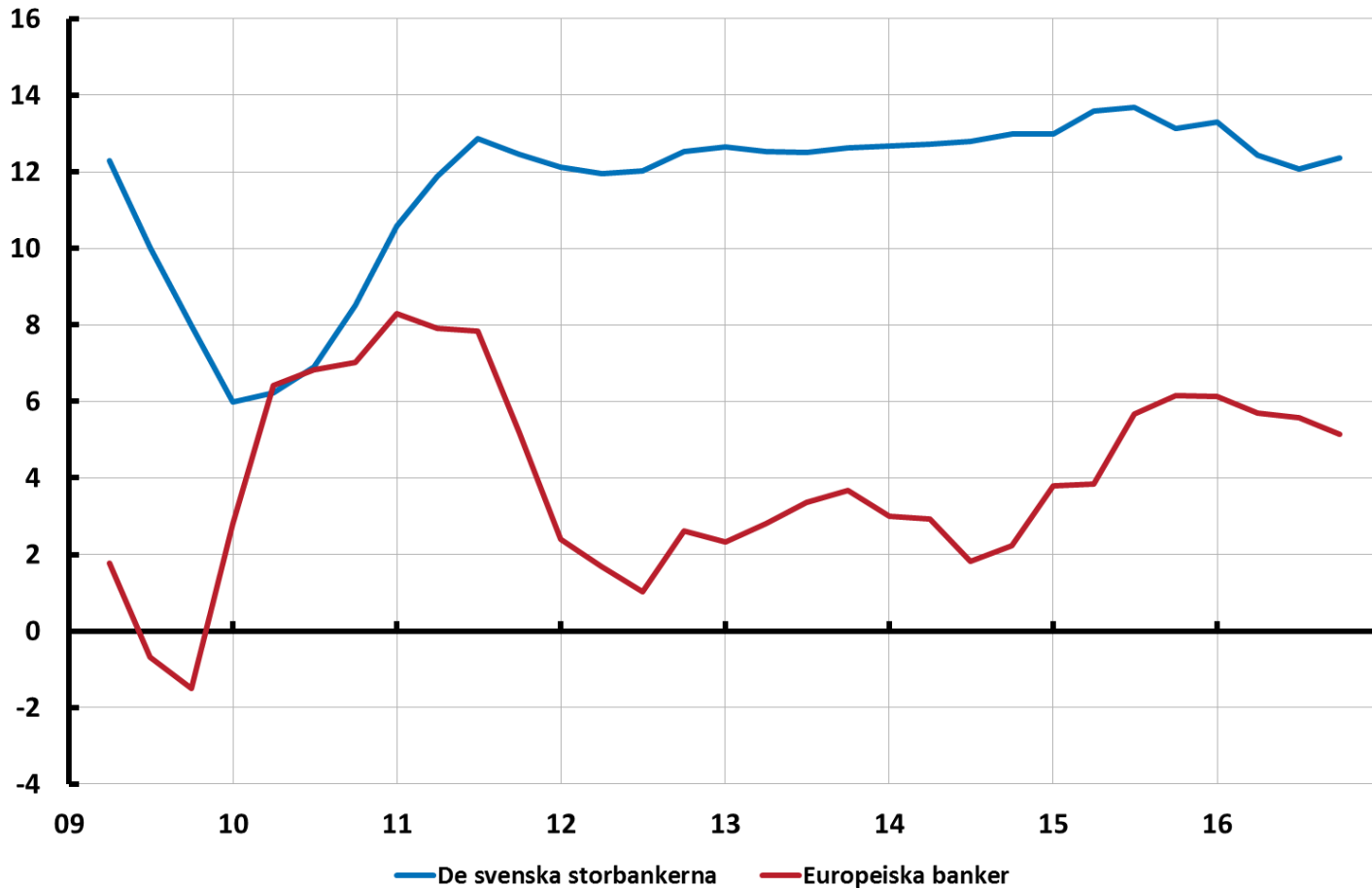


Anm. Avser lån från monetära finansinstitut (MFI).

Källa: SCB

# 1:4 Avkastning på eget kapital

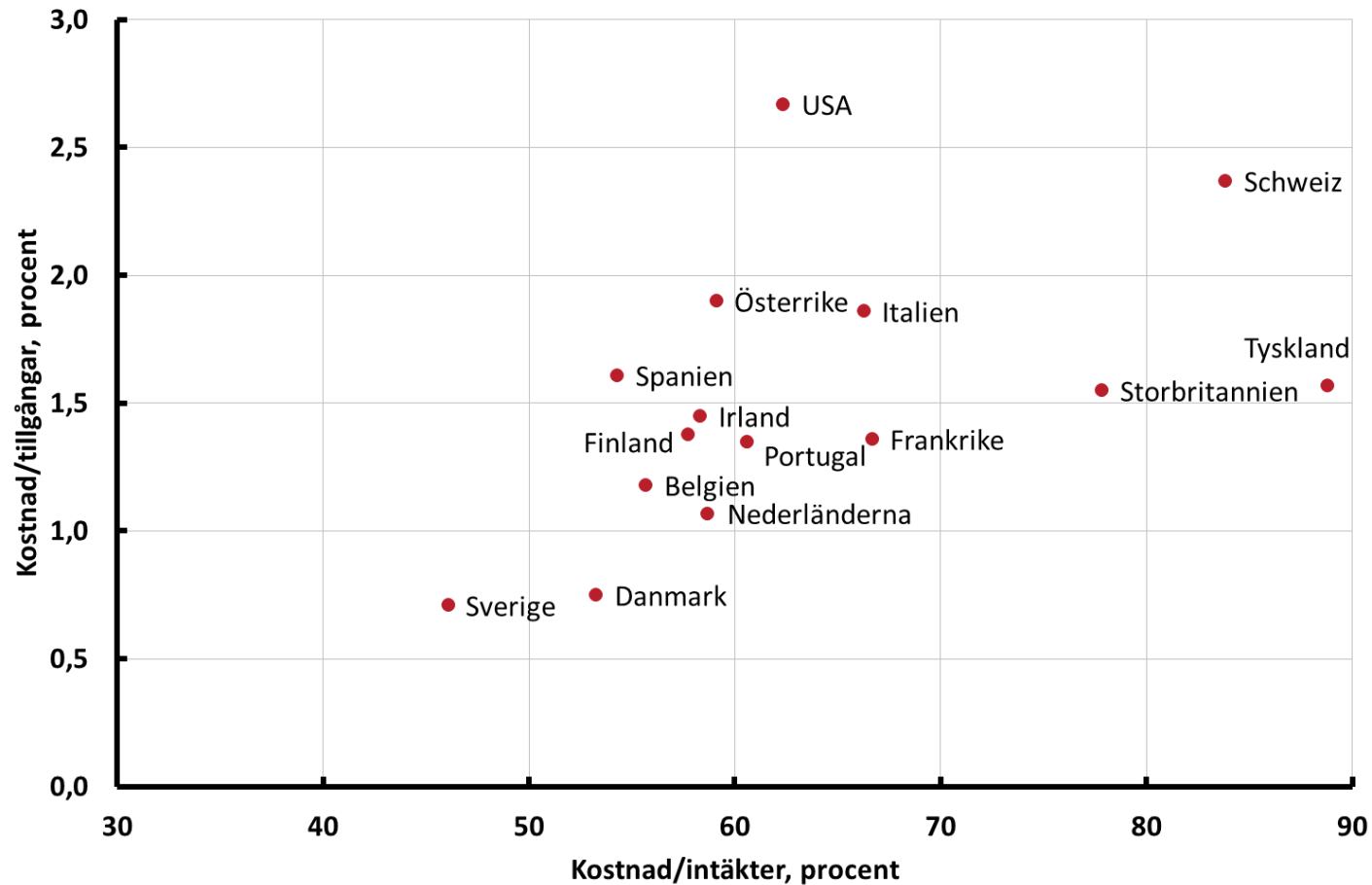
Rullande fyra kvartal, procent



Anm. Oviktat genomsnitt. Den röda linjen avser ett urval av europeiska banker, se fotnot 2, Finansiell Stabilitet 2016:2.

Källor: SNL Financial och Riksbanken

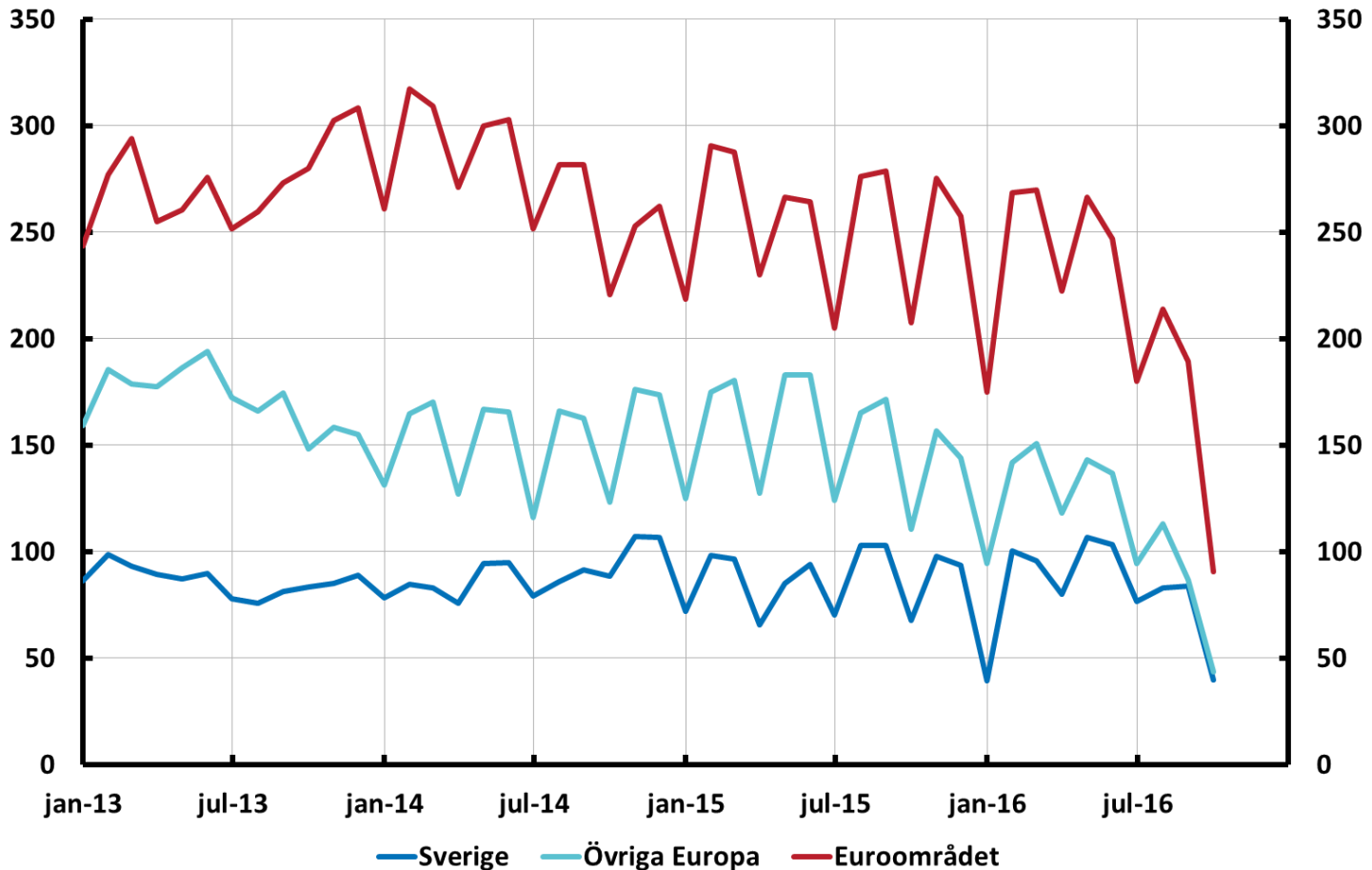
# 1:5 Kostnadsstruktur hos banker i olika länder



Källa: *Global Financial Stability Report*, oktober 2016. Internationella valutafonden (IMF).

# 1:6 De amerikanska penningmarknadsfondernas investeringar i svenska och andra europeiska länders banker

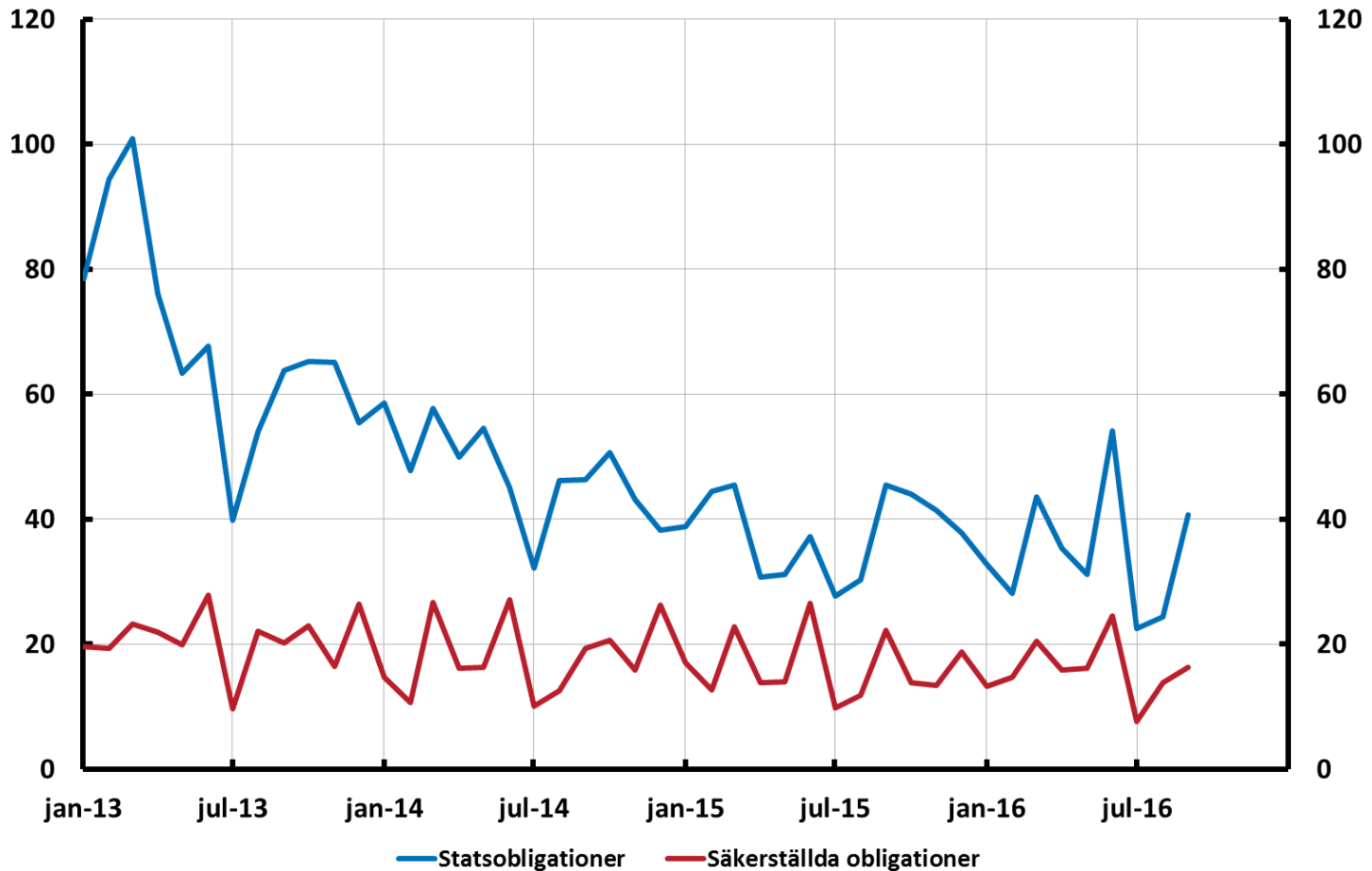
Miljarder dollar



Anm. Investeringarna är i form av insättningar och bankcertifikat. Sista datautfallet i diagrammet är för september.

Källor: ICI och Riksbanken

# 1:7 Obligationers omsättning i förhållande till utestående volym



Anm. Avser omsättning per månad.

Källor: Macrobond, Riksbanken och Riksgälden



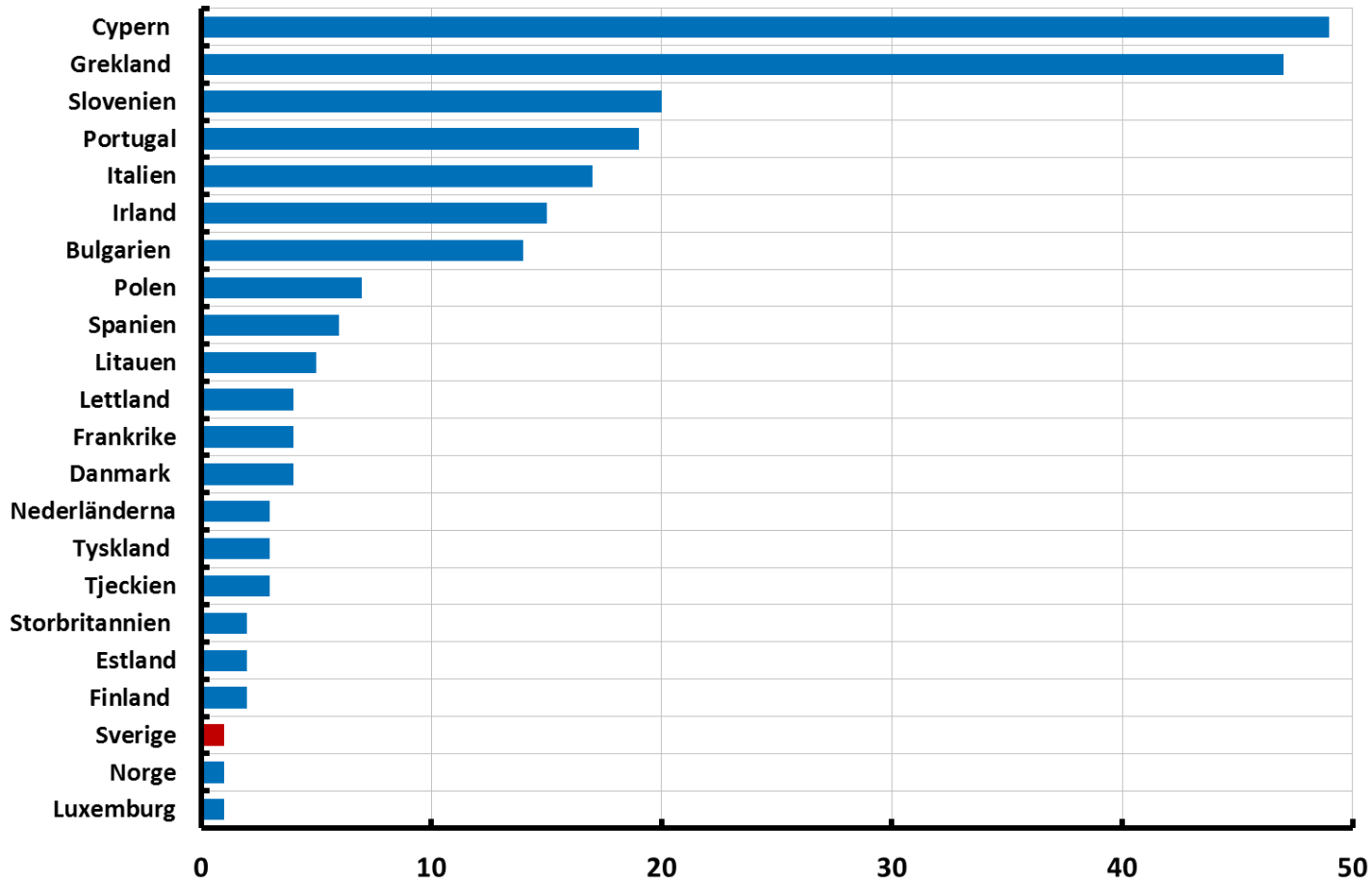
# Finansiell stabilitet 2016:2

## Kapitel 2

Sårbarheter och risker i det  
finansiella systemet

# 2:1 Dåliga lån hos europeiska banker

Dåliga lån som andel av total utlåning, mars 2016

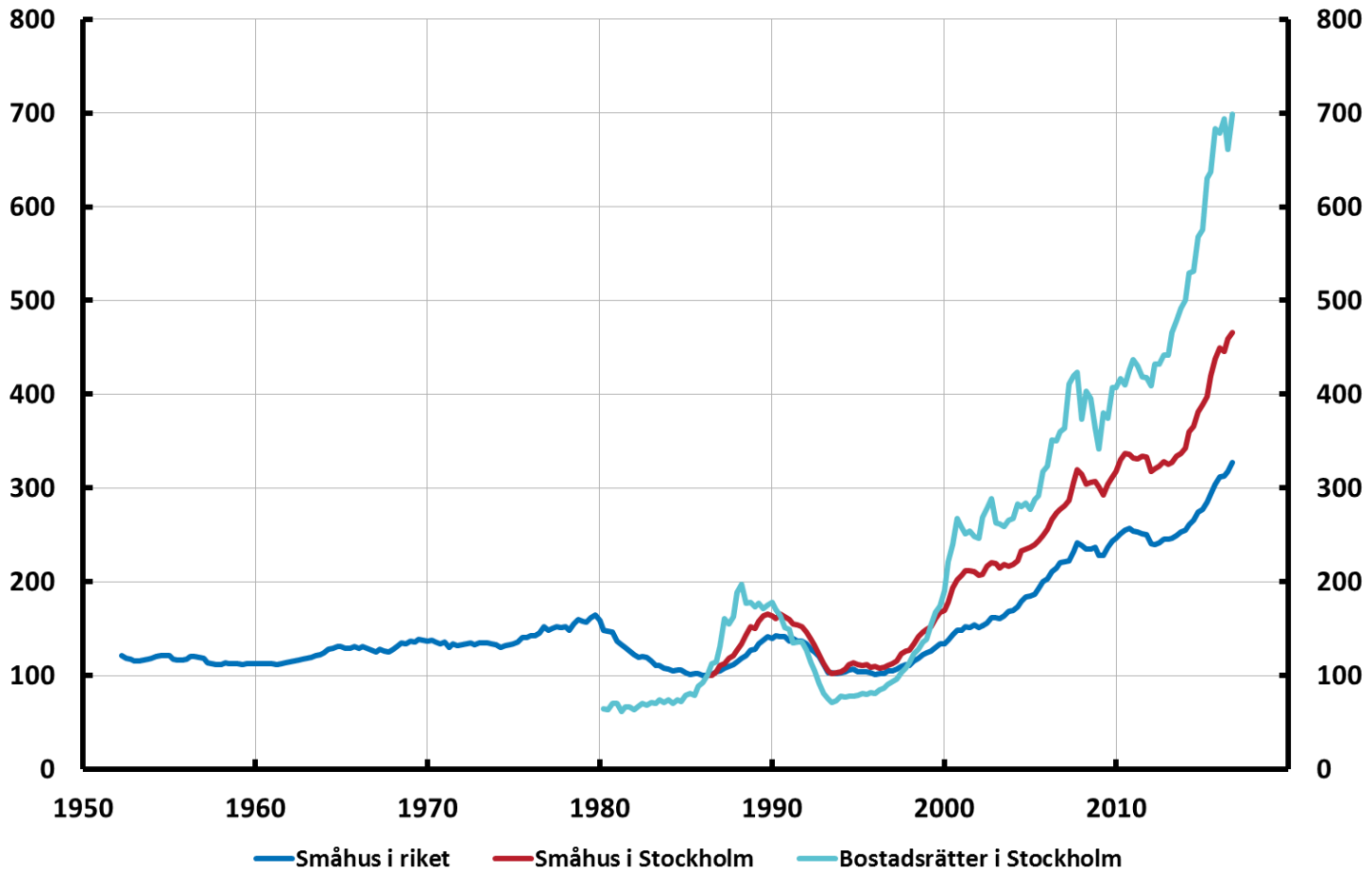


Anm. Dåliga lån definieras av den europeiska banktillsynsmyndigheten (EBA) som ett lån där låntagaren varken betalat ränta eller amortering de senaste 90 dagarna.

Källa: EBA

## 2:2 Reala bostadspriser i Sverige

Index, kvartal 1 1986 = 100

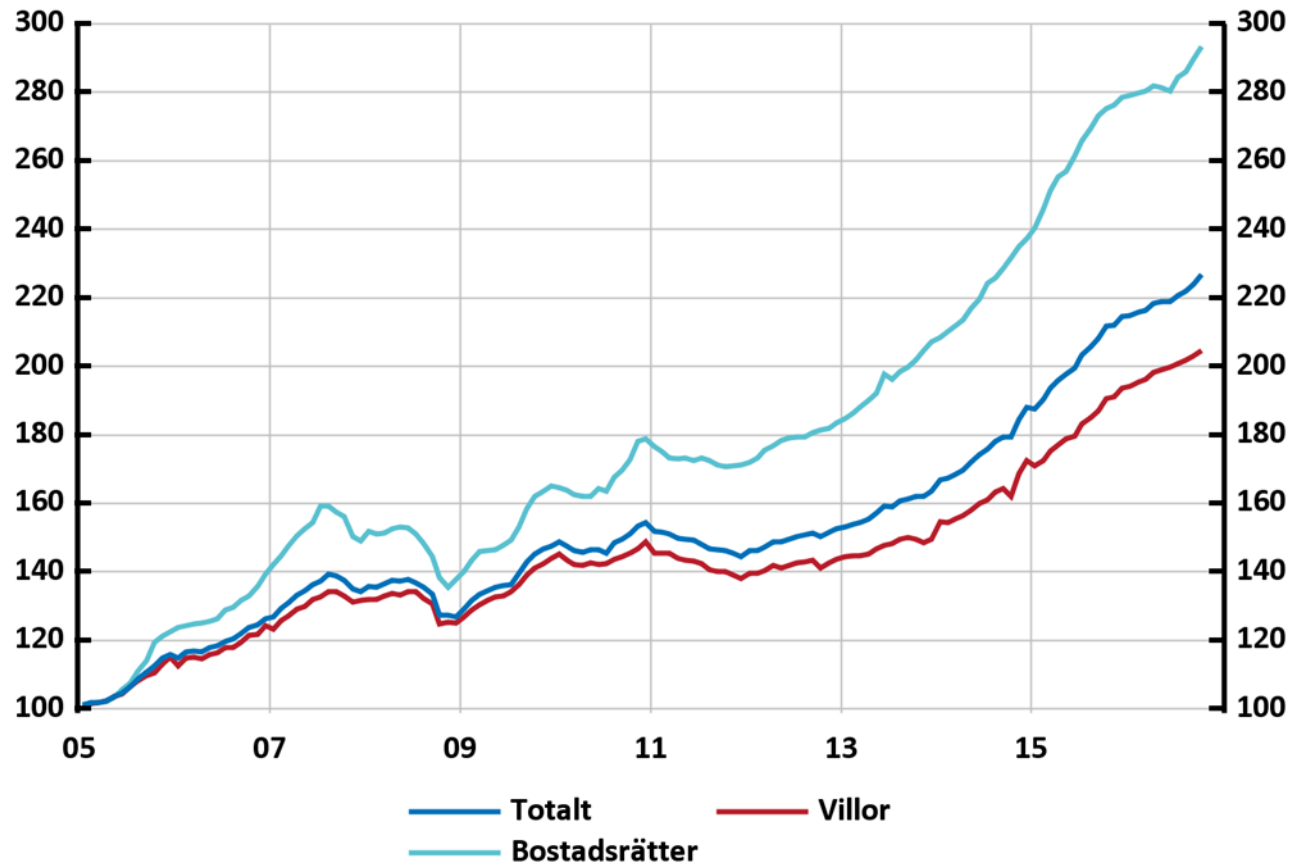


Anm. Bostadspriserna är deflaterade med KPI.

Källor: SCB, Valueguard och Riksbanken

## 2:3 Bostadspriser i Sverige

Index, januari 2005 = 100

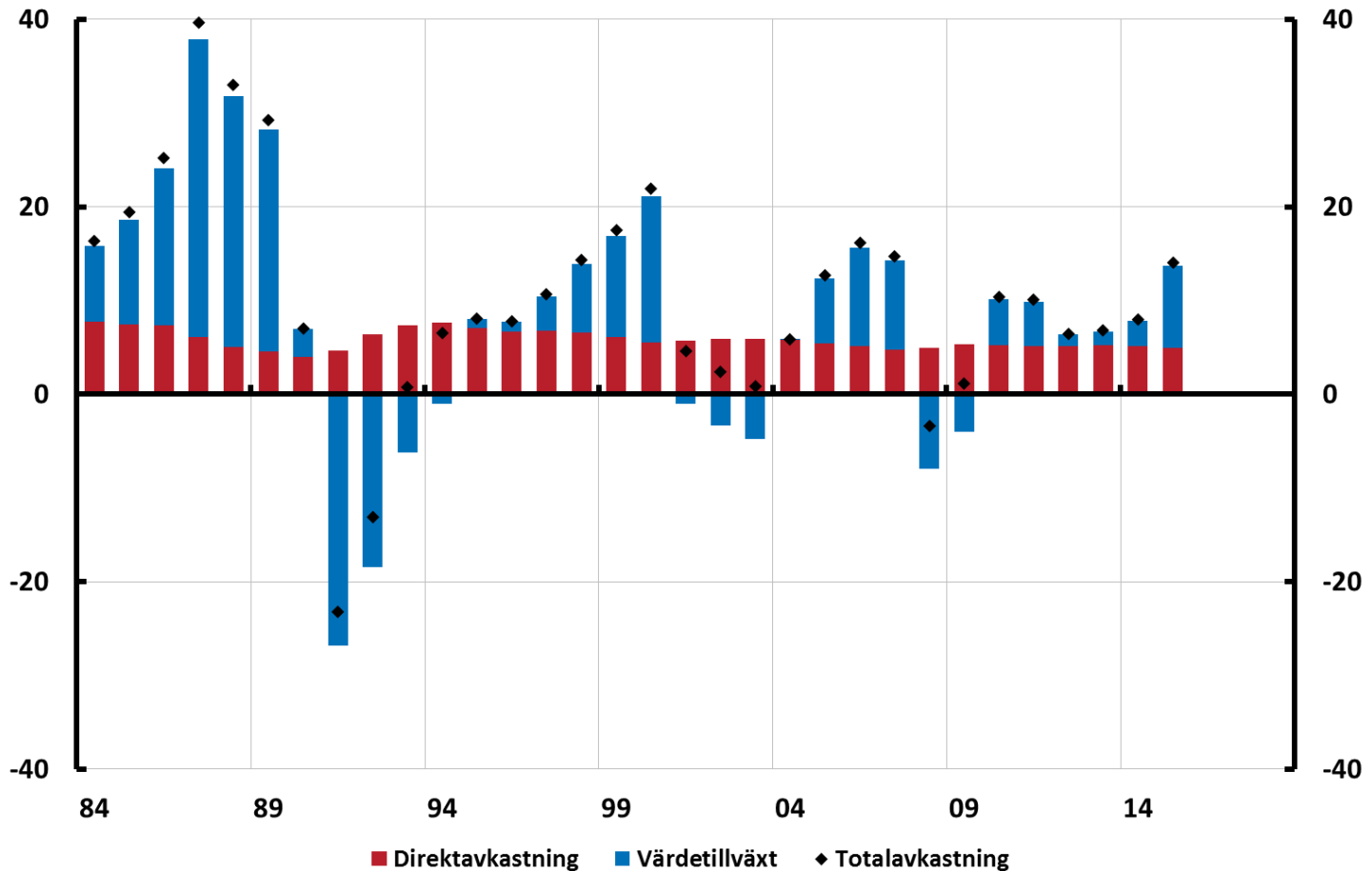


Anm. Bostadspriserna är säsongsjusterade.

Källor: Valueguard och Riksbanken

# 2:4 Avkastning på kommersiella fastigheter

Procent

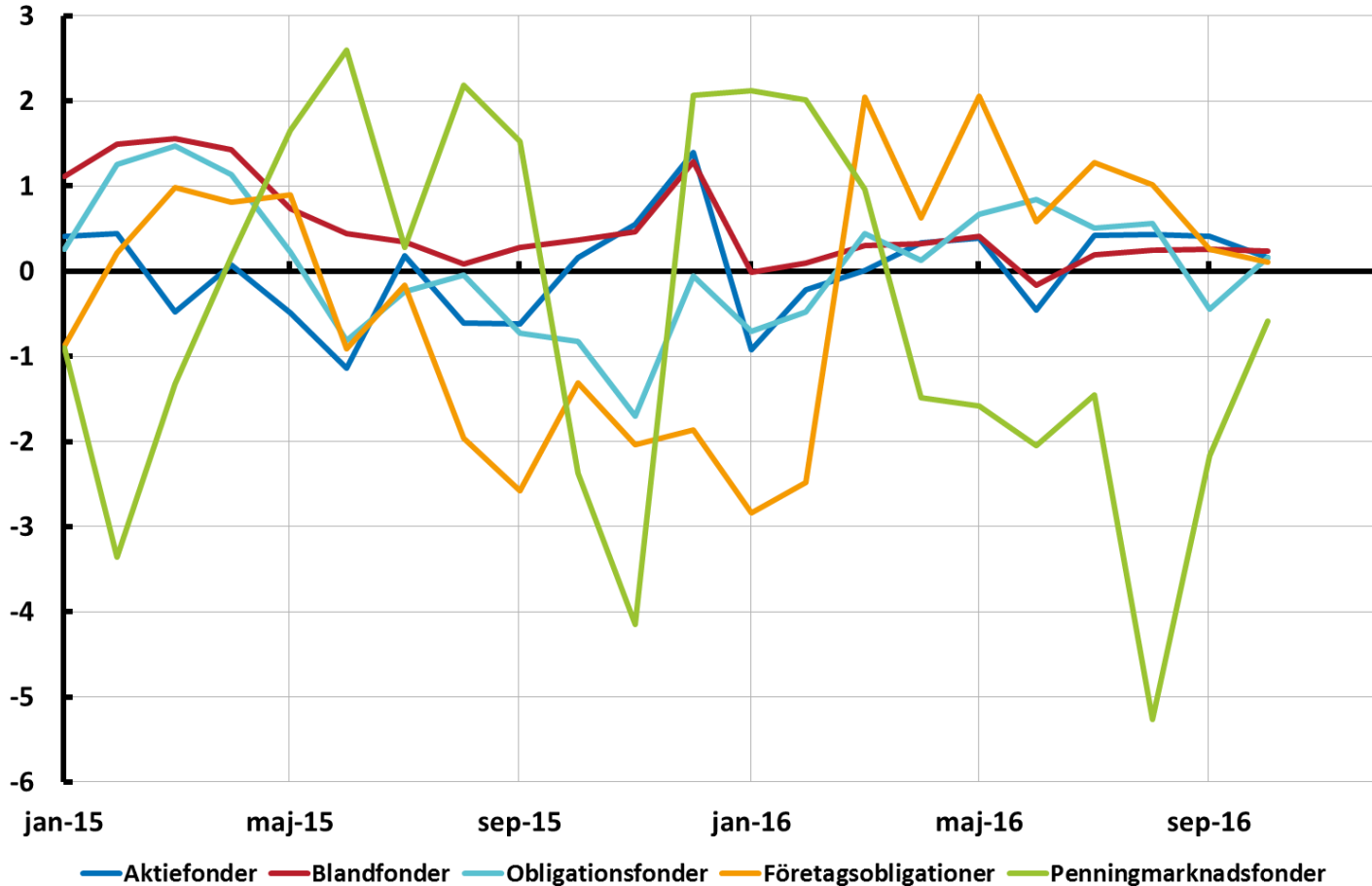


Anm. Direktavkastning definieras som hyresintäkter minus drift- och underhållskostnader.

Källa: MSCI

# 2:5 Månatliga nettoflöden i förhållande till fondförmögenhet

Procent

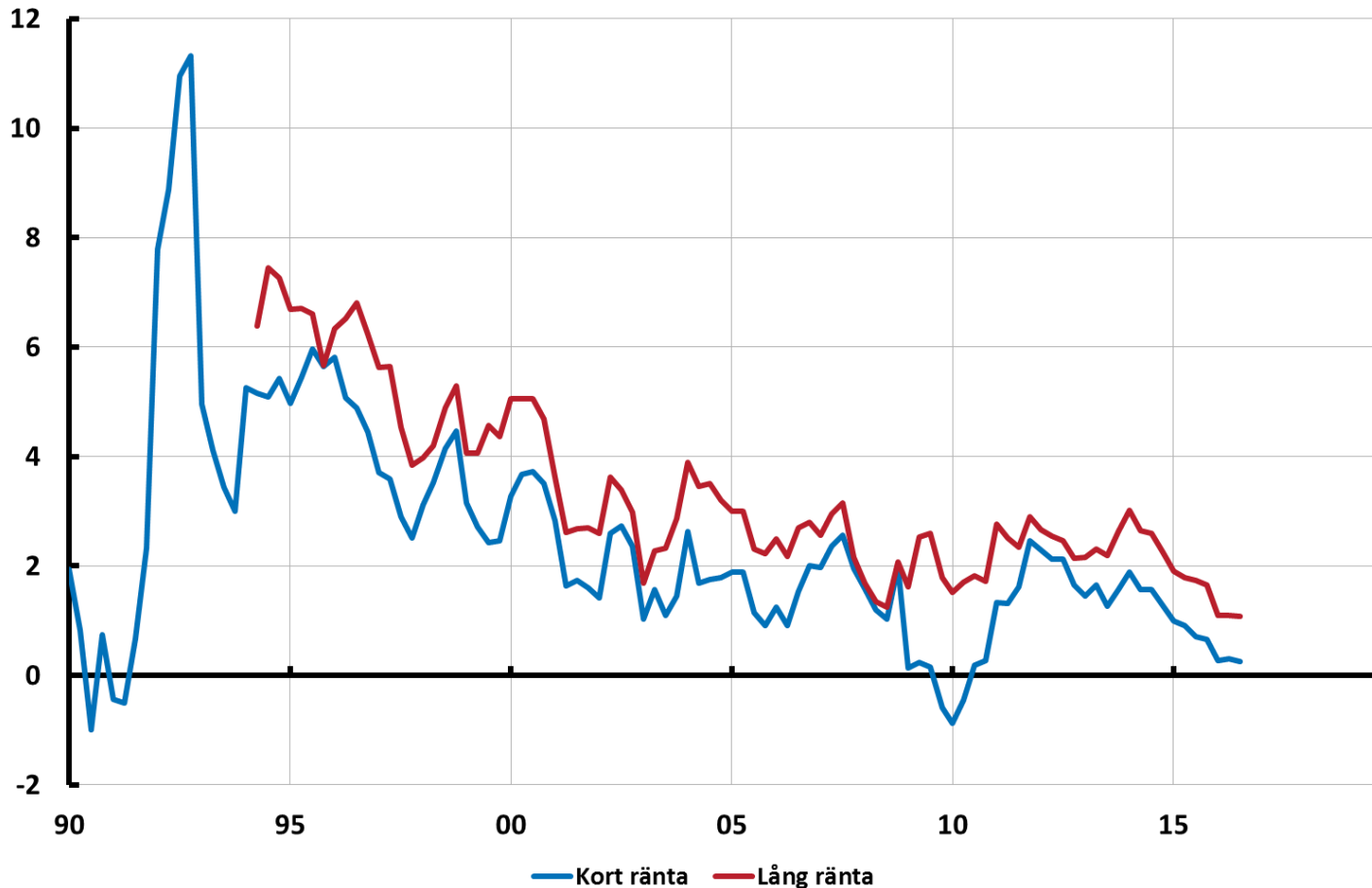


Anm. Fondflödena avser svenska investerare. Hushållen står för runt 80 procent, antingen direkt eller via pensionsparande, av svenska investerares fondinnehav.

Källa: Fondbolagens förening

# 2:6 Brukarkostnad för svenska bostäder

Procent

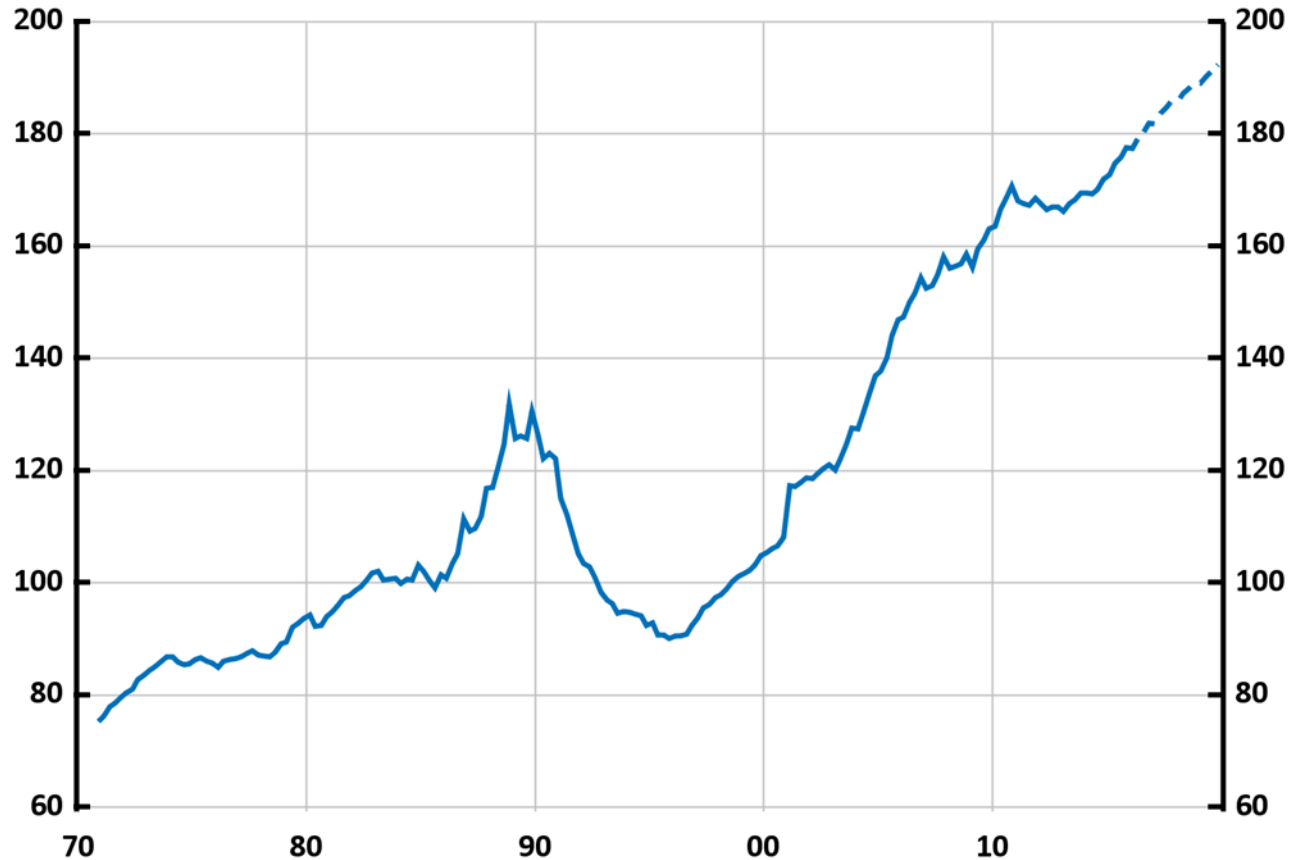


Anm. Brukarkostnaden uppskattas som en nominell bolåneränta justerad med faktisk inflation, ränteavdrag och fastighetsavgift. Kort ränta avser 3-månaders löptid och lång ränta 8-årslöptid.

Källor: SCB och Riksbanken

# 2:7 Hushållens skuldkvot i Sverige

Procent av disponibel inkomst



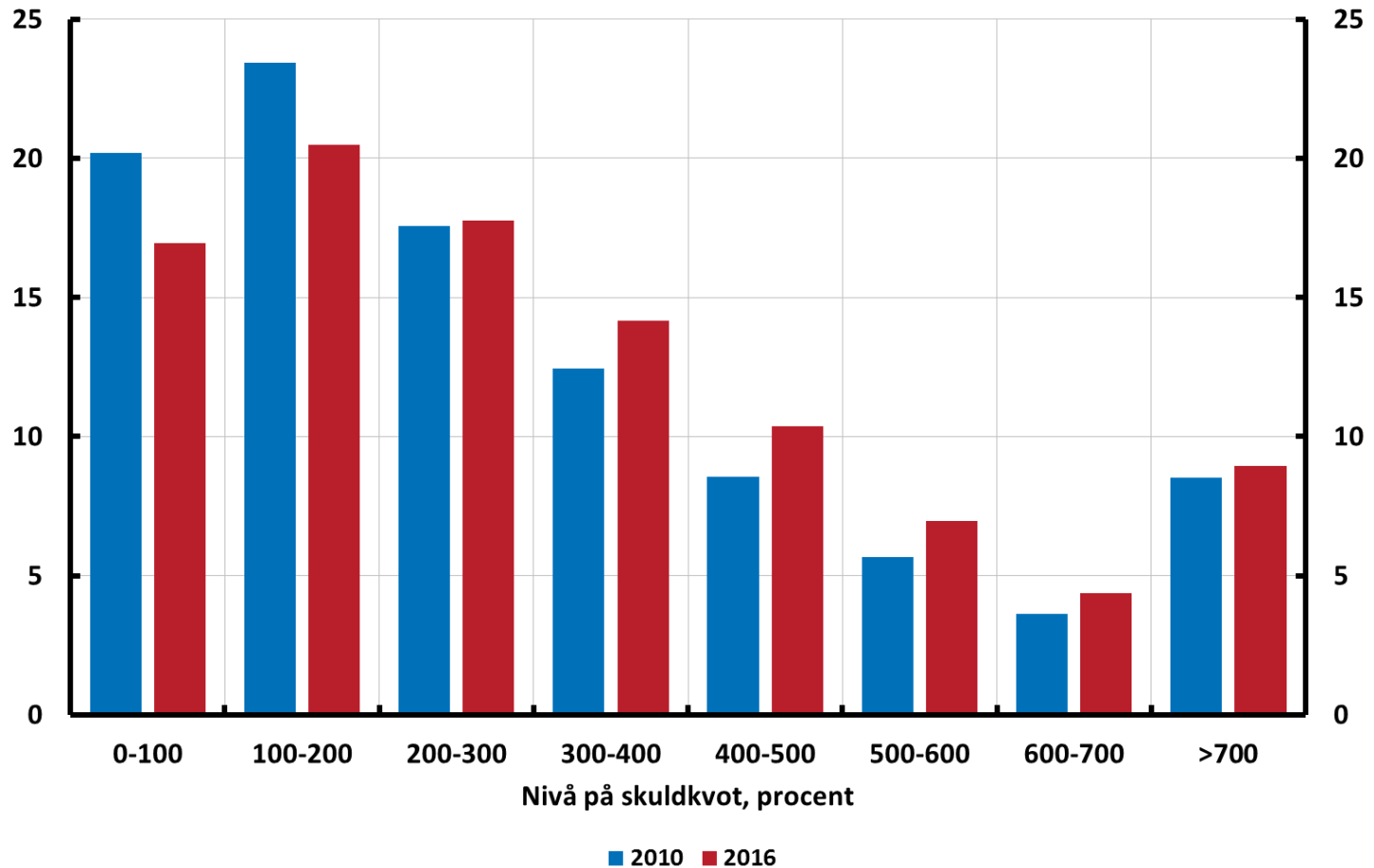
Anm. Den streckade linjen avser Riksbankens prognos

Källor: SCB och Riksbanken



# 2:8 Fördelning av skuldkvot för svenska hushåll med bolån, 2010 och 2016

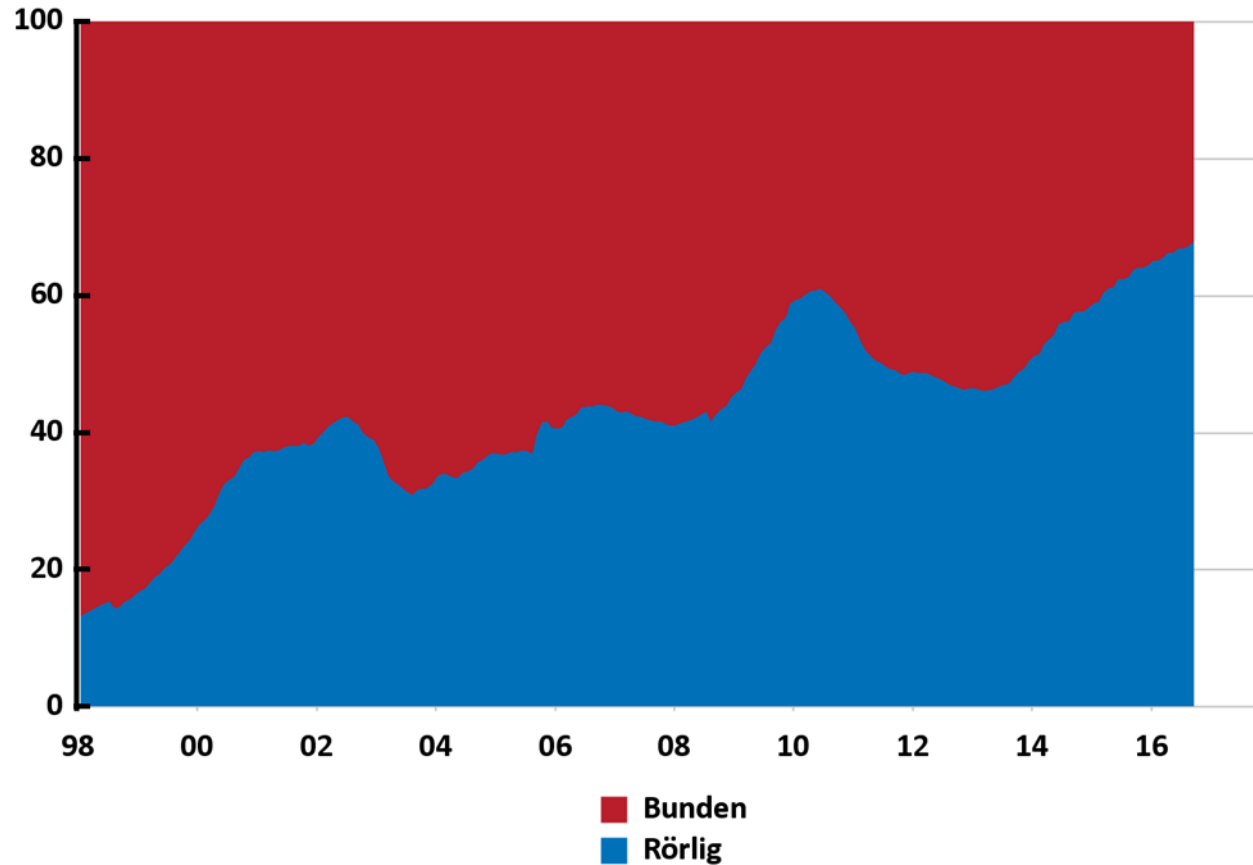
Procent, andel bolånetagare



Källa: Riksbanken

# 2:9 Räntebindningstider i bolånestocken i Sverige

Procent, andel bolån

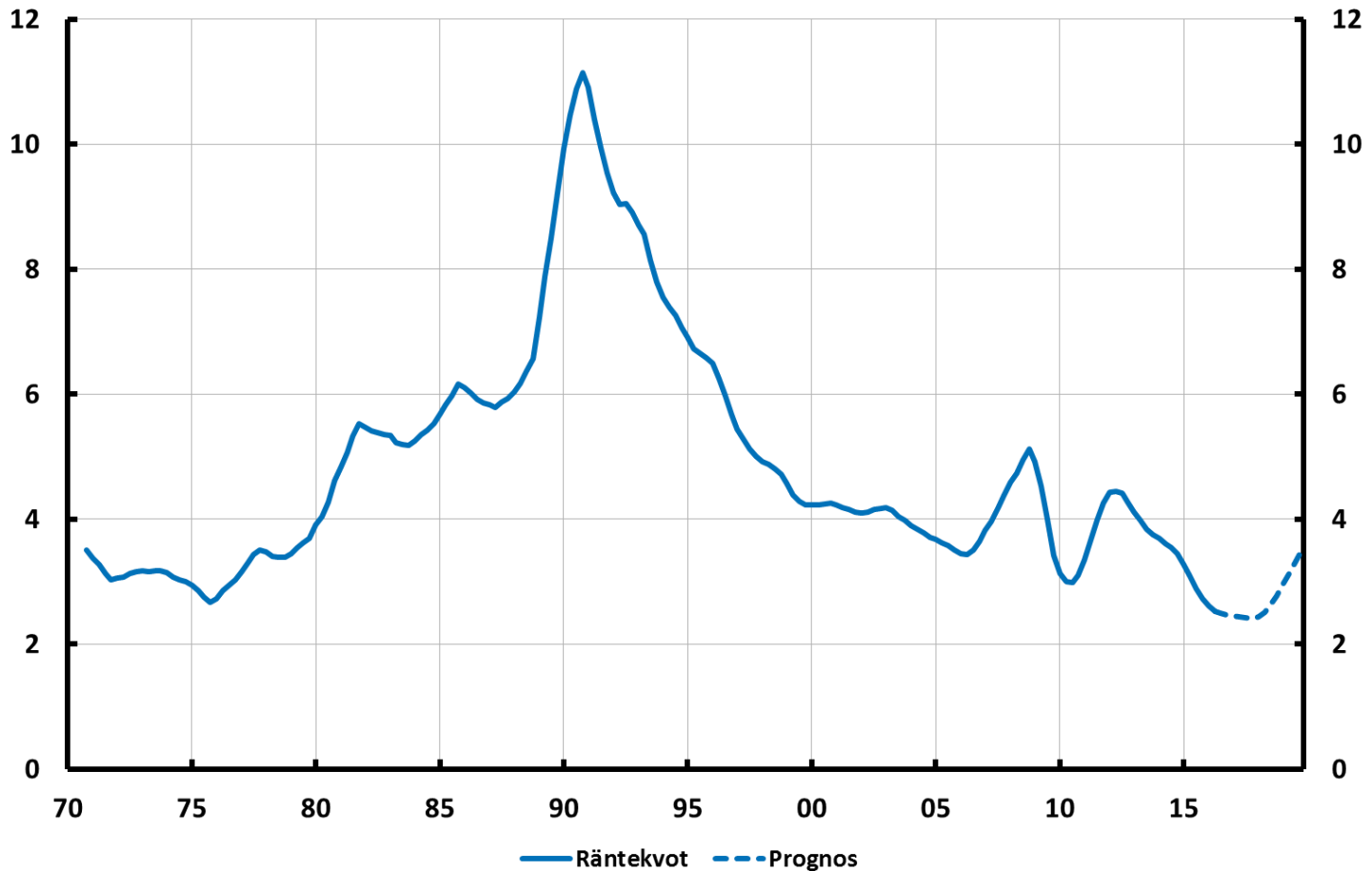


Anm. Rörlig ränta avser räntebindningstider upp till och med tre månader. Bunden ränta avser räntebindningstider över tre månader.

Källa: SCB

# 2:10 De svenska hushållens räntekvot

Procent, ränteutgifter som andel av disponibel inkomst

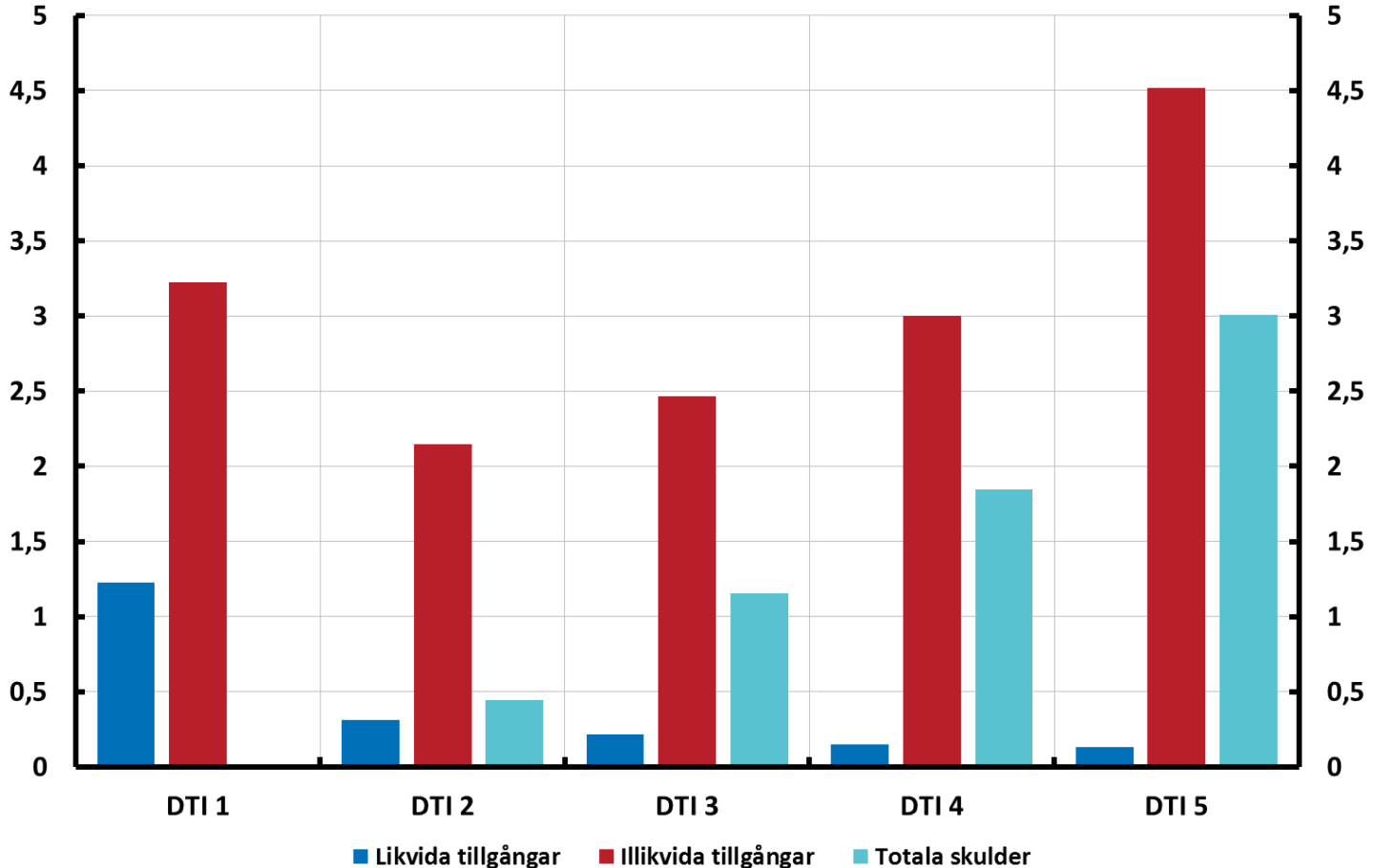


Anm. Den streckade linjen avser Riksbankens prognos.

Källor: SCB och Riksbanken

# 2:11 Hushållens tillgångar och skulder, genomsnitt 2002-2007

Hushållens tillgångar och skulder i förhållande till disponibel inkomst

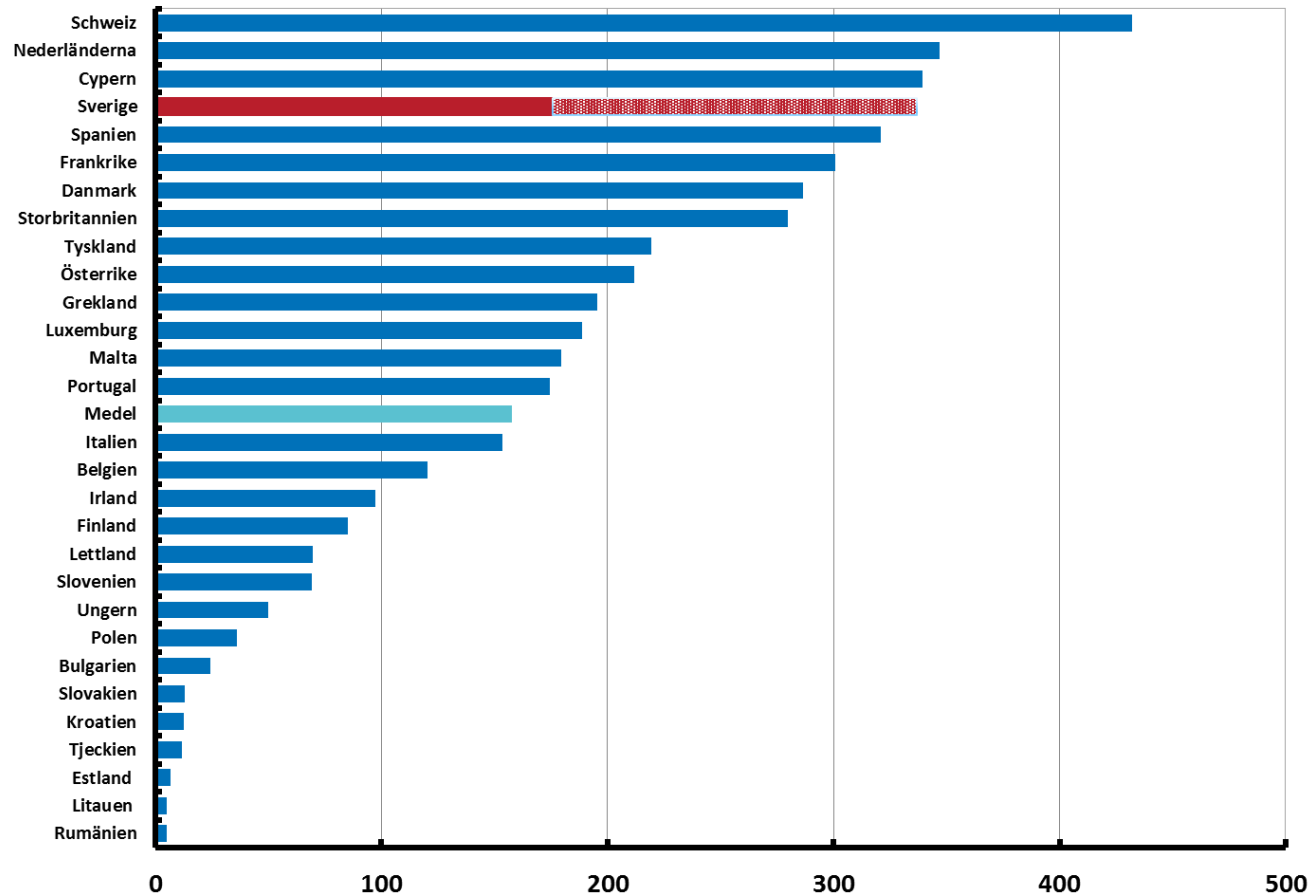


Anm. DTI 1-DTI 5 avser kvintiler av total skuld i förhållande till disponibel inkomst.

Källa: Flodén, M. Kilström, M. Sigurdsson, J och Vestman, R. (2016), Household debt and monetary policy; revealing the cash flow channel.

# 2:12 Bankernas tillgångar

Procent av BNP, december 2015

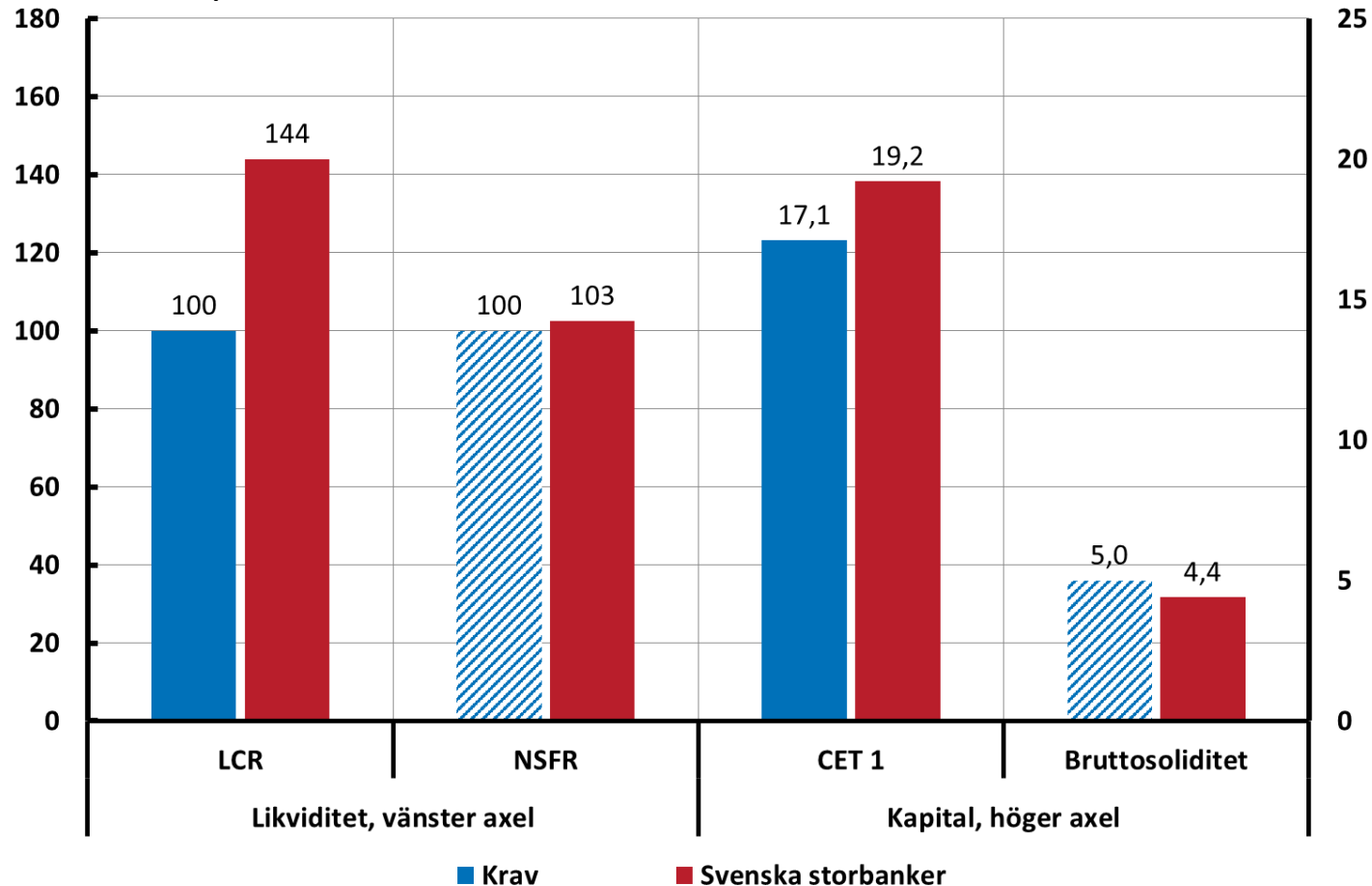


Anm. I banktillgångar inkluderas landets bankkoncerners samtliga tillgångar, det vill säga både tillgångar inom och utom landet. Bankernas försäkringsverksamheter är dock exkluderade. Den skuggade delen av den röda stapeln visar de fyra storbankernas tillgångar i utländska dotterbolag och filialer utomlands i förhållande till Sveriges BNP.

Källor: ECB, Swiss Bankers Association, Swiss Statistics, bankernas resultatrapporter och Riksbanken

# 2:13 De fyra Baselmåtten

Procent, september 2016

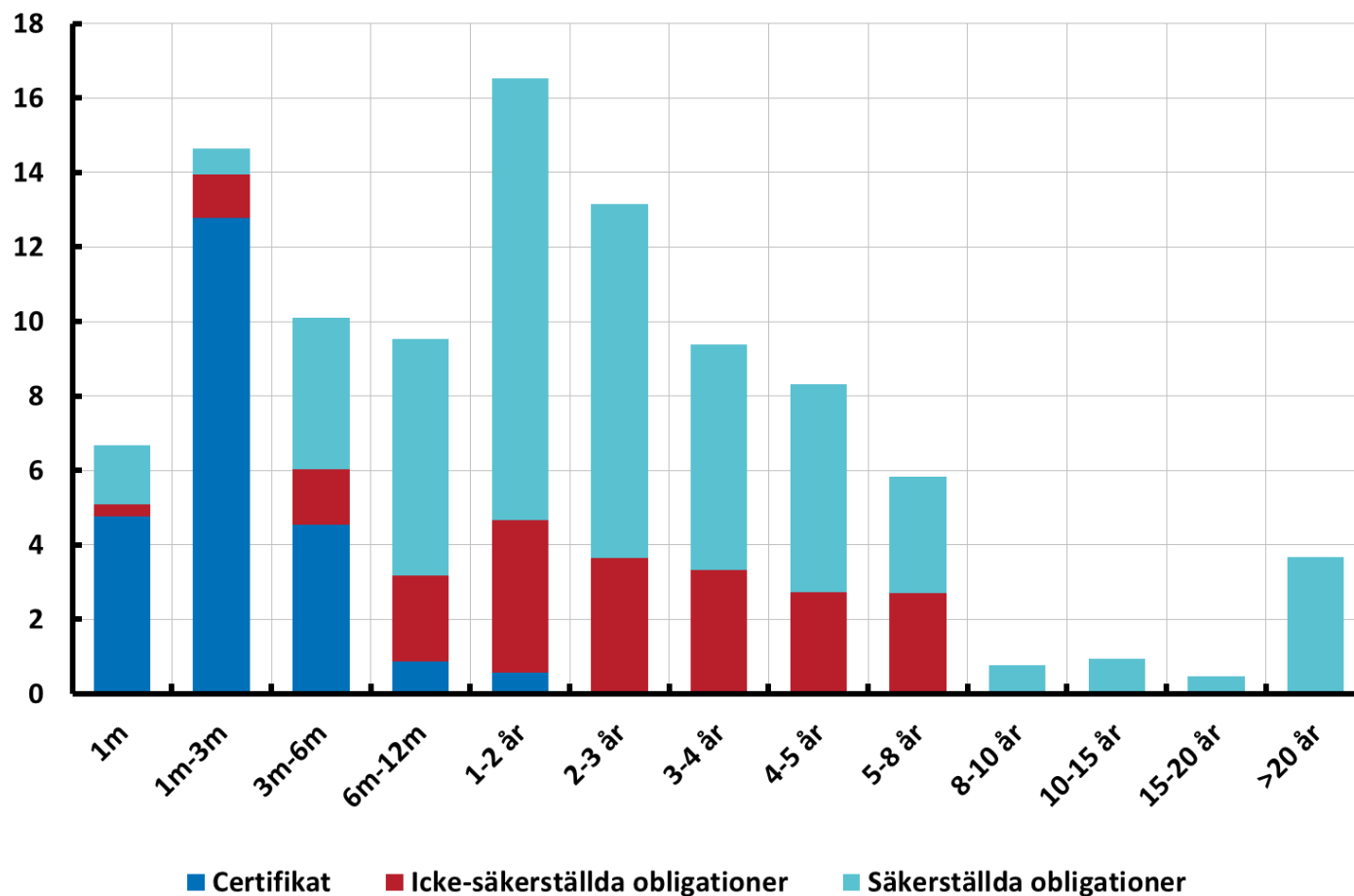


Anm. NSFR är ännu inte lagstadgad inom EU. Den blårandiga stapeln avser Riksbankens rekommendation för de svenska bankerna. Minimnivån för bruttosoliditet är ännu inte fastställd. I diagrammet visas därför den nivå (blårandig stapel) som Riksbanken rekommenderar ska gälla från 2018. CET 1 är en förkortning för kärnprimärkapitalrelation, minimnivån är beräknad som viktat genomsnitt av storbankernas totala kapitalkrav. Storbankernas kapitalrelationer anges som viktat genomsnitt.

Källor: Bankernas resultatrapporter, BIS och Riksbanken

# 2:14 Storbankernas utestående värdepapper fördelade efter kvarvarande löptid och typ av värdepapper

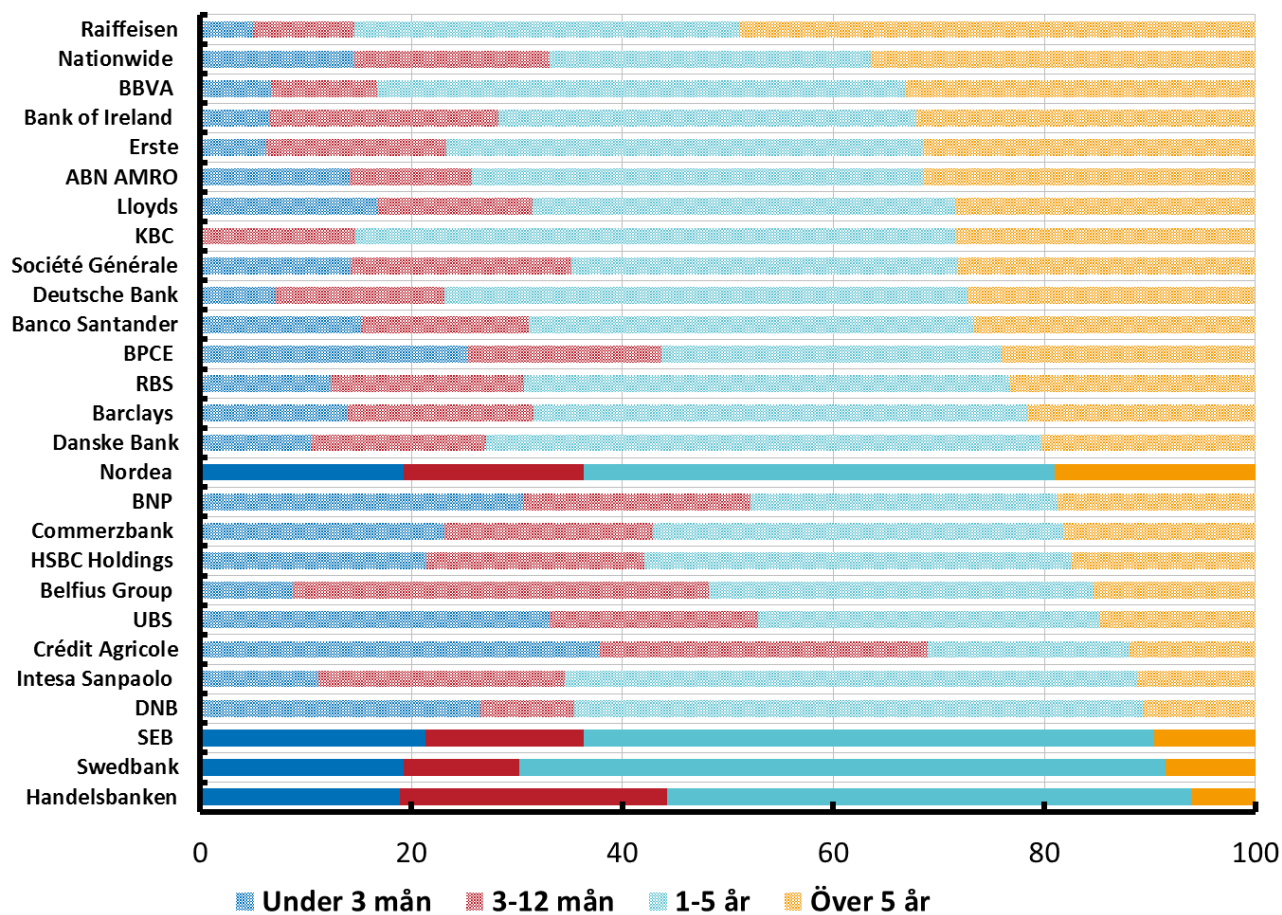
Procent av utestående volym, december 2015



Källor: Liquidatum och Riksbanken

# 2:15 Bankernas finansiering uppdelat efter löptid

Procent, december 2015



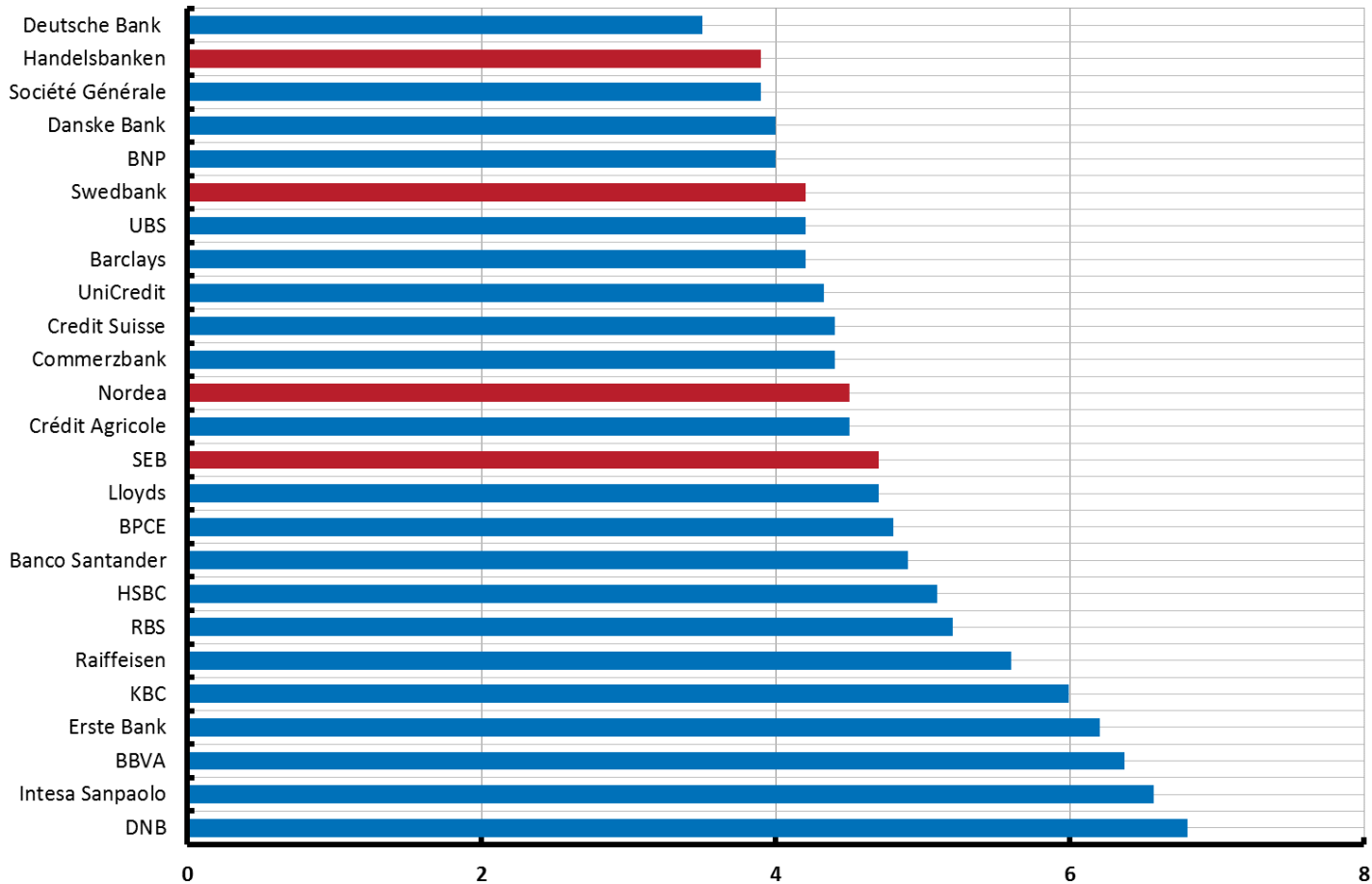
Anm. Avser utestående värdepapper exklusive efterställd skuld.

Källor: Liquidatum och Riksbanken



# 2:16 Bruttosoliditet i olika banker

Procent, juni 2016

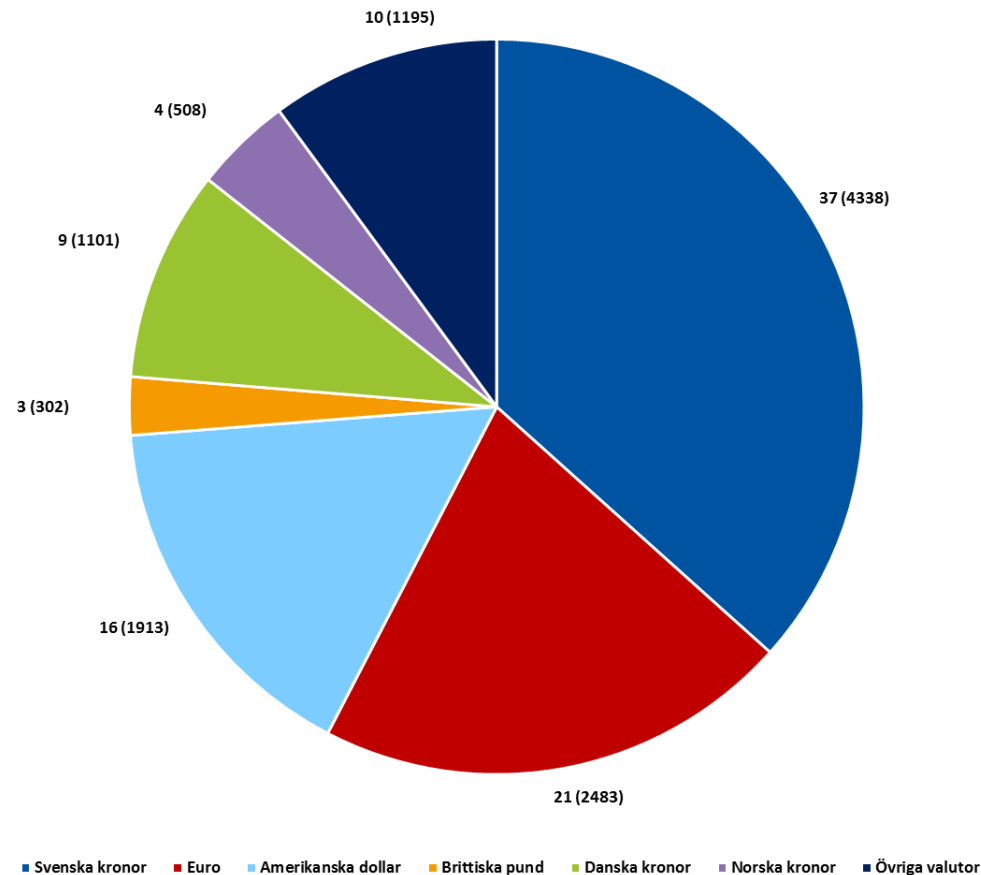


Anm. Beräknad enligt gällande definition i Basel III.

Källor: SNL Financial och Riksbanken

# 2:17 Storbankernas sammanlagda skulder per valuta som andel av total skulder

Procent (miljarder kronor), december 2015

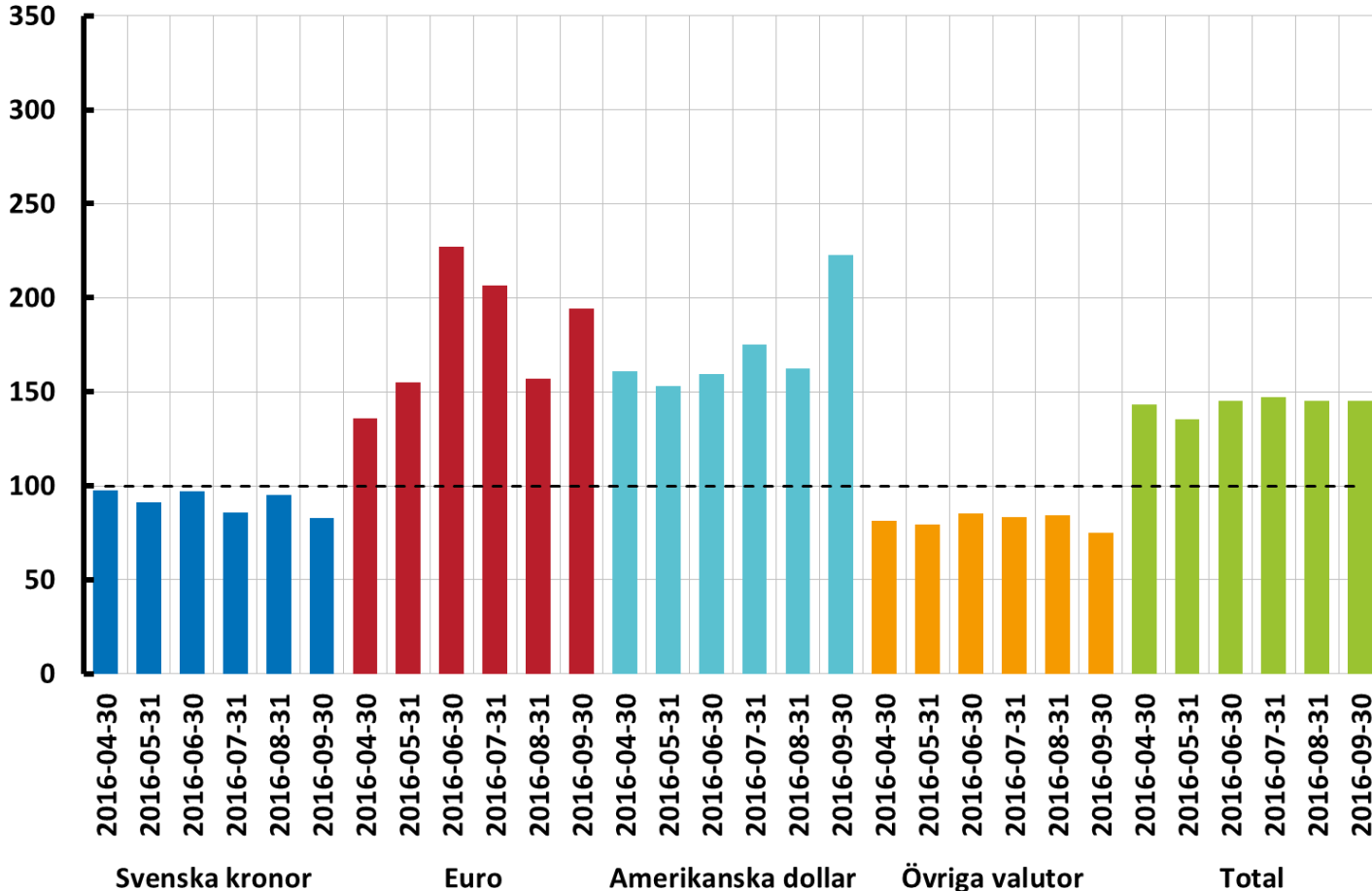


Anm. Storbankernas (Nordea, Handelsbanken, SEB och Swedbank) totala skulder uppgick till närmare 12 000 miljarder i december 2015, varav ungefär 6 700 miljarder utgjordes av kortfristiga skulder inklusive inlåning.

Källor: Bankernas årsredovisningar och Riksbanken

# 2:18 Storbankernas LCR i olika valutor

Procent

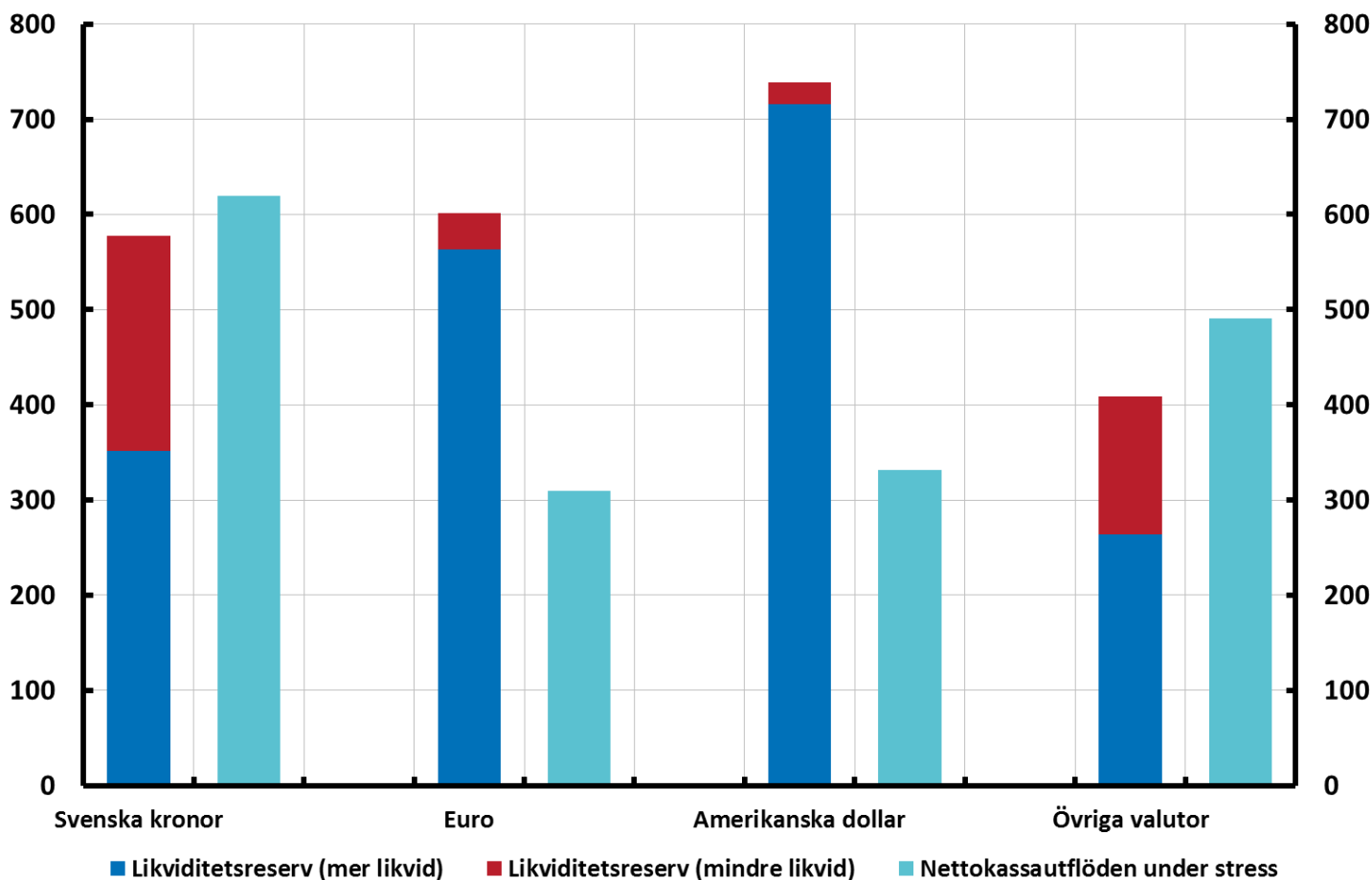


Anm. Avser ett viktat genomsnitt.

Källa: Finansinspektionen

# 2:19 Storbankernas likviditetsreserv och nettokassautflöden under stress i olika valutor, enligt LCR

Miljarder kronor

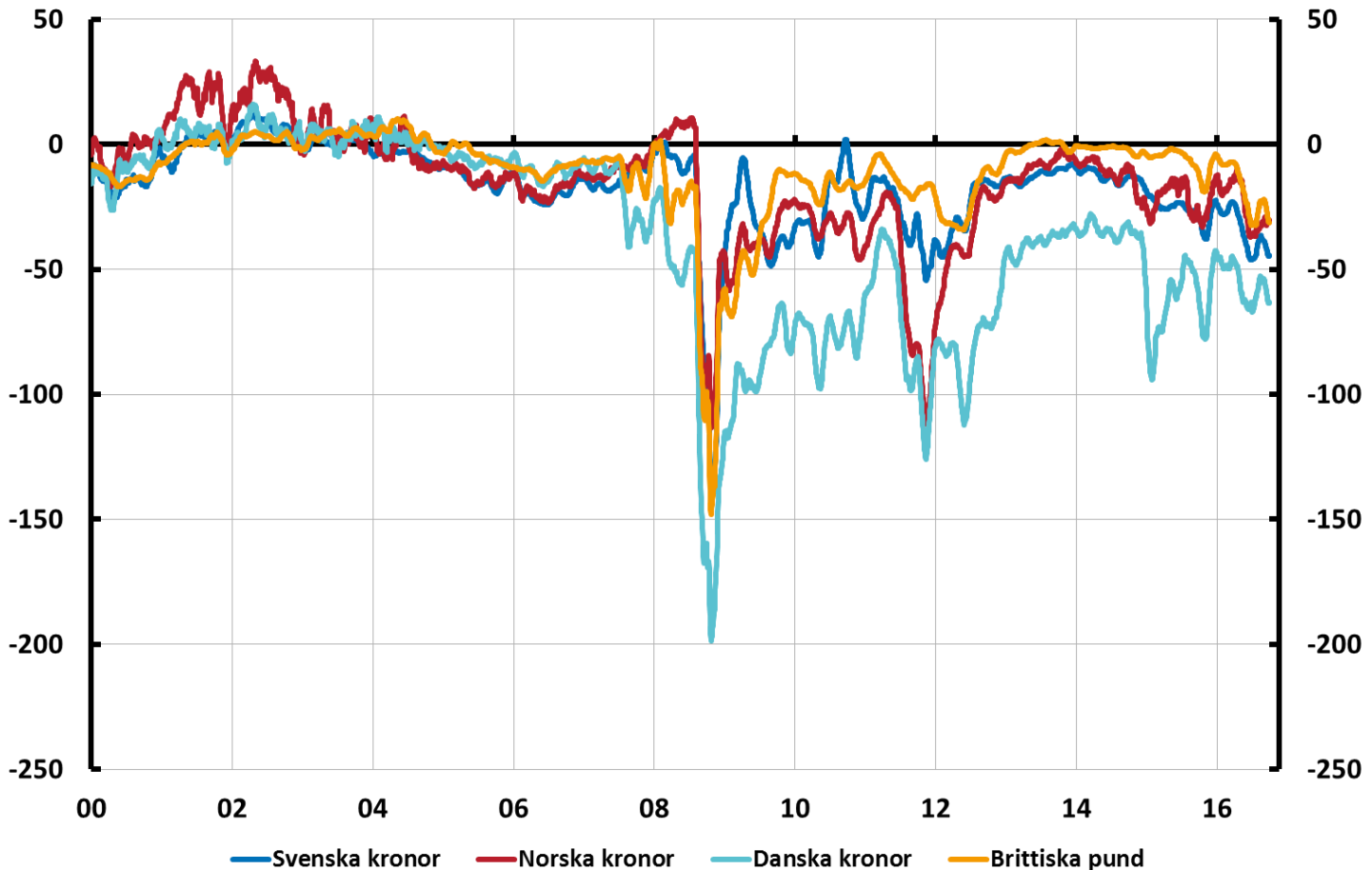


Anm. Avser september 2016. De röda staplarna avser så kallade nivå 2 tillgångar som betraktas som mindre likvida än centralbanksplaceringar och stadspapper i LCR. I praktiken utgörs de för de svenska bankerna främst av säkerställda obligationer.

Källor: Finansinspektionen och Riksbanken

## 2:20 Extra kostnad för att låna i USD och omvandla dessa till andra valutor jämfört med att låna i andra valutor direkt

3 månader, räntepunkter



Anm. Extra kostnad för att låna i USD och omvandla dessa till NOK, DKK, GBP och SEK jämfört med att låna i NOK, DKK, GBP och SEK direkt. Ett negativt värde innebär att det är billigare att först låna upp i dollar och omvandla dessa till den andra valutan, jämfört med att låna upp i den andra valutan direkt. Serierna baseras på 30 dagars genomsnitt.

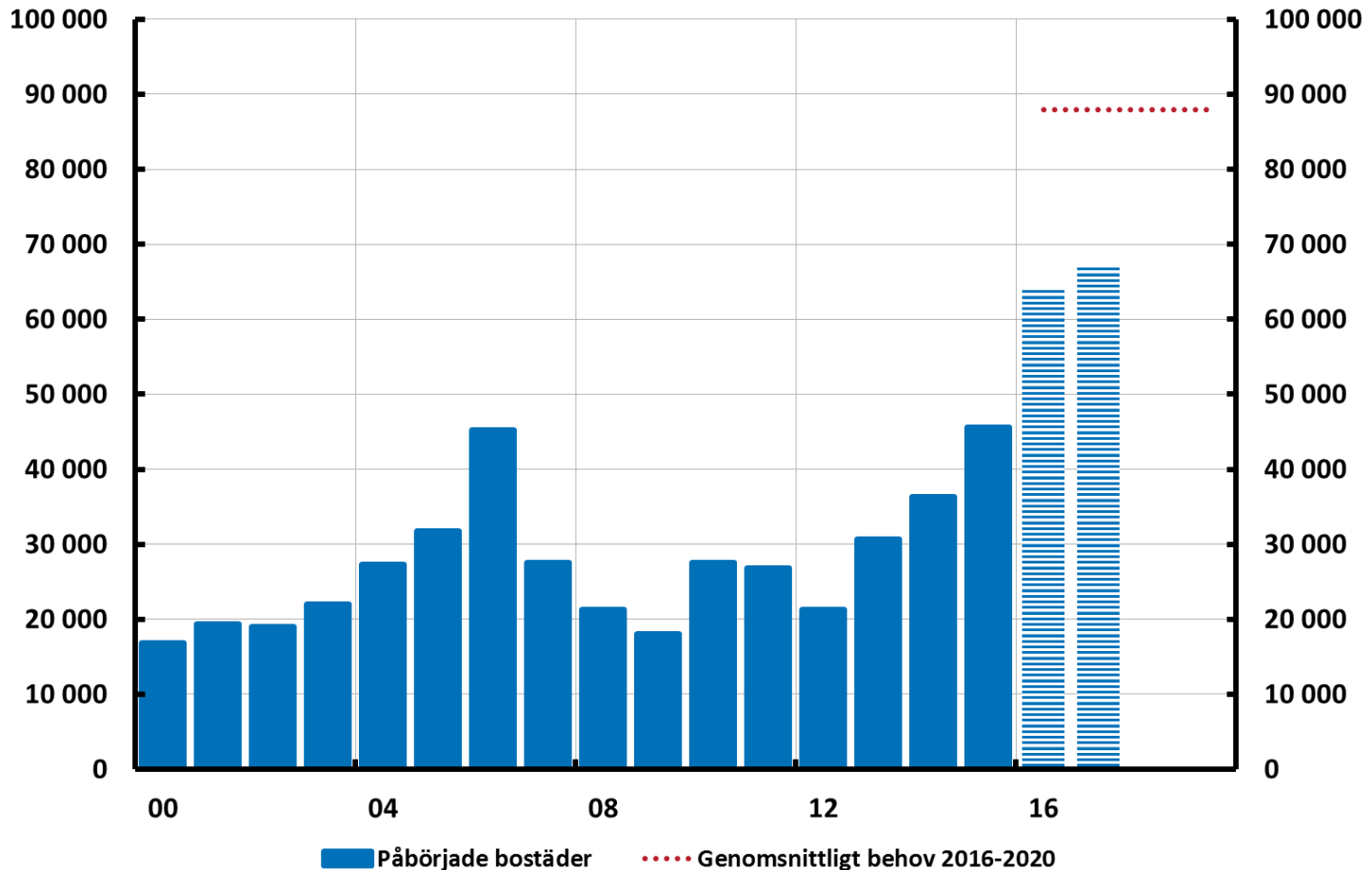
Källor: Bloomberg och Riksbanken

# Finansiell stabilitet 2016:2

## Kapitel 3 Rekommendationer

# 3:1 Bostadsbyggande i Sverige

Antal bostäder

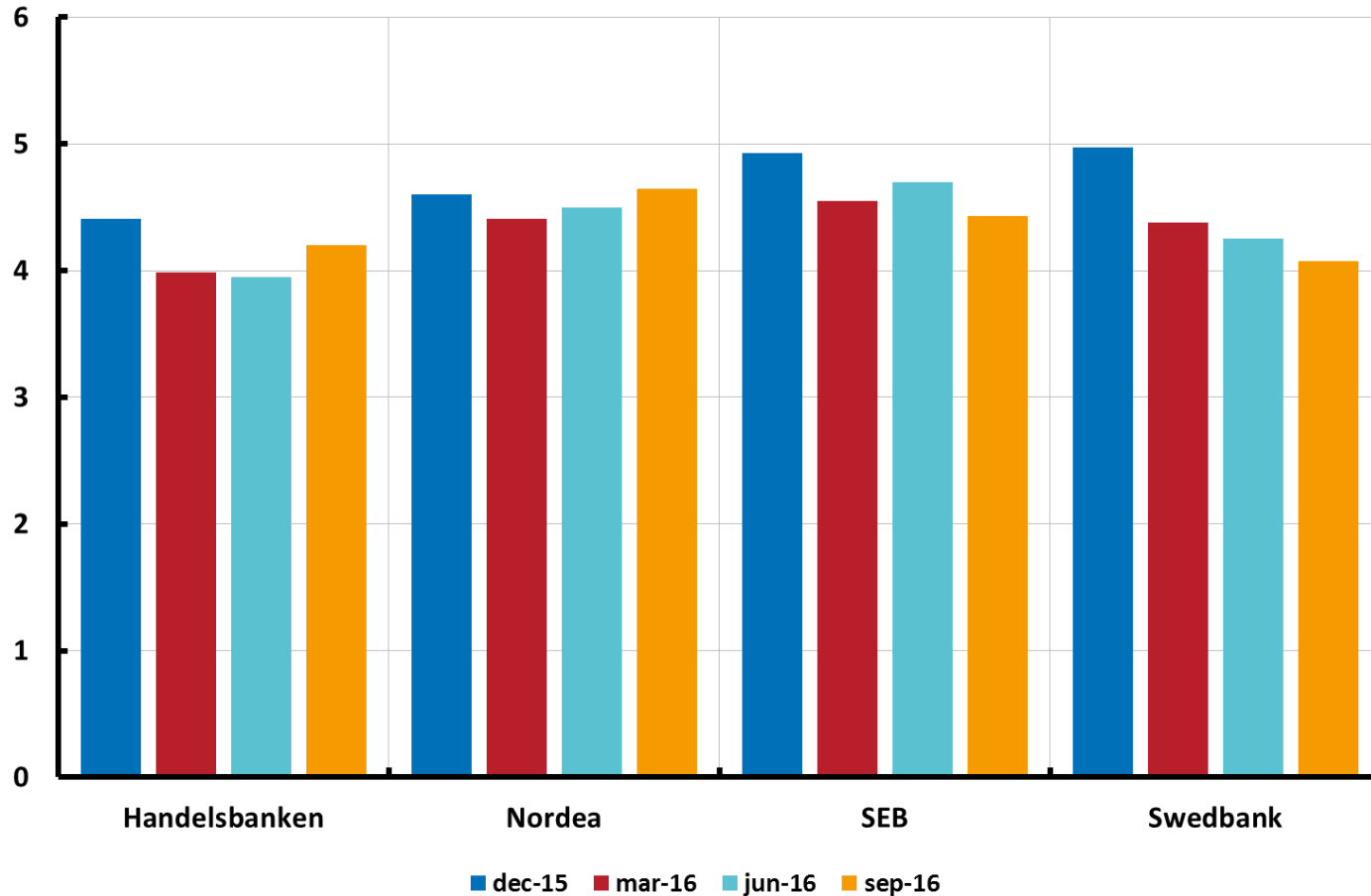


Anm. Utfall från SCB, prognosen för 2016 och 2017 kommer från publikationen Boverkets indikatorer, november 2016. Streckad linje avser Boverkets prognos juli 2016 för genomsnittligt byggbehov 2016-2020.

Källor: Boverket, SCB och Riksbanken

# 3:2 Redovisad bruttosoliditet

Procent



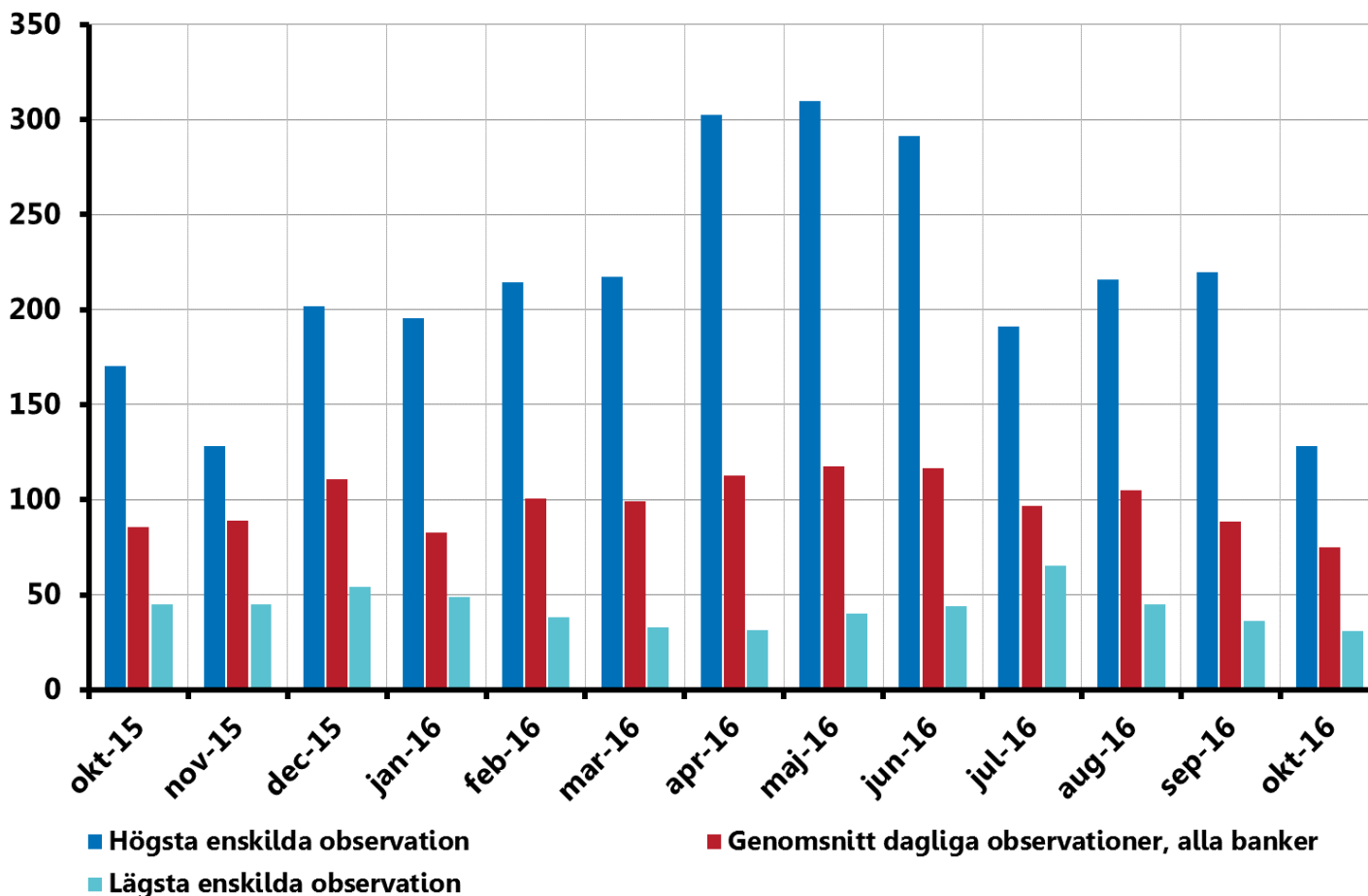
Anm. Enligt EU:s kapitalkravsförordning (CRR).

Källa: Bankernas resultatrapporter



# 3:3 De svenska storbankernas LCR i kronor

Procent

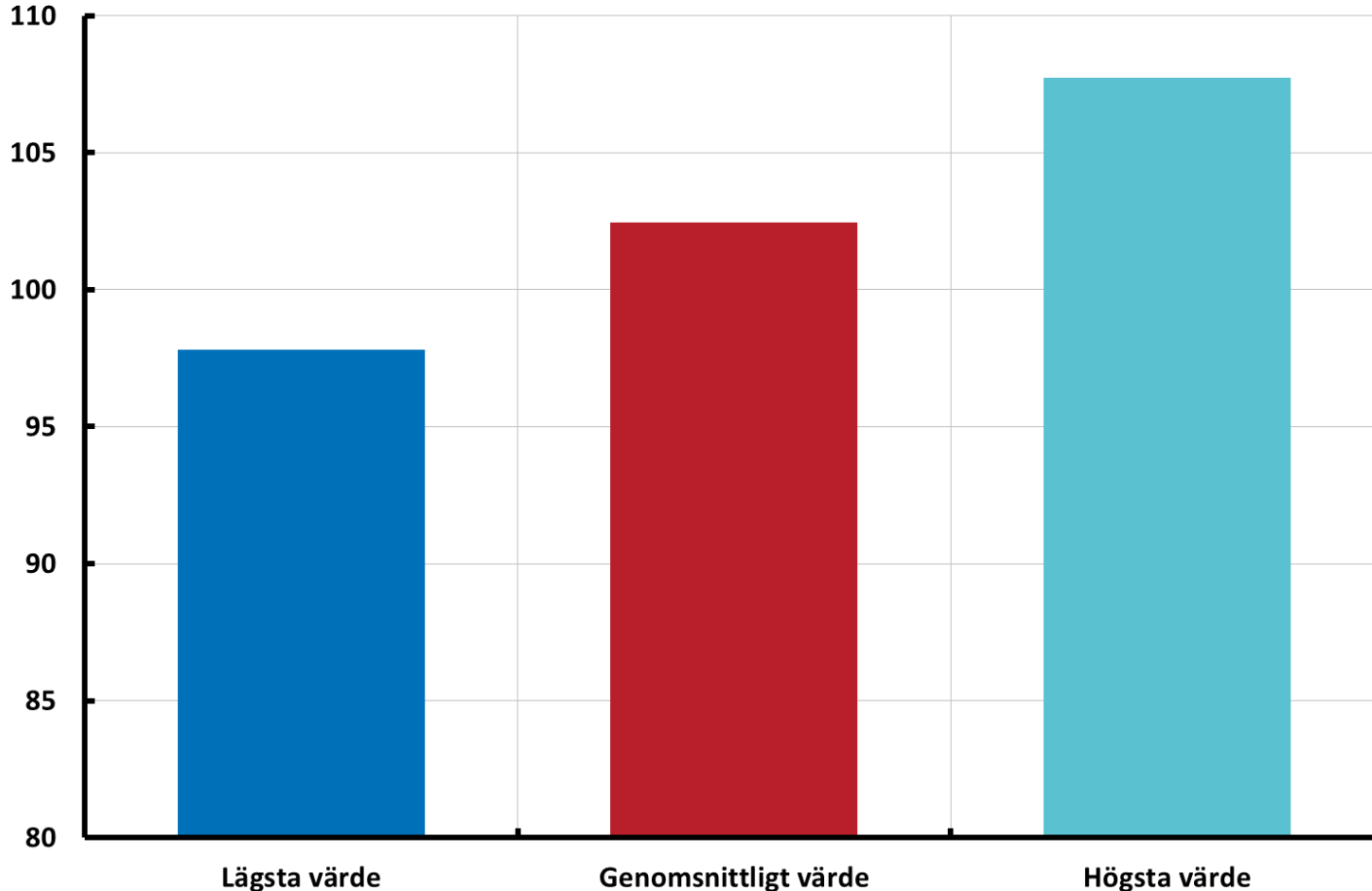


Anm. Genomsnittlig daglig LCR i kronor per månad, samt de enskilt högsta och lägsta observationerna varje månad.

Källa: Riksbanken

# 3:4 De svenska storbankernas lägsta, genomsnittliga och högsta, månatliga NSFR

Januari till september 2016, procent



Anm. Riksbanken samlar varje månad in storbankernas NSFR enligt Baselkommitténs slutgiltiga definition. Diagrammet visar genomsnittet samt den högsta och lägsta enskilda observationen för de fyra storbankerna under perioden.

Källa: Riksbanken