



Uppföljning tertial 1¹ 2012

Rapport från controllerfunktionen, dnr 2012-368 STA

Sammanfattning, resultatindikatorer	sid 2
Resurser totalt	sid 3
Uppföljning målområden	
▪ Penningpolitik	sid 4-5
▪ Finansiell stabilitet	sid 6-7
▪ Betalningssystem	sid 8
▪ Kontantförsörjning	sid 9
▪ Kapitalförvaltning	sid 10-11
▪ Statistik	sid 12
▪ Bankgemensamma områden	sid 13-16
Budgetuppföljning per kontogrupp	sid 17
Budgetutfall och årsarb. per avd samt investeringsuppföljning	sid 18
Kostnad per målområde	sid 19

¹ I den mån senare utfall finns tillgängligt innan "deadline" tas det med.

SAMMANFATTNING TERTIAL 1 2012

Övergripande resultatindikatorer kärnverksamhet

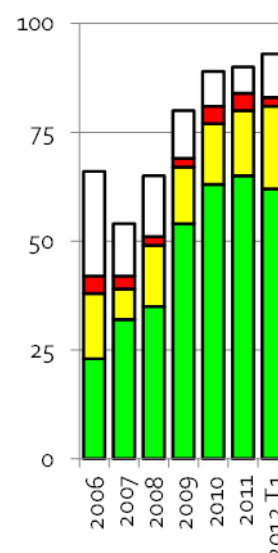
Område	Indikator	Mål	Status
PENNINGPOLITIK	KPI resp KPIF (apr-apr)	2 %	1,3 % 1,0 %
	Femårsförväntningar (medelvärde)		2,2 %
FINANSIELL STABILITET	Bedömd motståndskraft	God	God (FSR)
	Bedömd funktionsförmåga	God	Efter omst. god
	Genomslag rekommendationer	(Ska formaliseras)	Bra enl FSR 1
RIX	Tillgänglighet	> 99,85 %	99,98 (rull. 12 mån)
KONTANTFÖRSÖRJNING	Förfalskningar	< 700/kvartal	195 st Q1
KAPITALFÖRVALTNING	Sharpekvot lokal valuta	$SR_{VR} > SR_{policy}$	2,46 > 2,27
STATISTIK	Kvalitetsbedömning i sju dim.	God	Se STE:s bedömn.

Bankgemensamma indikatorer i fokus:

Förtroende	SOM-institutets mätning	> 50 % högt	49 %
Arbetsklimat	Andel som känner motivation	> 75 %	72 %
Intern kontroll	Sammanfattad bedömning ISK	Beslutad nivå	Bedömning RIE
Internationellt utbyte	Antal på utländska institutioner	Minst 4	7,6
Resurser	Utfall mot budgetram	< 655 mkr helår	205 mkr T1 (31 %)

Denna rapport är en uppföljning av 2012 års verksamhetsplan och budget. De viktigaste resultatindikatorerna för Riksbanken (KPI, bankernas motståndskraft etc) utvärderas naturligtvis på andra ställen och redovisas här mest för att ge en helhetsbild av Riksbankens måluppfyllelse. Fokus i denna rapport är i stället en utvärdering av det underliggande arbete som omfattas av Riksbankens löpande verksamhetsstyrning.

- **Måluppfyllelse:** I denna rapport presenteras indikatorer för verksamhetsmålen i VP 2012 (för övriga indikatorer på avdelningsnivå, se "Run Your Company"). Måluppfyllelsen är generellt god, 67 % når målet (se diagram) även om antalet gröna indikatorer är lägre än tidigare eftersom flera nya indikatorer ännu ej kan utvärderas (vita fält i diagrammet). Ett av många bra resultat under tertialet är genomslaget av rekommendationerna i FSR. SOM-institutets mätning av allmänhetens förtroende för olika samhällsinstitutioner visar däremot på ett lägre förtroende för Riksbanken. Röda resultat för stressindikatorn och miljöutbildning hänger kvar sedan 2011.
- **Operativ risk:** En översyn av riskanalyserna pågår och har precis hunnit sammanställas. De jämförelser som redovisas för respektive målområde relaterar till T1 2011 och är inom några områden fortfarande preliminära.
- **Handlingsplaner:** De flesta prioriterade områden har utvecklats i stort enligt plan så här långt. Av de 52 prioriterade handlingsplanerna har 13 % avvikelse, i tid eller resursinsats.
- **Resurser:** Resultatet för tillgångsförvaltningen (KAP:s definition) är ca 1,8 mdkr och i resultaträkningen redovisas en vinst på 2,4 mdkr. Balansomslutningen har ökat med 3 mdr kr sedan årsskiftet. Bemanningen var i genomsnitt 348 årsarbetare och nettokostnaderna för förvaltningen uppgick till 31 % av direktionens ram. Se nästa sida och sid 17-18 för mer information. För resp. målområde presenteras även den totala fördelade kostnaden.



RESURSER, tertial 1 2012

Aggregerad balansräkning, mkr

	2012-04-30	2011-12-31	Förändr
Tillgångar			
Guld- och valutareserv	349 532	346 479	3 053
Utlåning i SEK till institut i Sverige relaterad till penningpolitiska transaktioner.	1	0	1
Övriga tillgångar	1 572	1 438	134
Sa tillgångar	351 105	347 917	3 188
Skulder			
Sedlar och mynt	93 866	100 136	-6 270
Skulder i SEK till inst. i SE relaterade till penningpolitiska transaktioner	31 051	16 876	14 175
Emitterade skuldcertifikat	-	-	-
Guld- och valutareservsreducerande skulder	23 457	23 761	-304
Skulder i utländsk valuta till Riksgälden	89 025	86 674	2 351
Övriga skulder	426	1 407	-981
Värderegleringskonton	47 696	48 356	-660
Eget kapital	63 207	66 777	-3 570
Redovisat resultat	2 377	3 930	2 377
Sa skulder	351 105	347 917	3 188

Aggregerad resultaträkning, mkr

	Jan-apr 2012	Jan-apr 2011	+/-
Ränteintäkter	1 554	1 803	-249
Räntekostnader	-361	-432	71
Nettoresultat av finansiella transaktioner i resultaträkn.	1 405	139	1 266
Nettoresultat av finansiella transaktioner i balansräkn.	-660	-8 914	8 254
Avgifts- och provisionskostn.	-3	-2	-1
Resultat tillgångsförvaltningen	1 935	-7 406	9 341
Förvaltningsräntenetto	-11	-9	-2
Förvaltningsintäkter	27	25	2
Förvaltningskostnader	-234	-223	-11
Resultat inkl. resultat redovisat i balansräkn.	1 717	-7 613	9 330
Återläggning av nettoresultat av fin. trans. i balansräkn.	660	8 914	-8 254
Redovisat resultat	2 377	1 301	1 076

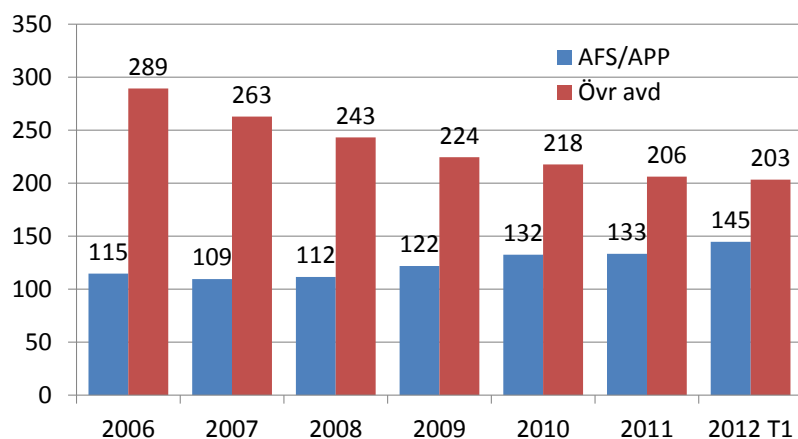
Budgetutfall jmf med ram

T1 2009	T1 2010	T1 2011		T1 2012	Budget 2012	%
-2	-2	-1	Kontanthantering	-1	-2	50%
-18	-22	-23	Betalningssystemavgifter	-24	-69	35%
-1	-1	0	Ersättning från SIDA och FI	0	-5	0%
-21	-25	-24	Förvaltningsintäkter i ram	-25	-76	33%
16	-1	8	Övrigt inkl utdelningar	10	-23	-43%
-5	-26	-16	S:a förvaltningsintäkter	-15	-99	15%
118	127	127	Personalkostnader	130	383	34%
82	73	75	Övriga administrationskostnader	84	297	28%
24	21	18	Avskrivningar	16	51	31%
224	221	220	Förvaltningskostnader i ram	230	731	31%
57	2	3	Sedel- och myntkostnader	4	28	14%
281	223	223	S:a förvaltningskostnader	234	759	31%
286	249	204	Nettokostnad totalt	249	858	29%
203	196	196	Netto enl direktionens ram	205	655	31%

Utfallet för de poster som ingår i direktionens budgetram uppgår till 205 mkr efter ett tertial, vilket är 13 mkr lägre än linjär ram. Det låga utfallet förklaras bland annat av lägre kostnader än budgeterat för statistik och IT-drift.

Se sid 17-18 för mer information om budgetutfallet.

Antal årsarbetare



Under 2011 sysselsatte Riksbanken i genomsnitt 339 årsarbetare. Under T1 2012 har snittet ökat till 348 st (i april 354 st) i enlighet med verksamhetsplanen.

Som framgår av diagrammet sker ökningen fortsatt inom policyavdelningarna.

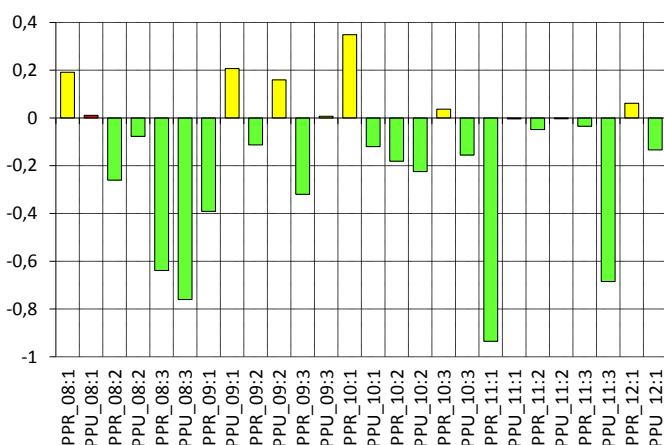
Se sidan 18 för information om personalresurserna per avdelning.

MÅLOMRÅDE: Penningpolitik

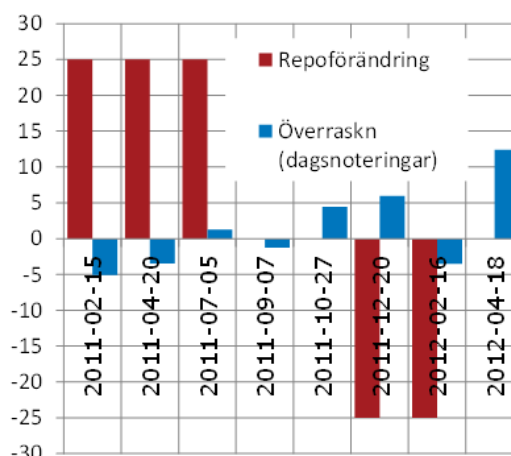
MÅL	INDIKATORER	MÅLNIVÅ	STATUS / prognos
Ett fast penningvärde	KPI	2 %	1,3 (apr-apr)
	KPIF		1,0 (apr-apr)
	Inflationsförväntningar 5 år		2,2 (medelvärde i mars)
Internationellt erkänd penningpolitisk analys	"Relativ prognosprecision" (samt årlig jämförelse med andra prognosinstitut)	Hög (prognosfel < överraskningen), resp. bland de bästa	Se diagram <input checked="" type="checkbox"/>
	Kvalitativ bedömning av analys	Bland de bästa	Goodhart/Rochet, Roisland <input checked="" type="checkbox"/>
Forskning av hög kval.	Vetenskapl. publ, kvalitetsvägt	≥ 100 p per årsarbetare	27 p per åa efter T1
Eff. policystöd fr forskn.	Kvalitetsbedömning	God kvalitet	APP:s bedömning <input checked="" type="checkbox"/>
Effektiv analysprocess	Benchmark	Bland de bästa	Ej utvärderat
Effektivt genomförande	Dagslåneränta	Repo +/- 10 p (alla dgr)	Stabil kring repo <input checked="" type="checkbox"/>
Förutsägbar penningpolitik	Förändring 1-mån STINA-swappar vid räntebeslut	≤ 5 p	April ca 12 p (se diagram)
Stort förtroende för penn. pol. analysen	Förtroendemätning hos viktigare målgrupper	Hög kunskap	6 av 6 målgrupper 2011 <input checked="" type="checkbox"/>
		Högt förtroende	

Relativ prognosprecision² KPIF

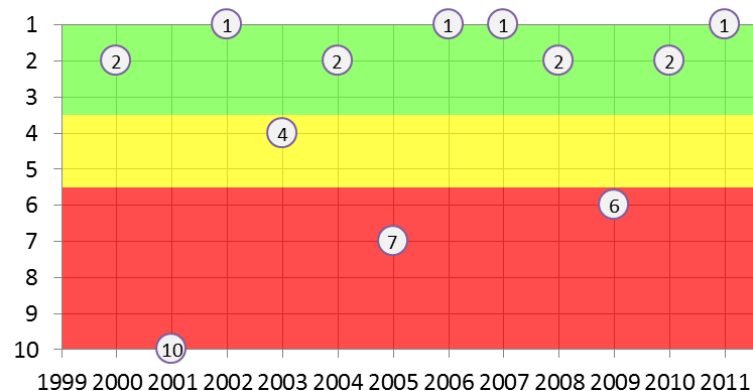
Prognosfel en månad framåt vid resp rapport jmf med svårigheten/överraskningen (Andersson)



Marknadsreaktion (mätt med STINA-swappar) på reporäntebesluten



Medelranking KPI/BNP-prognoser 2000-2011 (Andersson)



Jämförelse av det samlade medelvärdet i 10 prognosmakares samtliga KPI/BNP prognoser för resp år. Diagrammet visar RB:s placering respektive år.

Placering 1-3 = grönt, 4-5 = gult, 6-9 = rött.

² Prognosfel (utfall minus PPR-prognos) minus överraskning 1 månad framåt fr resp. rapport. (Överraskning = utfall minus enkel modellprognos). Grönt om negativt värde, dvs prognosfelet är mindre än överraskningen. Rött om sämre än modellen tre ggr i rad. (Där historik saknas för KPIF har UND1X använts.)

Handlingsplaner

HANDLINGSPLAN	KOMMENTAR	Enligt plan?	
		Tid	Budg
Utvecklat beslutsunderlag (5 st delprojekt)	I stort enligt plan		
Makrotillsyn från ett penningpolitiskt perspektiv	Pågår enligt plan		
Utvecklad finansiell analys (4 st delprojekt)	I stort enligt plan		
Nowcasting	Enligt plan, bl a studiebesök Bundesbank		
Arbetsmarknadens funktionssätt (fördjupning)	Enligt plan, ev ruta i PPR2		
KIX	Pågår enligt plan		
Penningpolitisk process – en översyn	Startar efter sommaren		
Ordning och reda i beräkningarna (ORBA)	Ej påbörjat enl plan, avvaktar nowcasting		
Operativt mandat MAO (nästa fas)	Impl av SEK-portfölj pågår enligt plan		
Banksystemets likviditetsöverskott	Kartläggning klar, nya direktiv för fortsatt arbete		
<i>Kvar fr VP 2011: Styrssystemet</i>	<i>Rapport planeras till november</i>		

Operativ risk

Riskhanterande åtgärder har genomförts och några risker har hanterats. För de risker som kvarstår är risknivån i stort sett oförändrad.

Kostnadsuppföljning per målområde (utfördelade kostnader mkr)

	ADM	AFS	KAP	APP	FOE	DIR	IR	ITA	STA	Pen- sioner	Totalt T1 2012	Budget 2012	% av budg	Utfall T1 2011
Penningpolitik	8		0	21	3	4	0	10	8	8	64	194	33%	65

Controllerfunktionens kommentarer

Måluppfyllelse: Prognosförmågan når målet både mätt med indikatorn prognosprecision och i rankingen av 10 prognosmakares KPI/BNP-prognoser för 2011, där Riksbanken är nummer 1 av 10 prognosmakare. Indikatorn som mäter marknadsövertäckningen vid räntebeslut visar att beslutet i februari var förväntat medan aprilbeslutet överraskade marknaden mer än önskvärt.

Forskningsenhetens nya indikatorer visar grönt för effektivt policystöd (APP:s bedömning utifrån en enkel skala) och gult för den nya kvalitetsvägda indikatorn för publikationer. Beträffande den senare så är det samlade resultatet grönt, eftersom poängen för området finansiell stabilitet överträffar målet.

Handlingsplaner: Utvecklingsarbetet går i stort enligt plan, vilket även gäller de tre stora paraplyprojekten; "utvecklat beslutsunderlag", "utvecklad finansiell analys" och "makrotillsyn från ett penningpolitiskt perspektiv". De olika delstudier om styrssystemet, där delar senarelagts från VP 2011, kommer att paketeras samlat under andra halvåret.

Resurser: Kostnaderna för penningpolitiken ligger på samma nivå som 2011 och följer budget.

MÅLOMRÅDE: Finansiell stabilitet

MÅL	INDIKATORER	MÅLNIVÅ	STATUS / prognos
Ett säkert och effektivt betalningsväsende (se även betalningssystem och kontantförsörjning)	Bankernas finansiella motståndskraft och bedömning av finansiella marknadens funktionssätt	God motståndskraft ..	God motståndskraft enl FSR 1 ...
		.. respektive god funktion	... fungerade efter omständigheterna väl.
	Årlig utvärdering av bet.systemets infrastruktur	Väl fungerande	Utvärd enl nya principer pågår, avslutas jan 2013
God förmåga att identifiera (nya) potentiella risker	Kvalitativ bedömning av analys/övervakning	Bland de bästa (ska formaliseras)	Ej utvärderat
God förmåga att analysera/värdera risker			Ej utvärderat
Minska identifierade risker	Genomslag rekommendationer	(ska formaliseras)	Bra enligt FSR 1 <input checked="" type="checkbox"/>
Forskning av hög kvalitet	Vetenskapl. publ, kvalitetsvägt	100 p per forskare	61 p efter ett tertial <input checked="" type="checkbox"/>
Effektivt policystöd fr forskn	Kvalitetsbedömning	God kvalitet	På rätt väg enl AFS
God förmåga att hantera kriser i det finansiella systemet	Under kris: extern bedömning	God förmåga	G/R, IMF, SNS <input checked="" type="checkbox"/>
	Ej kris: Antal övningar resp. övningsresultat	Minst 1 per år, God förmåga	Planeras under 2012 <input checked="" type="checkbox"/>
Inflytande över finansiell regelbildning i Sverige och internationellt	Kvalitativ utvärdering	Mycket bra	Se bedömning nedan <input checked="" type="checkbox"/>
Effektiv och trovärdig kommunikation	Läsarundersökningar alt. mediebild	(ska formaliseras)	Ej möjligt utvärdera ännu
Effektiv analysprocess	Benchmark	Bland de bästa	Ej utvärderat
Stort förtroende för RB:s stabilitetsanalys och krishanteringsförmåga	Förtroendemätning hos viktigare målgrupper	Hög kunskap	4 av 5 målgr (2011)
		Högt förtroende	5 av 5 målgr (2011) <input checked="" type="checkbox"/>

Indikatorer på inflytande över finansiell regelbildning nationellt och internationellt

Utvärderingen blir med nödvändighet en kvalitativ bedömning. Dessutom tar det normalt lång tid innan effekterna kan utläsas. Nedan görs iakttagelser som kan ses som indikatorer på Riksbankens inflytande i prioriterade frågor;

Internationellt: Under T1 2012 har RB deltagit i flera grupper med fokus på risker inom makrotillsynsområdet, på kapitaltäckningsfrågor och effektivare krishantering för gränsöverskridande finansiella institutioner.

- Stefan Ingves är ordförande i såväl Baselkommittén som europeiska systemriskrådets viktigaste undergrupp (ATC).
- Under våren har Riksbanken fått delta med olika representanter i några FSB-grupper, bl.a Kerstin af Jochnick i en grupp om gränsöverskridande krishantering.
- Såväl Per Jansson som Karolina Ekholm deltar i grupper kring regleringsfrågor om likviditet.
- För att uppfylla FSBs krav på så kallade "recovery and resolution plans" har processen på Nordisk-Baltisk basis påbörjats med att ta fram konkreta men hypotetiska planer för en ev. rekonstruktion och avveckling för Nordea.
- RB deltar även i ett stort antal arbetsgrupper på tjänstemannanivå för att förbättra det finansiella regelverket bl.a. inom likviditetsregleringar och kapitaltäckningsregler för globalt systemviktiga banker.

RB har under T1 2012 svarat på 1 konsultation. Konsultationen rörde Kommissionens grönbok om betaltjänster i EU. Sammanfattningsvis innebar yttrandet att Riksbanken är positiva till den kartläggning av betaltjänstområdet för kort-, internet- och mobilbetalningar som Kommissionens grönbok syftar till.

Nationellt: Under våren etablerades, ett samverkansråd tillsammans med Finansinspektionen för att diskutera makrotillsynsfrågor. RB har också deltagit aktivt i diskussionerna om högre kapitaltäckningskrav för de svenska storbankerna. Riksbanken deltar också med en sekreterare och en sakkunnig i den statliga utredningen som ska dra lärdomar av krisen för det svenska finansiella skyddsnetet och makrotillsynsfrågor, samt med en sekreterare och en expert i utredningen som ska genomföra EU:s regler om nya kapitaltäckningskrav. RB har också under första tertialet 2012 svarat på 10 remisser. Remissvaren har bland annat behandlat nya regler avseende kreditvärderingsföretagen, blankning och revision i finansiella företag.

Handlingsplaner

HANDLINGSPLAN		KOMMENTAR	Enligt plan?	
			Tid	Budg
Regleringar (ett antal delprojekt)				
RB:s roll och verktyg	Temporära rådet	Samverkansrådet startade i februari		
	Långsiktig syn på makrotillsyn	Artikel om långsiktig syn publ i PoV		
Förbättra den löpande analysen	Indikatorer, modeller systemrisk	Delvis avrapporterat		
	Stabilitetsanalysens modeller	Modellutvecklingsarbete pågår		
	Breddad bankanalys	Klart		
	Övervakningen av infrastrukturen	Klart och operationaliserat		
Utveckla statistikunderlaget (fem delprojekt)		Pågår enligt plan		
Inleda arbete om strukturomvandling efter krisen		Startar efter sommaren (enl plan)		
Översyn likviditetsstöd (två delprojekt om formerna)		Avstämt m dir. Operationaliseras nu.		
Stärka interna processer		Genomfört enligt plan		
Kontracyklisk kapitaltäckning (FOE)		Enligt plan		
Kvar från VP 2011; bl a STIBOR-markn, KRISSIE, krisorganisationen, fortsatt modellutveckling		Krisorganisation klar juni. Modelutv. pågår men avviker från plan.		

Större handlingsplaner/aktiviteter utöver plan, bl a:

- Utökad stöd i samband med direktionens medverkan i internationella grupper (främst ESRB, BCBS, FSB)
- Projekt om massbetalningar

Operativ risk

Riskhanterande åtgärder har genomförts enligt plan, vilket bedöms ha minskat sannolikheten för flera risker. Samtidigt har nya risker uppstått i och med att nya arbetsuppgifter tillkommit till följd av Riksbankens ökade internationella engagemang.

Kostnadsuppföljning per målområde (utfördelade kostnader, mkr)

	ADM	AFS	KAP	APP	FOE	DIR	ITA	STA	Pen-sioner	Totalt T1 2012	Budget 2012	% av budg	Utfall T1 2011
Finansiell stabilitet	8	21	0		2	2	6	5	7	52	162	32%	44

Controllerfunktionens kommentarer

Måluppfyllelse: De nya indikatorerna för vår förmåga att identifiera/analysera/minska risker i det finansiella systemet återstår till stor del att konkretisera. Någon form av extern utvärdering (peer review) har diskuterats som en möjlig metod. En mer strukturerad uppföljning i FSR1 av genomslaget för Riksbankens rekommendationer visar dock på ett bra genomslag. Målet om inflytande över internationell regelbildning uppnås med god marginal till följd av de uppdrag Stefan fått för ESRB och Baselkommittén.

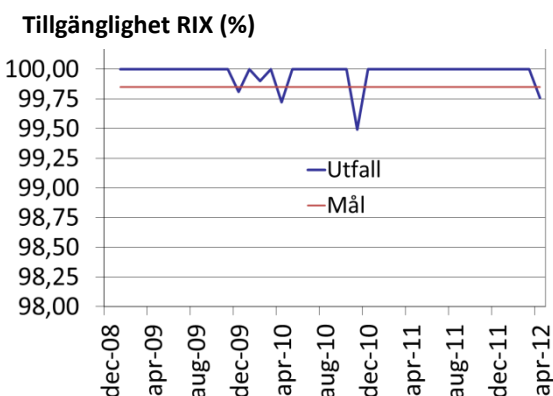
Indikatorerna för forskningen på området visar grönt beträffande publicerade artiklar och gult för effektivt policystöd. För den senare ska t ex nyrekryteringar göras riktade mot stabilitetsområdet och AFS bedömer att samarbetet är på rätt väg.

Handlingsplaner: Utvecklingsarbetet i de prioriterade handlingsplanerna går ännu i stort enligt plan, trots att mer resurser än planerat prioriteras för Baselkommittén och ESRB. Utöver verksamhetsplanen har bland annat ett nytt projekt om massbetalningar initierats av direktionen. Arbete påbörjas i år och kommer att fortsätta i VP 2013.

Resurser: Området har successivt tillförts mer resurser vilket speglas i ökade kostnader.

MÅLOMRÅDE: Betalningssystemet RIX

MÅL	INDIKATORER	MÅLNIVÅ	STATUS / prognos
Ett väl fungerande betalningssystem	Tillgänglighet RIX	> 99,85 %	99,98 (rullande 12) 99,95 under T1 <input checked="" type="checkbox"/>
Effektivt betalningssystem	Kostnader och intäkter	Kostnadstäckning RIX (+/- 10 %)	Intäkt + 15 % för T1
	Benchmark	Bland de bästa	Ej utvärderat
Nöjda kunder i betalningssystemet	Andel nöjda kunder	> 80 % (repr. > 70 % av volymen)	97 % nöjda (enkät 2011) <input checked="" type="checkbox"/>



Handlingsplaner

HANDLINGSPLAN	KOMMENTAR	Enligt plan?	
		Tid	budg
Target 2 Securities (T2S)	Direktionsbeslut fattat om att inte delta initialt		
Utbyte av systemstöd säkerheter	Marknadsundersökning har genomförts		
Förbereda uppgradering RIX	Påbörjas kvartal 4		

Operativ risk

Riskhanterande åtgärder har genomförts enligt plan och för flera av riskerna bedöms sannolikheten ha minskat.

Kostnadsuppföljning per målområde (utfördelade kostnader, mkr)

	ADM	AFS	KAP	APP	FOE	DIR	ITA	STA	Pen- sioner	Totalt T1 2012	Budget 2012	% av budg	Utfall T1 2011
RIX	2		3				14	0	1	21	65	32%	22

Controllerfunktionens kommentarer

Måluppfyllelse: Under april inträffade en incident som förorsakade ett stopp i RIX på 27 minuter. Felet uppstod i den så kallade "monitor-delen" av applikationen i en funktion som enligt uppgift varit oförändrad i sex år. Då sannolikheten för att felet skall uppstå igen bedöms som mycket liten har Riksbanken beslutat att inte kräva att det rättas till nu utan förutsätter i stället att funktionen korrigeras i en framtida release. Sammantaget är dock tillgängligheten klart över målnivån. Kostnadstäckningen, se under resurser nedan.

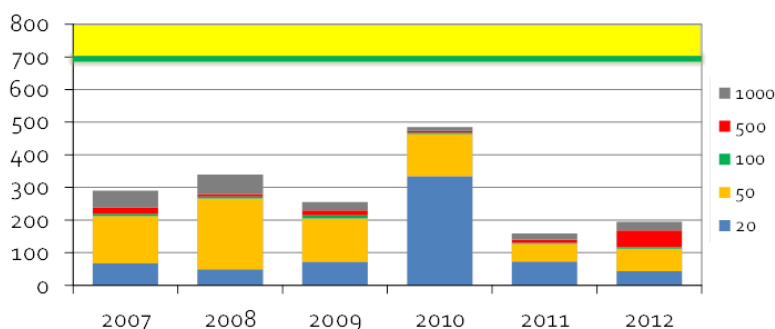
Handlingsplaner: T2S-projektet har avslutats eftersom direktionen beslutat att Sverige inte ska delta initialt. Arbetet med att förbereda beslutet har dock gått enligt plan.

Resurser: Kostnaderna var något lägre och intäkterna något högre än tertial 1 2011, kostnadstäckningen var över målintervallet +/- 10 % men ska utvärderas över en treårsperiod. Kostnadstäckningen för perioden 2009-2011 var 98 %.

MÅLOMRÅDE: Kontantförsörjning

MÅL	INDIKATORER	MÅLNIVÅ	STATUS/prognos
Sedlar och mynt av hög kvalitet	Antal upptäckta förfalskade sedlar (SKL)	< 700 per kvartal	195 st Q1 <input checked="" type="checkbox"/>
	Bedömning av kvalitet (hållbarhet) på inlämnade brukssedlar. (T v subjektiv bedömning av ADM/EKF)	Bra = Fungerande betalningsmedel	Bra <input checked="" type="checkbox"/>
Säker och effektiv kontantförsörjning	Andel rätt levererade beställningar	100 %	100 % <input checked="" type="checkbox"/>
	Bedömning skydds nivå respektive regelefterlevnad	Inga angrepp, Hög regelefterlevnad	OK <input checked="" type="checkbox"/>
	Benchmark (både för hanteringen och för inköp sedlar och mynt)	Bland de bästa	Ej utvärderat
Stort förtroende för sedlar och mynt resp för RB:s kontanthant.	Förtroendemätningar (växelvis hos allmänheten resp hos kontanthanteringens aktörer)	> 75 % högt/mycket högt	Bedömt OK

Antal upptäckta förfalskade sedlar, kvartal 1 2007-2012



Handlingsplaner

HANDLINGSPLAN	KOMMENTAR	Enligt plan?	
		Tid	Budg
Ny sedel- och myntserie	Utformning beslutad, specifikationsarbete pågår.	<input checked="" type="checkbox"/>	<input checked="" type="checkbox"/>
Broby	Pågår enligt plan	<input checked="" type="checkbox"/>	<input checked="" type="checkbox"/>

Operativ risk

Riskhantering pågår alltid som en viktig del av verksamheten. Riskhanterande åtgärder har genomförts och sannolikheten bedöms ha minskat för några risker. För andra risker har konsekvenserna utretts och den tidigare bedömda konsekvensnivån har därefter sänkts.

Kostnadsuppföljning per målområde (utfördelade kostnader, mkr)

	ADM	AFS	KAP	APP	FOE	DIR	ITA	STA	Pen-sioner	Totalt T1 2012	Budget 2012	% av budg	Utfall T1 2011
Kontantförsörjn inkl sedlar/mynt	26		0				3	1	3	34	121	28%	35

Controllerfunktionens kommentarer

Måluppfyllelse: Antalet upptäckta förfalskningar är fortsatt lågt, men värdet är högre till följd av ökade förfalskningar av 500-kronors sedeln. Övriga indikatorer, som till stor del bygger på självutvärdering, visar också på ett bra resultat.

Handlingsplaner: Efter beslutet om utformningen pågår nu arbete med slutlig design av de nya sedlarna. Designskisser beräknas kunna presenteras för fullmäktige i slutet av september. Broby-projektet går enligt tidplan och enligt reviderad investeringsram.

Resurser: De resursbenchmarks som genomförts visar att Riksbanken med den nya kontantförsörjningsstrukturen lägger relativt lite personalresurser på området i jämförelse med våra "peers".

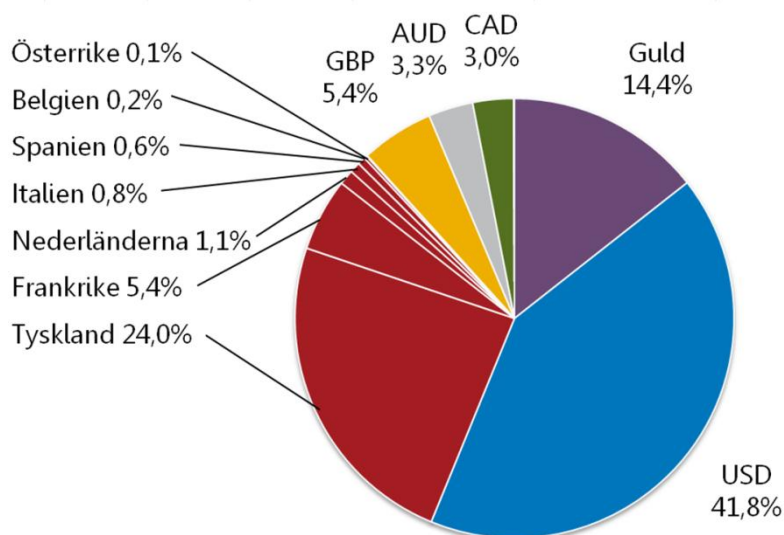
MÅLOMRÅDE: Kapitalförvaltning

MÅL	INDIKATOR	MÅLNIVÅ	STATUS / prognos
God beredskap för policyuppdragen	Andel mest omsättningsbara tillgångar i EUR och USD	30-60% EUR och 40-65% USD	35,3 EUR, och 48,0 USD <input checked="" type="checkbox"/>
God riskjusterad avkastning	Sharpekvot lokal valuta	$SR_{VR} > SR_{policy}$	2,46 > 2,27 <input checked="" type="checkbox"/>
	Modifierad duration	3,5 - 6,0	3,8 <input checked="" type="checkbox"/>
God kontroll i kapitalförvaltningen	Limit- och mandatöverträdelser	≤ 3 per år	Inga <input checked="" type="checkbox"/>
	Utbetalda ersättningskrav från motpart	≤ 3 händelser och/eller ≤ 300 tkr	Inga <input checked="" type="checkbox"/>
Effektiv Kapitalförvaltning	Benchmark	Bland de bästa	Lägre kostnad än snitt men ej lägsta kvartilen (McKinsey)

Marknadsvärde och avkastning³, 2012-04-30 (miljoner kronor)

	Tillgångar	Skulder	Netto	Avkastning 2012		
				Räntor	Valuta	Total
	349 726	144 095	205 631	744	1 013	1 756
Guld- och valutareserv	313 932	89 619	224 313	854	1 019	1 873
Guldreserv	45 082	0	45 082	0	1 575	1 575
Valutareserv	268 850	89 619	179 231	854	-556	298
Transaktioner med IMF	35 794	23 457	12 337	5	-6	-2
Penningpolitiska transaktioner	0	31 019	-31 019	-115	0	-115

Guld- och valutareservens tillgångsfördelning 2012-04-30



³ Belopp för total avkastning avviker något från aggregerad resultaträkning på sid 3 till följd av att olika värderingsmetoder tillämpas

Handlingsplaner

HANDLINGSPLAN	KOMMENTAR	Enligt plan?	
		Tid	Budget
Vidareutveckla investeringsprocessen	Enl. plan utifrån en processkartläggning		
Utvärdera och utveckla förvaltningen av guld	Beskrivande PM färdig, analys om optimal andel/förvaltning har påbörjats		
Vidareutveckla uppföljning och utvärdering	Vidareutveckling pågår i stort enligt plan		
Översyn av egen reponeringsksamhet	Pågår enligt plan		
Ny funktionalitet i affärssystemet Dimension	Implementering av Data Extractor klar		
Utredning om central motpartclearing OTC-derivat	Bevakas, avvaktar att reglering är på plats		
Samlad analys av effekter på balansräkningen	Info på avstämningsmöte efter sommaren		

Operativ risk

Riskhanterande åtgärder har genomförts enligt plan och en viss minskning av risknivån bedöms ha skett.

Kostnadsuppföljning per målområde (utfördelade kostnader, mkr)

	ADM	AFS	KAP	APP	FOE	DIR	ITA	STA	Pen- sioner	Totalt T1 2012	Budget 2012	% av budg	Utfall T1 2011
Kapitalförvaltning	6		11	1		1	5	3	4	31	104	30%	30

Controllerfunktionens kommentarer

Måluppfyllelse: Resultatet för valutafördelning, sharpekvot och modifierad duration ligger inom målintervallen. Inga limitöverträdelser har inträffat under det första tertiet och inga felkostnader har uppstått. Värdet på Riksbankens finansiella tillgångar uppgick till 350 miljarder kr efter det första tertiet (+ 4) och avkastningen uppgick totalt till ca 1,8 miljarder kr.

Handlingsplaner: Utvecklingsarbetet går i stort enligt plan. En kartläggning av investeringsprocessen med stöd av E & Y färdigställdes i januari och ligger till grund för fortsatt arbete med att förfina och precisera processen.

Resurser: I McKinsey & Co.'s benchmark ligger Riksbankens kostnader för kapitalförvaltningen under genomsnittet men når ej målnivån (= den lägsta kvartilen). Det är dock svårt att hitta bra benchmarks för kapitalförvaltningen. De totala kostnaderna för området ligger på samma nivå som efter tertial 1 2011.

MÅLOMRÅDE: Statistik

MÅL	INDIKATOR	MÅL	STATUS / prognos
Garanterar en stabil och effektiv statistikproduktion av bra kvalitet	Bedömning av sju kvalitetsdimensioner per statistikprodukt	God kvalitet	Se nedan
	Benchmark	Bland de bästa	Pågår fördjupning

Kvalitetsbedömning tertial 3 (resultat av APP/STE:s nya modell för indikatorbedömning)

Kvalitetsdimension	Finansmarkn	Bet.-balans	Oms.-stat.	FX/räntenot	SDDS
Relevans/innehåll					
Noggrannhet			-	-	-
Tillförlitlighet inkl stabilitet					-
Aktualitet					
Punktlighet					
Tillgänglighet och tydlighet					
Samstämmighet och jämförbarhet			-	-	-

Handlingsplaner

HANDLINGSPLAN	KOMMENTAR	Enligt plan?	
		Tid	budg
Strategi för Riksbankens statistik	Avslutat och avrapporterat under T1		
Svensk värdepappersdatabas (Vanessa)	SCB:s utveckling går hittills enligt plan		
Detaljerad info för policyanalys	Rapport från utredningen planeras till juni		
Databiblioteket	Teknisk driftstart 2 april. Verks. beräknas kunna börja använda systemet under hösten		

Operativ risk

Riskenivån har minskat något genom förbättrade rutiner och kompetensspridning.

Kostnadsuppföljning per målområde (utfördelade kostnader, mkr)

	ADM	AFS	KAP	APP	FOE	DIR	ITA	STA	Pensioner	Totalt T1 2012	Budget 2012	% av budg	Utfall T1 2011
Statistik	1		0	19			4	0	1	26	93	28%	20

Controllerfunktionens kommentarer

Måluppfyllelse: Statistiken når inte det övergripande kvalitetsmålet för T1 pga problem med SCB:s leveranser av betalningsbalansstatistik till ECB och Eurostat, vilket har lett till diskrepanser mellan ECB's, Eurostats och SCB's data. APP/STE har bedömt att felen varit allvarliga, särskilt eftersom de kastat tvivel över de data som ingår i Eurostats nya Scoreboard Indicators. Däremot har exempelvis restposten kommit ner på låga nivåer (0,1 % för Q4 2012 att ställa mot nivåer över 10 % under krisen 2008/2009).

Handlingsplaner: Utredningen om mikrodatabaser för policyanalys beräknas lägga fram sin rapport i juni.

Resurser: Kostnaderna har ökat jämfört med tertial 1 2011 till följd av höjd ambitionsnivå på flera statistikområden, men ligger under linjär budget. En jämförelse mellan de nordisk/baltiska länders olika mandat, resursinsats och organisation pågår för närvarande.

BANKGEMENSAMMA MÅLOMRÅDEN

MÅL	INDIKATORER	MÅL	STATUS/prognos		
Kommunikation (se även förtroendeindikatorer under penningpolitik och finansiell stabilitet)					
Högt förtroende för Riksbanken	SOM-institutets undersökning	Minst 50 % bra/mycket bra	49 %		
	Medieanalys	Enl särsk målkriterier	4		
God intern kommunikation	Frågor i medarb.undersökn. om hur behovet av info om (1) banken och (2) enheten tillgodoses	> 70 % nöjda (banken)	85 %	☑	
		> 80 % (enheten)	87 %	☑	
Medarbetare					
Gott arbetsklimat	Andel som känner motivation	≥ 75 %	72		
	Samarbete inom enheten	≥ 4,2	4,2	☑	
	Samarbete med andra enheter/avd	≥ 3,8	3,7		
	Möjlighet till egen påverkan...	på arbetsuppgifter	≥ 4,0	4,0	☑
		på arbetstid	≥ 4,0	4,0	☑
	Sjukfrånvaro	2-4 %	1,9		
	Stressindikator	Ingen enhet över benchmark	11		
	Diskussionsklimat	≥ 4,0	4,2	☑	
	Utveckling och förbättring	≥ 3,7	3,8	☑	
	Könsfördelning chefer totalt, i avd.ledningar samt för rådgivare	Underrepr. kön > 40 %	Chefer 47		☑
			Rådgiv. 36		
Mångfald	Mångfaldsgrad ≥ rikssnitt	Ej mätt sedan 2008			
Rätt kompetens	Snitt antal dgr kompetensutveckling	≥ 5 dgr (helår)	5,03 (2011)	☑	
	Andel som lämnat RB för annat jobb	3-7 % (rullande 12 mån)	3,9	☑	
	Intern rörlighet	5-10 % (rullande 12 mån)	5,9	☑	
	Genomförda utvecklingssamtal	100 % (grönt fr 90 %)	89 (7 % nya)		
	Goda möjligheter att utvecklas i arb.	≥ 4,0	4,0	☑	
	Antal som studerar på univ. ⁵	Minst 2	4,6	☑	
	Antal på andra CB eller motsv	Minst 4	7,6	☑	
	Teknisk assistans (budget i SEK)	Minst 3 mkr	800 tkr ⁶		
Attraktiv arbetsplats	Placering Företagsbarometern (NEK-studerande)	Bland de bästa (topp 3)	Delad 1:a	☑	
	Placering Karriärbarometern (analytiker "young professionals")	Bland de bästa (topp 5)	5:a 2011		

⁴ Föreslås ersättas med mål/indikator för "effektiv extern kommunikation" där vi mäter hur väl vi kommer fram i de medier som är centrala för våra prioriterade målgrupper (utveckling av benchmarks och metod pågå)

⁵ Antal årsarbetare exkl FOE

⁶ Avser upparbetade kostnader under T1. Faktureras när avtal är påskrivet.

Ledning och styrning				
Gott ledarskap	Andel chefer som genomgått ledarutbildning	> 95 %	95	<input checked="" type="checkbox"/>
	Ledarskapsindex	≥ 65	77	<input checked="" type="checkbox"/>
God intern styrning och kontroll	Sammanfattad uppföljning av ISK	Beslutad nivå uppnådd	Bedömning RIE	<input checked="" type="checkbox"/>
	Öppna revisionsanmärkningar	Max 10 st > 1,5 år	5	<input checked="" type="checkbox"/>
Effektiva interna processer	Fråga i medarb.undersökningen om arbetsorganisation	≥ 4,0	3,7 ⁷	
IT				
Rätt IT-stöd	Kundmätning	≥ 75% nöjda/mycket nöjda	86 %	<input checked="" type="checkbox"/>
Rätt säkerhet i infrastrukturen	Antal säk.relaterade incidenter	Inga	0 ⁸	
Förenklad IT-miljö	Antal PC	Högst 525	525	<input checked="" type="checkbox"/>
	Andel virtualiserade servrar	Minst 70 %	70 %	<input checked="" type="checkbox"/>
	Antal egenutvecklade system	Högst 25	23	<input checked="" type="checkbox"/>
	Antal plattformar för operativsyst.	Högst 5	5	<input checked="" type="checkbox"/>
	Antal telefoner per anställd	Färre än 2	1,8 m data (2011)	<input checked="" type="checkbox"/>
Effektiv IT-drift	Benchmark med europeiska centralbanker	Bättre än snittet i kostnadsbenchmark	Förbättring med 8 % 2011 ⁹	
Administrativt stöd och service				
Rätt stöd och service	Andel nöjda användare	> 75 %	96 % (2009)	<input checked="" type="checkbox"/>
Rätt stöd för dok.hant.	Användarenkät	Förenklad livstidshant. och korrekt dok.hantering	Utvärderas senare i DAVID	
Kostnadseffektiv service	Benchmark	Bland de bästa	¹⁰ Prel RB låg andel	<input checked="" type="checkbox"/>
Miljö				
Minskad miljöpåverkan	Elförbrukning (kWh/år)	≤ - 20 % jmf med 2010	- 24 % (T1)	<input checked="" type="checkbox"/>
	Andel inrikes resor med tåg (%)	Minst 60 %	69 % (Q1)	<input checked="" type="checkbox"/>
	Koldioxidutsläpp genom flyg (ton)	Lägre	+ 1 % (Q1-Q1)	
	Andel medarbetare som genomgått miljöutbildning	Minst 75 %	40 % (2011)	
Resurser				
Lägre reala kostnader över tiden	Nettokostn för RB:s förvaltning exkl sedlar/mynt och "övriga kostnader"	< 655 mkr 2012	205 mkr (31 %)	<input checked="" type="checkbox"/>
	Antal årsarbetare	≤ 330 åa 2015	348, enl plan	<input checked="" type="checkbox"/>

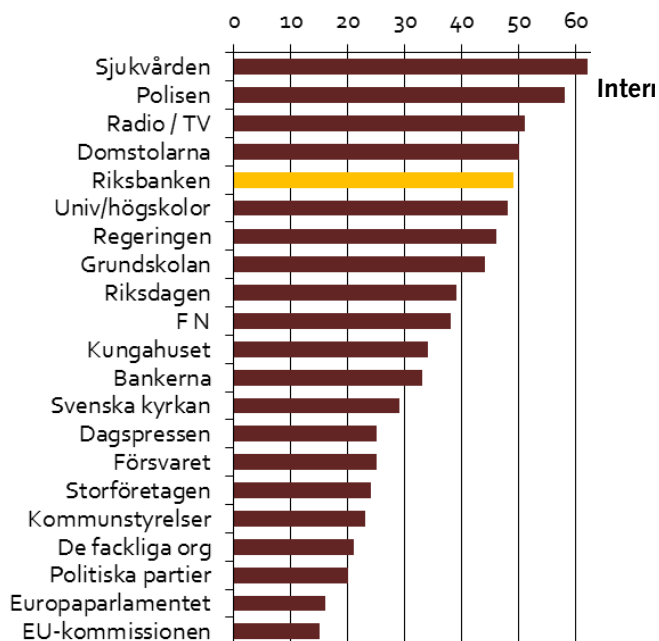
⁷ Genomsnittligt svar på påståendet "vi har effektiva arbetsrutiner på vår enhet"

⁸ Enligt IT-avdelningens egna system för incident- och ärendehantering

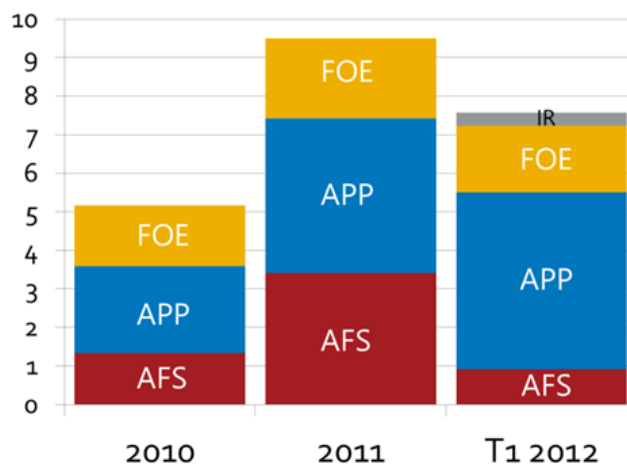
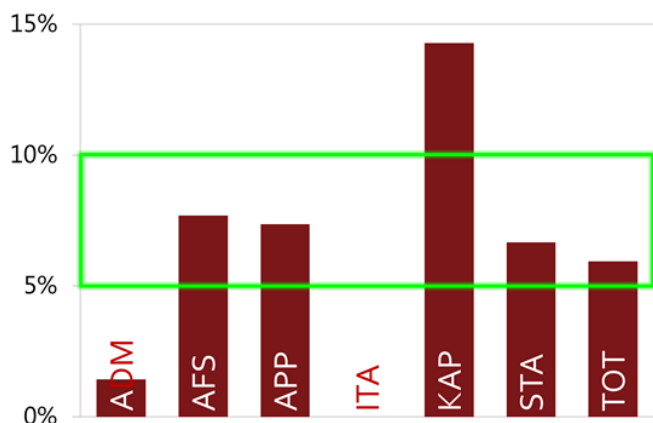
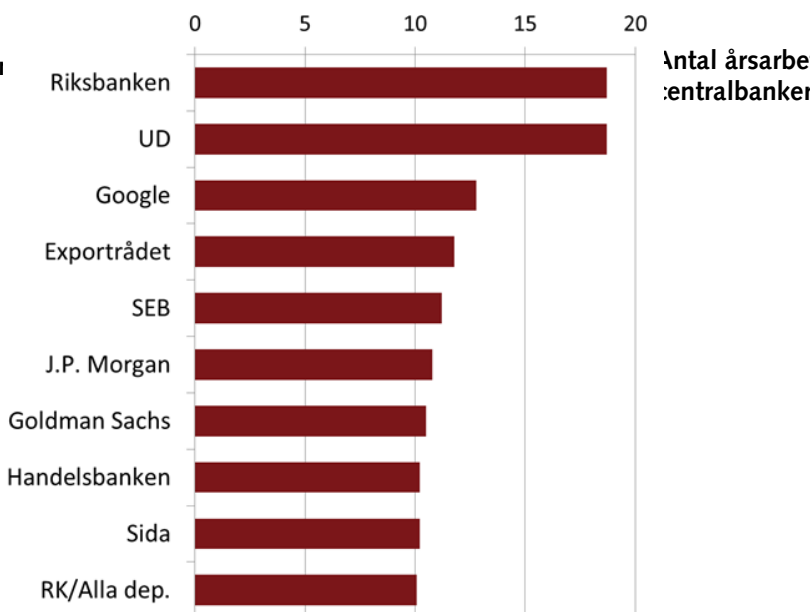
⁹ Ingen benchmark 2011. I en egen jmf under 2011 konstaterades att kostnaderna reducerats med 8 % 2010 (men fortfarande högre än snittet). Ny internationell benchmark 2012 (för utfall 2011).

¹⁰ I de resursbenchmarks som genomförts har Riksbanken en relativt låg andel resurser på servicefunktioner, en definitiv utvärdering av graden av kostnadseffektivitet kräver en djupare kostnadsanalys.

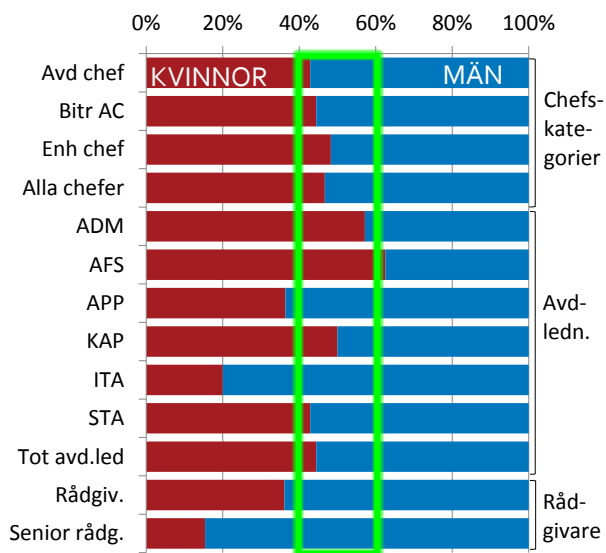
SOM-institutet 2011, andelen högt förtroende



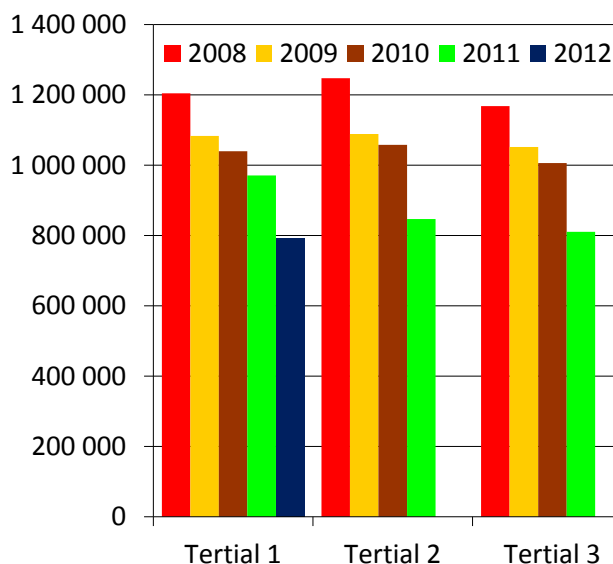
Från Företagsbarometern 2012, de 10 högst rankade som "ideala arbetsgivare" bland NEK-studerande



Könsfördelning chefer och rådgivare T1 2012



Elförbrukning (kWh)



Handlingsplaner – Bankgemensamma områden

HANDLINGSPLAN	KOMMENTAR	Enligt plan?	
		tid	Budg
KOMMUNIKATION			
Färre, men mer välplanerade medieinsatser	Färre publ. tal m m men flera utmaningar kvar		
Mer pedagogisk webbplats	Ny webb lanserad. Budget beräkn överskridas		
Klarspråk (involvera språkcoachning tidigt)	Utbildning. Språkstöd tidigare i processerna		
MEDARBETARE			
Färdigställa policy medarbetarskap	Fem avd. har workshops innan semestrarna		
Vidareutveckla arbetsmiljöarbetet	Uppstart m pers.org. Nytt avtal ftg-hälsovård.		
Employer Branding	Seminarium Nova Pro, egen sida LinkedIn		
Traineeprogram	Pågår enligt plan		
HR-konsekvenser av övriga VP	RITVA senare än plan		
LEDNING OCH STYRNING			
Fortsatt ledarutveckling, bl a rådgivare	Bl a utbildning i arbetsmiljö och alkohol/droger		
Vidareutveckling intern styrning och kontroll	Pågår enligt plan. Compliancefunktion inrättad.		
Bankgemensam kontinuitetsövning	Test av reservsiten genomfördes i februari		
Förbereda SKRIB	Förberedelser pågår, avvaktar lagstiftning		
IT			
Genomföra upphandling (RITVA II)	Förfrågningsunderlag utskickat i april, mer konsultstöd än planerat		
Införa ny standard "Rätt IT-säkerhet" (RITS)	Vidareutveckling av modell pågår		
ADMINISTRATIVT STÖD OCH SERVICE			
Nya verktyg och rutiner för diarieföring och arkivering ska integreras med DHS (David)	Enligt plan, beräknas vara klart Q1 2013		
MILJÖ			
Fortsatt miljöarbete med tidigare inriktning	Bl a uppföljning av matavfall		

Operativ risk

Den sammanlagda risknivån för de bankgemensamma områdena bedöms i stort vara oförändrad. De större aktiviteter som pågår för att hantera Riksbankens operativa risker, framför allt i IT-miljön, förväntas få effekt först från 2013 eller på ännu längre sikt. En djupare analys kommer att presenteras i riskenhetens tertialrapport i september.

Controllerfunktionens kommentarer

Måluppfyllelse: Många av indikatorerna behåller det goda resultatet från medarbetarundersökningen 2011 (ny mätning 2013). Enligt SOM-institutets förtroendemätning (genomfördes från hösten 2011) har allmänhetens förtroende för Riksbanken sjunkit och ligger nu under målnivån, analys av resultatet pågår. Det röda resultatet för stressindikatorn hänger kvar sedan medarbetarundersökningen 2011 och åtgärder ska vidtas i de handlingsplaner som är kopplade till denna. Volymen teknisk assistans har ökat jämfört med de senaste åren men når inte upp till målnivån.

Handlingsplaner: I RITVA-projektet behövde mer tid och resursinsats läggas på att ta fram ett förfrågningsunderlag. Den övergripande projektplanen med utvärdering under sommaren och avtalskrivning september/oktober beräknas dock fortfarande hålla. Förberedelserna för att ta ansvaret för krisberedskapen i betalningssystemet (SKRIB-projektet) resulterar i ett förslag till beslut under juni månad. Däremot ser nu lagstiftningen ut att bli försenad.

Budgetuppföljning tertial 1, 2012

	Helår 2011	T1 2011	T1 2012	Budget 2012	Utfall % av budget	Not
Ränta personallån	-5	-2	-2	-5	40%	
Räntekostnader kontantdepåer	40	11	14	57	25%	1
Förvaltningsräntenetto	35	9	12	52	23%	
Betalningssystemavgifter	-70	-23	-24	-69	35%	
Avgiftsintäkter	-70	-23	-24	-69	35%	
Erhållna utdelningar	-51	0	0	-51	0%	2
Övriga intäkter	-168	-2	-3	-31	10%	3
Totala intäkter	-254	-16	-15	-99	15%	
FÖRVALTNINGSKOSTNADER						
Löner och andra ersättningar	212	73	77	222	35%	
Pensionskostnader	62	22	19	56	34%	
Sociala avgifter	82	28	29	89	33%	
Övriga personalkostnader	16	4	5	16	31%	
Personalkostnader	372	127	130	383	34%	
Information, representation	10	3	2	9	22%	
Transport, resor	14	4	4	17	24%	
Konsultuppdrag	46	13	15	53	28%	
Övriga externa tjänster	72	18	23	84	27%	
IT-drift	51	15	17	64	27%	
Ekonomipris	17	6	6	17	35%	
Kontors- och fastighetsdrift	44	14	14	48	29%	
Övrigt	7	2	3	5	60%	4
Övriga administrationskostnader	261	75	84	297	28%	
Avskrivningar och nedskrivningar	51	18	16	51	31%	
Sedlar	9	2	4	27	15%	
Bruksmynt	0	0	0	1	0%	
Minnesmynt	1	1	0	0	0%	
Sedel- och myntkostnader	10	3	4	28	14%	
Totala förvaltningskostnader	694	223	234	759	31%	
Totala förvaltningskostnader exklusive sedlar och mynt	684	220	230	731	31%	

Summan av Riksbankens förvaltningskostnader exklusive kostnader för sedlar och mynt ligger efter fyra månader 14 mkr under linjär budget. Personalkostnaderna ligger 2 mkr över linjär budget. Övriga administrativa kostnaderna ligger 15 mkr under linjär budget. Utfallet av periodens avskrivningar ligger 1 mkr under linjär budget.

Kommentarer till budgetuppföljning, T1 2012

1 Räntekostnaderna till depåägarna understiger budgeterade räntekostnader på grund av lägre ränta samt att den genomsnittliga behållningen understigit vår uppskattning.

2 Erhållna utdelningar avser utdelning från Riksbankens innehav av BIS aktier. Utdelningen brukar utbetalas i juli månad.

3 24 mkr av posten övriga intäkter avser avskrivning av minnesmynt äldre än tio år. Avskrivningen sker i december månad.

4 Utfallet för övriga kostnader är högre än linjär budget då bland annat kontona föreningsavgifter, tidningar och tidskrifter samt lämnade gåvor och bidrag delvis har belastats med hela årets kostnader och inte fullt ut periodiserats.

Budgetutfall per avdelning tertial 1, 2012 (mkr)

Avdelning/funktion	T1 2011	T1 2012	Budget 2012	Utfall % av budget	Notering
Fullmäktige	1	1	3	25%	
Direktionen	7	7	20	36%	
STA	22	23	72	32%	Utökas från maj med en rådgivare till dir. (ej budgeterat)
ADM, exkl. sedlar och mynt	48	49	153	32%	
APP	34	41	128	32%	
FOE	6	6	20	29%	
KAP	12	14	45	31%	
AFS	18	20	66	31%	
IR	2	1	6	21%	
ITA	46	44	146	30%	Utökat konsultbehov i RITVA (helår = ca + 4-5 mkr)
Gemensamt	25	24	72	33%	
Sedlar och mynt	3	4	28	14%	
S:a förvaltningskostnader	223	234	759	31%	

Årsarbetare per avdelning

	Snitt 2008	Snitt 2009	Snitt 2010	Snitt 2011	Apr 2012	Snitt T1 2012	T1 2012- 2011	Kommentar till förändring	Ram 2015
Dir	6,0	5,7	6,0	6,0	6,0	6,0	0,0		
STA	44,1	41,1	41,6	40,1	44,1	42,0	1,9	Förstärkning INF	
ADM	87,9	75,7	67,9	65,5	62,8	63,1	-2,4	Fortsatt minskning/vakanser	
APP	57,0	61,2	65,0	65,8	69,9	69,2	3,4	Förstärkt enl VP	
FOE	13,5	13,6	15,5	13,3	14,5	14,4	1,1	Påbörjad ökning	
AFS	41,0	47,0	52,0	54,2	64,3	61,2	7,0	Förstärkt enl VP	
KAP	36,6	37,2	39,6	35,6	37,4	37,1	1,5		
IR	3,5	4,6	3,3	4,4	3,8	4,3	-0,1		
ITA	65,1	60,2	59,2	54,7	51,1	50,9	-3,8	Fortsatt minskning/RITVA	
	354,7	346,2	350,1	339,5	353,9	348,2	8,7		330

Uppföljning investeringsplan tertial 1 2012, mkr

Investeringsobjekt	T1 2012	Plan 2012	Rev plan 2012	Notering
David - nytt diarie-/arkivsystem	0,0	6,0	6,0	Kommer troligen delvis att skjutas till 2013
Doris - databibliotek	4,8	6,1	11,2	Total investering 31 mkr.
Hårdvara - utbyte servers o dyl	0,8	3,0	1,0	Minimala investeringar i och med RITVA
AV-utrustning	0,0	1,3	0,6	
Doris vidareutveckling	0,0	2,0	6,0	Tvårsnittsdata tidigare lagt (invest. i st f kostnad)
Summa ITA	5,6	18,4	24,8	
Broby	38,0	240,0	230,0	Total investering om 450 mkr
Bulkshredder Broby	0,0	1,0	1,0	Eventuellt 2013
Second site Broby 2 etapp 2	1,7	3,0	3,0	Klar till sommaren
Yttre skydd HK	0,0	3,0	3,0	Tot ca 5 mkr. Ev förskjuts delar/hela till 2013. Även möjligt att det ej blir av.
Plan 5 servicecenter	0,0	0,5	0,5	Blir eventuellt inte av
Monitorvägg	3,1		3,6	Planerad 2011 - blev 2012
Summa ADM	42,8	247,5	241,1	
Värdepappersdatabas	7,2	11,6	11,1	Påbörjats 2011, total invest. ca 14 mkr.
Summa APP	7,2	11,6	11,1	
Summa totalt	55,6	277,5	277,0	
Summa exklusive Broby	17,6	37,5	47,0	

Förvaltningskostnader fördelade per målområde, tertial 1 2012 mkr

	ADM	AFS	KAP	APP	FOE	DIR	IR	ITA	STA	FM o övr	Pen- sioner	Totalt T1 2012	Budget 2012	% av budg T1 2011	Utfall T1 2011
Penningpolitik	8		0	21	3	4	0	10	8		8	64	194	33%	65
Finansiell stabilitet	8	21	0		2	2	0	6	5		7	52	162	32%	44
Betalningssystemet RIX	2		3				0	14	0		1	21	65	32%	22
Kontantförsörjning inkl sedlar/mynt	26		0				0	3	1		3	34	121	28%	35
Kapitalförvaltning	6		11	1		1	0	5	3		4	31	104	30%	30
Statistik	1		0	19			0	4	0		1	26	93	28%	20
Fullmäktige och Ek.pris									6	1		6	20	32%	7
	51	21	14	41	6	7	1	44	23	1	24	234	759	31%	223

= avdelningar huvudsansvariga för målområdet

De utfördade kostnaderna per avdelning i denna uppställning överensstämmer inte fullt med de bokföringsmässiga kostnaderna per avdelning i avsnitt 4. Detta som ett resultat av att vissa gemensamma personalkostnader som bokförs på ADM, i denna tabell fördelats ut i förhållande till direkt lön per medarbetare och ingår därmed inte i ADMs kostnader.

Differenser kan förekomma pga avrundningar.