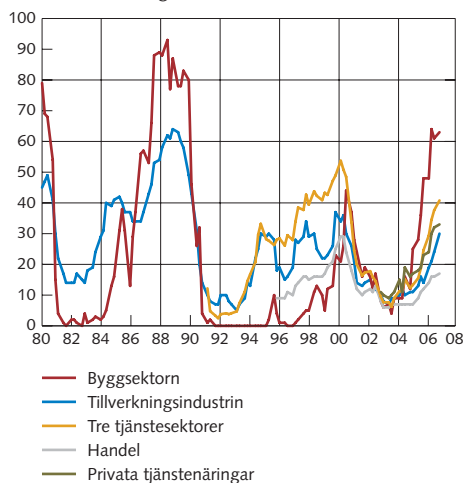


Efterfrågan, utbud och matchning på arbetsmarknaden

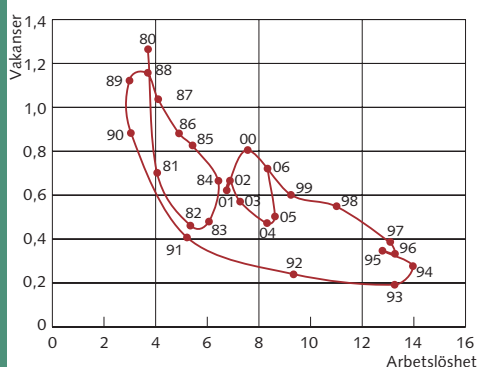
Diagram R6. Andel företag med brist på arbetskraft
Procent, säsongrensade data



Anm. Tre tjänstesektorer avser åkerier, datakonsulter och uppdragsverksamhet.

Källa: Konjunkturinstitutet

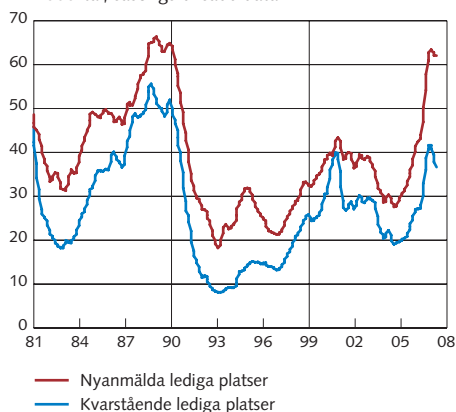
Diagram R7. Beveridgekurva 1980-2006



Anm. Vakanser (kvarstående lediga platser) och total arbetslöshet i procent av arbetskraften.

Källor: AMS och SCB

Diagram R8. Nyanmälda och kvarstående lediga platser
1000-tal, säsongrensade data



Anm. Avser tre månaders glidande medelvärde.

Källa: AMS

Sedan andra halvåret 2006 har antalet sysselsatta ökat snabbt. Samtidigt som arbetsmarknadsläget gradvis har förbättrats har bristen på arbetskraft ökat i ett antal sektorer. Om denna utveckling fortsätter finns en risk för att inflationsdrivande flaskhalsar bildas. Det väcker frågan om hur mycket lediga resurser det finns att tillgå på arbetsmarknaden och hur väl matchningen fungerar mellan arbets-sökande och lediga jobb. Den samlade bilden från de indikatorer som presenteras här tyder på att det ännu inte råder generellt större brist på arbetskraft än vid senaste konjunkturtoppen. Det är också svårt att hitta tydliga tecken på att matchningseffektiviteten har förändrats under senare år.

Andelen företag som rapporterat brist på arbetskraft har enligt Konjunkturinstitutets konjunkturbarometer trendmässigt stigit sedan 2004. Bristtalen är högst inom byggsektorn men de har även stigit inom andra branscher under de senaste tre åren (se diagram R6).

Den kanske vanligaste indikatorn som belyser arbetsmarknadens funktionssätt är den så kallade Beveridgekurvan. Den visar sambandet mellan andelen arbetslösa och vakanstalet (antalet lediga platser som andel av antal personer i arbetskraften). Om andelen arbetslösa ökar samtidigt som vakanstalet minskar kan det tolkas som ett fall i efterfrågan på arbetskraft vid en konjunkturedgång (rörelse utmed kurvan). Om både vakanstal och arbetslöshetstäl ökar samtidigt (skift utåt av kurvan) kan det däremot tyda på strukturella förändringar på arbetsmarknaden och försämrade effektivitet i matchningsprocessen.

Diagram R7 visar den svenska Beveridgekurvan för perioden 1980-2006. Sambandet var relativt stabilt under hela 1980-talet. Men i början av 1990-talet blev utvecklingen dramatisk, då andelen arbetslösa ökade snabbt samtidigt som vakanstalen i stort sett var oförändrade. Sedan mitten av 1990-talet har kurvan skiftat utåt, vilket kan tyda på att matchningen fungerar sämre än på 1980-talet.

I den svenska Beveridgekurvan används antalet lediga platser enligt AMS som ett mått på vakanser. Enligt den statistiken har antalet lediga platser ökat mycket snabbt det senaste året, vilket skulle tala för att efterfrågan på arbetskraft har stigit snabbt (se diagram R8). Men det finns brister i statistiken. På senare tid har antalet vakanser överskattats på grund av att fler lediga platser har dubbelanmälts. Statistiken täcker inte heller hela arbetsmarknaden, eftersom långt ifrån alla vakanser anmäls till Arbetsförmedlingen.

Ett mer direkt mått på "otillfredsställd" efterfrågan på arbetskraft är SCB:s statistik för vakanser inom den privata sektorn, vilket rimligtvis bör vara det mest relevanta måttet för att belysa hur mycket arbetskraft som efterfrågas.²² Undersökningen mäter antalet lediga

²² SCB:s statistik över vakanser är en företagsbaserad urvalsundersökning som syftar till att bidra med information om efterfrågan på arbetsmarknaden. Storleken på urvalet är ca 16600 arbetsställen inom privat sektor som mäts kvartalsvis sedan första kvartalet 2001. Sedan andra kvartalet 2006 har redovisningen av vakanser för offentlig sektor upphört, eftersom målobjektet i undersökningen ändrades från arbetsställe till juridisk enhet. En klar nackdel med SCB:s vakansstatistik är emellertid de korta tidsserierna som omöjliggör analyser av förändringar mellan fullständiga konjunkturyklar. Se A. Farm "Den nya vakansstatistiken", *Ekonomisk Debatt*, 31, 2006, 46-54, för mer detaljer om SCB:s vakansstatistik.

jobb (antalet medarbetare som arbetsgivarna börjat rekrytera men ännu inte anställt den dagen) och vakanser (antalet lediga jobb utan bemanning som kan tillräddas omedelbart). Tyvärr finns denna statistik bara tillgänglig från och med 2001, vilket begränsar dess användbarhet. Både antalet lediga jobb och vakanser i den privata sektorn har stigit något sedan 2004 (se diagram R9).²³ Utvecklingen är dock inte lika dramatisk som vakansstatistiken enligt AMS där vakansvolymerna är lika höga eller högre än de 2001.

Med hjälp av SCB:s statistik över vakanser kan rekryteringsgraden och vakansgraden beräknas. Rekryteringsgraden definieras som antalet lediga jobb (rekryteringsprocesser) som andel av antalet anställda. Rekryteringsgraden kan användas som en indikator på förändringar i efterfrågan på arbetskraft. En hög rekryteringsgrad innebär större rekryteringsaktivitet och vice versa. Vakansgraden är antalet vakanser som andel av antalet anställda och visar relativ brist på arbetskraft. Ju högre vakansgrad, desto högre är den relativa bristen på arbetskraft.

Utvecklingen av rekryterings- och vakansgraden kan följas branschvis. Rekryteringsaktiviteten har ökat inom byggsektorn sedan slutet av 2003 och ligger nu på ungefär samma nivåer som under 2001. Inom tillverkningsindustrin och handeln har rekryteringsaktiviteten under de senaste åren varit något lägre (se diagram R10). Vakansgraden visar ännu tydligare att bristen är mest påtaglig inom byggsektorn. Inom övriga näringsgrenar är bristen inte alls lika uppenbar (se diagram R11). Även om både rekryteringsgraden och vakansgraden inom den privata sektorn har stigit gradvis är nivåerna lägre än 2001. Detta skulle tala för att rekryteringsaktiviteten och den relativa bristen på arbetskraft är något lägre nu än vid den förra konjunkturtoppen.

Ett annat intressant mått på arbetsmarknadens funktionssätt är den genomsnittliga rekryteringstiden. Den definieras som antalet lediga jobb en viss mättdag i månaden dividerat med antalet personer som anställts under hela månaden och kan tolkas som ett mått på hur matchningen fungerar. Givet en konstant arbetslöshetsgrad kan en ökande genomsnittlig rekryteringstid tyda på att matchningen för nyanställda försämrats. Den genomsnittliga rekryteringstiden har sedan mitten av 2005 ökat något i den privata sektorn och ligger nu strax under 0,6 månader (se diagram R12). Men under samma period har arbetslösheten sjunkit successivt och rekryteringsaktiviteten stigit. Den något längre genomsnittliga rekryteringstiden på senare tid tyder därför snarare på att efterfrågan på arbetskraft ökat snabbt än på att matchningen fungerar sämre.

För att bedöma hur snabbt och mycket sysselsättningen kan öka framöver behöver man också studera reserven av arbetskraft och dess tillgänglighet på arbetsmarknaden. Två grupper som ingår i reserven är öppet arbetslösa och heltidsstuderande som sökt jobb.²⁴ Personer

²³ Antalet vakanser utgör en relativt konstant andel av de lediga jobben.

²⁴ Se fördjupningen "Perspektiv på mängden lediga resurser på arbetsmarknaden", i Inflationsrapport 2006:3 för en mer översiktlig diskussion om olika gruppers anknytningsgrad till arbetsmarknaden och möjliga arbetskraftsreserver.

Diagram R9. Lediga jobb och vakanser i privat sektor
1000-tal, säsongrensade data

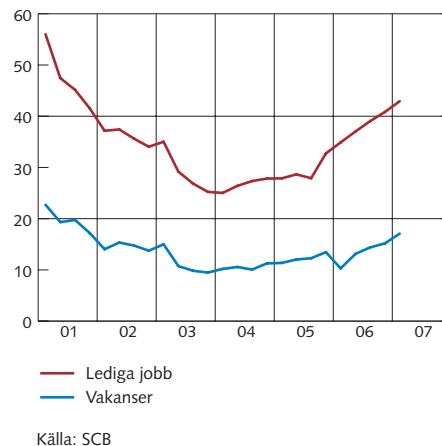


Diagram R10. Rekryteringsgrad i privat sektor
Procent, säsongrensade data

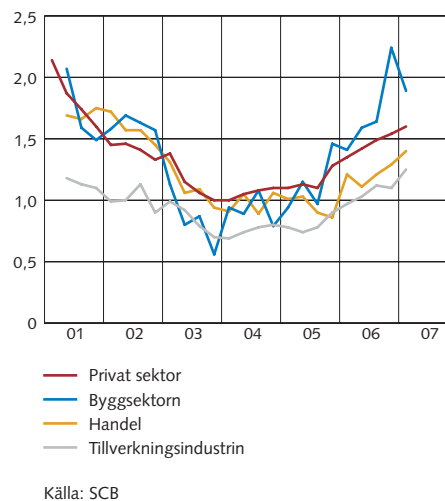


Diagram R11. Vakansgrad i privat sektor
Procent, säsongrensade data

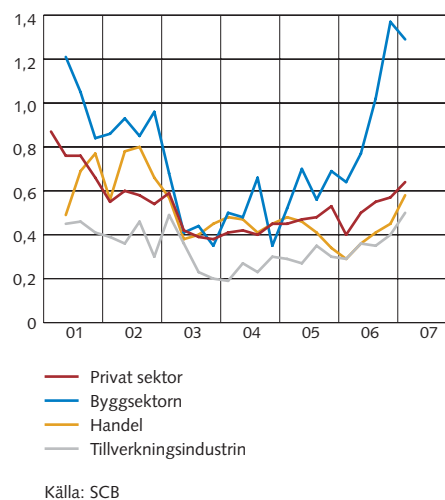
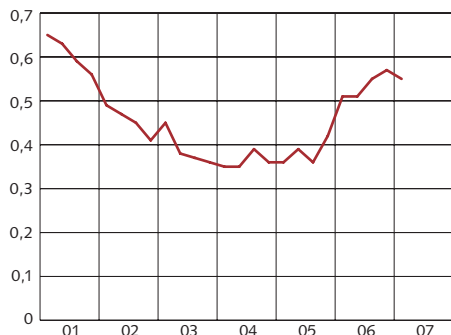
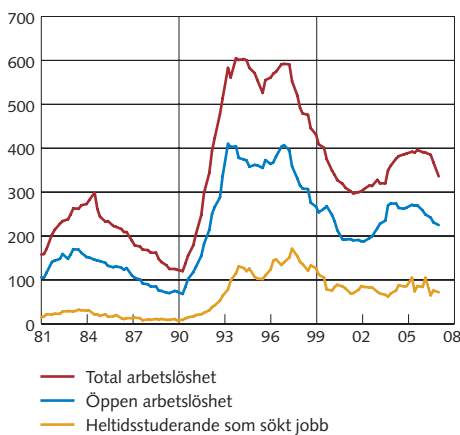


Diagram R12. Genomsnittlig rekryteringstid i privat sektor
Månader, säsongrensade data



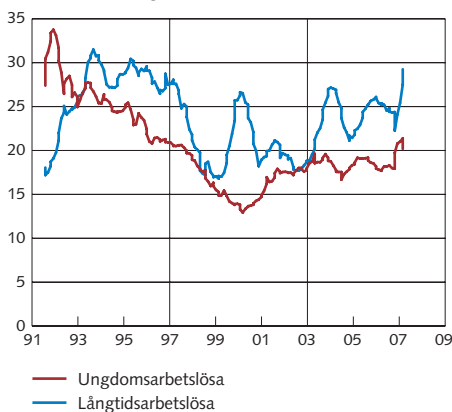
Källa: SCB

Diagram R13. Öppen arbetslöshet, total arbetslöshet samt heltidsstuderande som sökt jobb
1000-tal, säsongrensade data



Källor: AMS och SCB

Diagram R14. Andelen arbetslösa ungdomar och långtidsarbetslösa i relation till total arbetslöshet
Procent, säsongrensade data



Anm. Ungdomsarbetslösa avser personer i åldern 18-24 år. Långtidsarbetslösa definieras som arbetslösa med en arbetslöshetsperiod på minst sex månader om personen är över 25 år. Ungdomar i åldern 18-24 räknas som långtidsarbetslösa efter 100 dagar.

Källa: AMS

i dessa grupper står relativt nära arbetslivet.²⁵ Diagram R13 visar utvecklingen för dessa grupper tillsammans med det totala antalet arbetslösa sedan 1980. Total arbetslöshet definieras här som summan av öppet arbetslösa och personer som deltar i arbetsmarknadspolitiska åtgärder. Både öppen och total arbetslöshet har sjunkit snabbt under det senaste året. Nivåerna är dock långt högre än de som rådde på 1980-talet och fortfarande högre än vid den förra konjunkturtoppen 2001. Antalet heltidsstuderande som sökt arbete sjönk relativt snabbt i samband med den förra uppgången i konjunktureren, men antalet har sedan stabiliserats kring strax under 100 000 personer. Sammantaget talar detta för att det fortfarande finns en relativt stor reserv av arbetskraft som förhållandevis snabbt bör kunna sysselsättas.

Själva sammansättningen av arbetskraftsreserven spelar också en viktig roll för hur arbetsmarknaden fungerar. Eftersom ungdomar ofta är mer rörliga och kan ha en utbildning som bättre svarar mot de krav arbetslivet ställer bör de ha relativt sett lättare att hitta ett jobb än äldre arbetslösa. Ur ett matchningsperspektiv kan det därför vara bättre om arbetslösheten är hög bland ungdomar än bland äldre personer. På motsvarande sätt tyder en hög andel långtidsarbetslösa på problem med matchningen. Om man är arbetslös länge kan man få sämre motivation att söka jobb. Dessutom indikerar förmodligen långa arbetslöshetsperioder att personerna i fråga inte har rätt kompetens eller bor på den ort där de lediga jobben finns.

Diagram R14 visar antalet arbetslösa ungdomar och antalet långtidsarbetslösa som andelar av det totala antalet arbetslösa enligt AMS statistik. Sedan 2000 har andelen arbetslösa ungdomar ökat successivt och utgör nu ca 20 procent av samtliga arbetslösa. Det skulle alltså kunna tyda på goda matchningsförutsättningar framöver. Utvecklingen av andelen långtidsarbetslösa sedan 2000 är mer svårtolkad, men sedan början av 2007 ökar den tydligt. Om den utvecklingen fortsätter tyder det däremot på sämre matchningseffektivitet.

25 Notera att arbetslösa i AKU definieras som "arbetssökande utan arbete som kan ta arbete omedelbart".