

LÖNESTATISTIK OCH UPPDATERING AV AVTALSLÄGET VÅREN 2002³³

I denna ruta ges en redogörelse av en del av den statistik över löner och arbetskraftskostnader som finns tillgänglig. Rutan innehåller också en beskrivning av revideringarna i en del av lönestatistiken. Vad är egentligen storleken på revideringarna de senaste åren och kan ett revideringsmönster urskiljas? Slutligen görs en genomgång av avtalsläget.

LÖNESTATISTIK

Det finns ett flertal olika producenter av statistik över löner och arbetskraftskostnader i Sverige, t.ex. fackförbund, arbetsgivarorganisationer, OECD och SCB. Den officiella statistiken över löne- och arbetskraftskostnadsutvecklingen i den svenska ekonomin tillhandahålls dock av SCB genom konjunkturlönestatistiken, statistiken över arbetskostnadsindex (AKI) som bygger på konjunkturlönestatistiken samt strukturlönestatistiken. Utifrån AKI sammanställs även ett europeiskt Labour Cost Index (LCI), som räknas till den officiella lönestatistiken. Medlingsinstitutet är statistikansvarig myndighet för den officiella lönestatistiken sedan den 1 januari 2001. SCB tar även fram lönesummestatistik, som hämtas från kontrolluppgifter och skattedeclarationer.

Den lönestatistik som vanligen används i Sverige för att prognostisera löneutvecklingen är konjunkturlönestatistiken. Den högfrekventa publiceringen – månatligen – samt kvaliteten i övrigt är två orsaker till varför denna statistik ofta används. Konjunkturlönestatistiken bygger på aggregerade uppgifter hos ett urval av företag samt på uppgifter från en totalundersökning av den offentliga sektorn (se tabell R5). Statistiken saknar dock några lönekomponenter, exempelvis ingår inte oregelbundna, ofta resultatbaserade, utbetalningar, såsom t.ex. bonuslön och trettonde månadslön. Lönemåtten i AKI och LCI är något bredare än i konjunkturlönestatistiken, bl.a. tillkommer avtalade och lagstadgade arbetsgivaravgifter, löneskatter samt vissa kontanta ersättningar och naturaförmåner. Även AKI publiceras på månatlig basis medan LCI publiceras kvartalsvis.

Strukturlönestatistiken är en totalundersökning som tas fram årligen och baseras på individuppgifter till skill-

³³ En del av uppgifterna i denna fördjupningsruta är hämtade ifrån Medlingsinstitutets årsrapport Avtalsrörelsen och lönebildningen 2001, februari 2002. Rapporten innehåller fördjupningar inom vissa ämnesområden som berörs i denna ruta. En del uppgifter är även hämtade ifrån opublicerat material från Medlingsinstitutet efter medgivande från institutet.

nad från den tidigare nämnda lönestatistiken. Statistiken kan därmed brytas ned på regioner, kön, ålder, utbildningsnivå och yrkesgruppstillhörighet. Strukturlonestatistikens uppdelning möjliggör bl.a. analyser av lönespridningen samt av relativlöneutvecklingen mellan olika grupper på den svenska arbetsmarknaden. Löne-måttet är dessutom bredare än i konjunkturlönestatistiken. I strukturlönestatistiken ingår även t.ex. bonus, resultatlön och skattepliktiga förmåner.

SCB tillhandahåller även statistik över utbetalda lönesummor, som hämtas från kontrolluppgifterna och/eller skattedeklarationerna. Detta mått är även det en totalundersökning men baseras på företagsdata och inte individuppgifter till skillnad från strukturlönestatistiken. Lönesummorna publiceras kvartalsvis och fångar liksom strukturlönestatistiken även t.ex. bonus, resultatlön och skattepliktiga förmåner. Utifrån lönesummeseerierna och uppgifter om sysselsättning, i antal personer eller timmar räknat, kan ett mått på löneutvecklingen i ekonomin beräknas. En del internationella prognosmakare, som t.ex. OECD, använder lönesumman dividerat med antalet sysselsatta personer som ett mått på löneutvecklingen i olika OECD-länder.

Konjunkturlönestatistiken har funnits för i stort sett hela arbetsmarknaden sedan början av 1990-talet. Statistiken är uppdelad i arbetare i privat sektor, tjänstemän i privat sektor, samt anställda i stat, landsting och

Tabell R5. Översikt lönestatistik.

	Frekvens	Revideringar	Population/ täckning	Lönemått
Konjunkturlonestatistik	Månad	12 månader	Företag och offentlig sektor/ totalundersökning off. sektor, urvalsundersökning privat sektor	Lön för arbetad tid, vissa fasta och rörliga tillägg m.m.
Arbetskostnadsindex	Månad	6 månader	Företag/ urvalsundersökning	Lön för arbetad tid, kontanta ersättningar, naturaförmåner, arbetsgivaravgifter m.m.
Labour Cost Index	Kvartal	2 kvartal	Företag/ urvalsundersökning	Lön för arbetad tid, kontanta ersättningar, naturaförmåner, arbetsgivaravgifter m.m.
Lönesummor	Kvartal	1 kvartal, fr.o.m. 2001 definitiv/ upp till 10 kvartal*	Företag och offentlig sektor/ totalundersökning	Lön för arbetad tid, rörliga tillägg, bonuslön, resultatlön, skattepliktiga förmåner m.m.
Strukturlonestatistik	År	Definitiv	Individ/ totalundersökning off. sektor, urvalsundersökning privat sektor	Lön för arbetad tid, rörliga tillägg, bonuslön, resultatlön, skattepliktiga förmåner m.m.

Anm. *) Lönesummestatistik publiceras i SCB:s statistiska meddelandeserie "Lönesummor, arbetsgivaravgifter och preliminär A-skatt från skattedeklarationerna" och utfallen är fr.o.m. 2001 definitiva. Denna statistik (och ett antal andra statistikkällor) används som underlag till lönesummeberäkningarna i nationalräkenskaperna. I nationalräkenskaperna görs dessutom en del justeringar av statistiken, bl.a. görs antaganden om den svarta ekonomin. Det kan dröja upp till 10 kvartal innan lönesummestatistiken i nationalräkenskaperna blir definitiv.

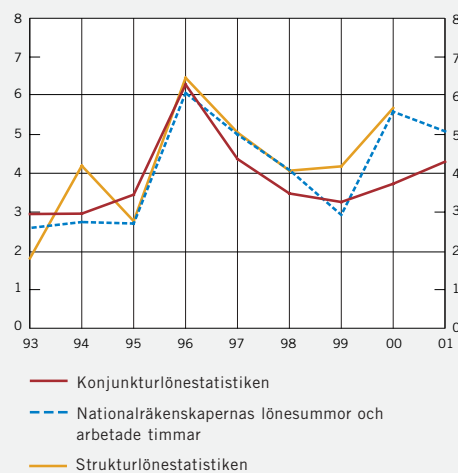
primärkommuner. Tim- och månadslöner inkl. olika former av lönetillägg etc. i de olika undersökningarna är dock inte jämförbara fullt ut. För arbetare i privat sektor redovisas genomsnittlig timlön inkl. övertidstillägg medan det som redovisas för tjänstemännen är genomsnittlig månadslön inkl. rörliga tillägg m.m. För anställda i primärkommuner och landsting redovisas genomsnittet för överenskommen fast månadslön medan det som redovisas för anställda i stat är genomsnittlig månadslön inkl. fasta och rörliga tillägg.

De definitiva genomsnittslönerna enligt konjunkturlönestatistiken fastställs sedan januari 2000 först efter ett år, dvs. efter tolv revideringstillfällen. Dessförinnan var revideringsperioden 6 månader. Det är främst retroaktiva löneutbetalningar som föranleder revideringar av statistiken. Dessa retroaktiva utbetalningar kan vara en följd av till exempel lokala överenskommelser. Riksbanken har analyserat de senaste årens revideringar av lönestatistiken. Analysen visar att revideringsstorleken varierar mellan åren för perioden 1997–2001 (se tabell R6). Den genomsnittliga löneökningstakten i ekonomin har under 2000 och 2001 i genomsnitt reviderats upp med ca 0,8 procentenheter från första preliminära utfall till definitivt utfall (senaste preliminära utfall under 2001). Det rör sig dock om en kort undersökningsperiod. Ändrade avtalskonstruktioner de senaste åren samt det faktum att ekonomin har befunnit sig i en högkonjunktur kan ha påverkat resultatet. I tabell R6 sammanställs utfallen av den preliminära löneökningstakten vid det första publiceringstillfället, tidpunkt t , samt de definitiva reviderade utfallen tolv revideringstillfällen framåt, tidpunkt $t+12$. Detta innebär att revideringsperioden för ett helt år, dvs. från första preliminära utfallet för januari månad till det definitiva utfallet för december månad samma år blir sammanlagt två år.

Huvuddelen av revideringarna sker under första delen av perioden, under perioden januari 2000 till mars 2001 genomfördes minst 90 procent av revideringarna genomfördes inom ett halvår. Detta mönster syns också i diagram R18 även om inte alla månadsutfall är definitiva ännu då revideringsperioden för 2001 avslutas först i slutet av 2002.

Mönster som visar att vissa månader avviker i revideringsstorlek har inte kunnat urskiljas för ekonomin som helhet under perioden. Tillfällen med ovanligt stora revideringar infaller slumpmässigt vilket gör

Diagram R18. Löneutveckling i hela ekonomin enligt konjunkturlönestatistiken, strukturlönestatistiken och nationalräkenskapernas lönesummor och arbetade timmar.
Procent



Källor: SCB och Riksbanken.

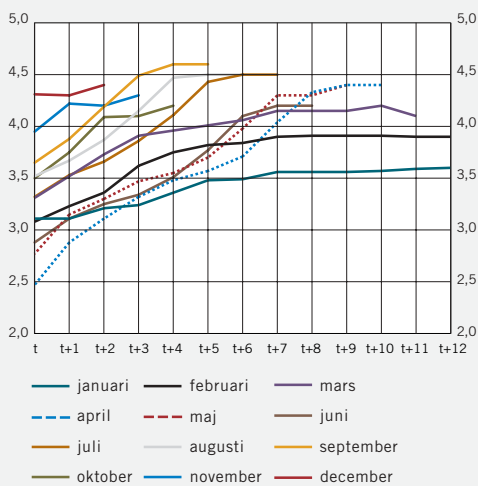
Tabell R6. Revideringsstorlek av löner, dvs. förändringen mellan årsgenomsnittet av de första preliminära månadsutfallen och de definitiva/senaste preliminära månadsutfallen för perioden 1997–2001.

Sektor	1997			1998			1999			2000			2001		
	1:a prel. utfall (%)	Def. utfall (%)	Diff. (p.e.)	1:a prel. utfall (%)	Def. utfall (%)	Diff. (p.e.)	1:a prel. utfall (%)	Def. utfall (%)	Diff. (p.e.)	1:a prel. utfall (%)	Def. utfall (%)	Diff. (p.e.)	1:a prel. utfall (%)	Prel. utfall (%)	Diff. (p.e.)
Stat	–	–	–	1,15	2,53	1,38	3,58	4,70	1,12	3,70	4,74	1,04	1,99	3,97	1,98
Landsting	5,34	5,95	0,61	1,81	2,40	0,59	–	–	–	3,16	4,19	1,03	3,42	4,91	1,49
Kommun	3,34	4,36	0,89	1,30	2,15	0,85	–	–	–	2,54	3,33	0,76	2,88	4,71	1,83
Offentlig sektor	–	–	–	1,36	2,29	0,93	–	–	–	2,94	3,88	0,94	2,76	4,56	1,80
Privat sektor arb	4,14	4,52	0,38	2,69	3,17	0,48	2,16	2,31	0,26	2,83	3,00	0,17	3,28	3,72	0,44
Privat sektor tjm	3,40	3,99	0,59	4,16	4,80	0,64	3,18	3,52	0,34	3,44	4,00	0,56	3,61	4,31	0,70
Hela ekonomin	–	–	–	2,81	3,48	0,67	–	–	–	3,16	3,74	0,58	3,28	4,25	0,97

Anm. Lönestatistik för primärkommuner och landsting tillhandahölls före 1999 av Kommun- respektive Landstingsförbundet. Metoden att mäta löneökningstakterna i primärkommuner och landsting ändrades när SCB övertog statistikproduktionen. Detta innebär att en utvärdering av lönerederingar för dessa sektorer under 1999 inte är möjlig i dagsläget. Revideringsstorleken för primärkommuner och landsting under perioden 1997-1998 är beräknade som andelen retroaktiva utbetalningar av totalt utbetald lönesumma (justerad för retroaktiva utbetalningar) inom respektive sektor. Lönestatistiken för statlig sektor före 2000 publicerades kvartalsvis vilket kan ha påverkat resultaten för år 2000. För 1997 saknar SCB dokumentation om preliminära och definitiva löner i den statliga sektorn. Riksbanken och affärsverken är exkluderade från den statliga sektorn under 2001. För 2001 beräknas revideringsstorleken som differensen mellan årsgenomsnittet av de första preliminära månadsutfallen under 2001 och utfallen från februari 2002.

Källor: Kommunförbundet, Landstingsförbundet, SCB och Riksbanken.

Diagram R19. Preliminära och definitiva löneökningstakter för år 2001. Procent



Anm. Tidpunkt t är första preliminära utfallet som följs av revideringstillfälle t+1, t+2, t+3, osv fram t.o.m. det definitiva utfallet t+12.

Källor: SCB och Riksbanken.

dem svåra att förutse. Löneökningarna under fjolåret blev oväntat stora, något som konstaterades redan i föregående inflationsrapport. Lönerederingarna var framförallt stora under november och december månad (se diagram R19 och R20).

UPPDATERING AV AVTALSLÄGET VÅREN 2002

Den genomsnittliga löneökningstakten enligt konjunkturlönestatistiken samvarierar i stor utsträckning med den genomsnittligt avtalade löneökningstakten i hela ekonomin (se diagram R21). Restposten, dvs. avståndet mellan serierna i diagram R21, brukar benämnas löneglidning. Under fjolåret ökade löneglidningen med 0,3 procentenheter jämfört med året innan. Storleken på löneglidningen bestäms bl.a. av arbetsmarknadsläget. Även strukturella faktorer såsom förändringar av personalstyrkan påverkar storleken på löneglidningen.³⁴

Beräkningar av avtalade löneökningar görs bl.a. av Medlingsinstitutet, Konjunkturinstitutet och Riksbanken. Under 2001 slöts löneavtal för en stor del av arbetsmarknaden. Den avtalade löneökningstakten för 2001 uppskattades till ca 3 procent. I år är den sammantagna avtalade löneökningstakten preliminär eftersom nya avtal förväntas slutas för ca en halv miljon (års)anställda (se tabell R7). Nästa år förväntas avtal för färre antal (års)anställda slutas på arbetsmarknaden men 2004 är det dags för en ny stor avtalsrörelse igen.

34 För en fördjupning av några av löneglidningens bestämningsfaktorer se t.ex. Friberg, Kent & Uddén Sonnegård, Eva, "Förändrad lönebildning i en förändrad omvärld?", Penning- och Valutapolitik 2001:1.

Antalet anställda som kan komma att beröras av nya avtal kan förändras då det förekommer uppsägningsklausuler i flertalet avtal. I den privata sektorn har huvuddelen, ca 80 procent av de anställda tre-åriga avtal, med uppsägningsmöjlighet av den sista avtalsperioden.³⁵ De flesta avtal har en klausul där endera parten har rätt att säga upp avtalet senast den 31 oktober 2002. Höga inflationsförväntningar hos arbetstagarorganisationer ökar risken för uppsagda avtal. Men även relativlöneförändringar som upplevs som ofördelaktiga för en grupp(-er) på arbetsmarknaden kan ge upphov till kompensationskrav och upprivna avtal.

Tabell R7. Förväntade nya avtal samt några redan slutna avtal 2002–2005.

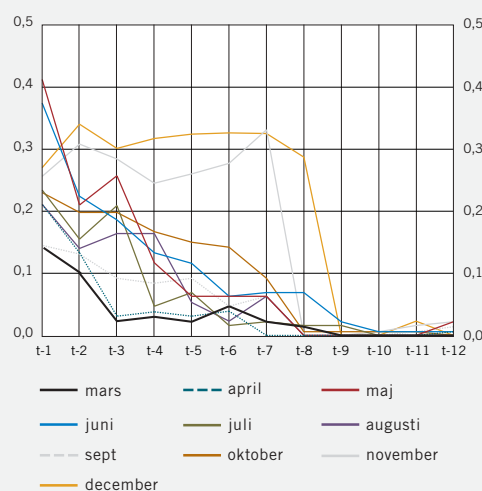
År	Sektor/bransch	Utlöpningsdatum	Antal årsanställda
2002	Näringsliv		287.000
	- Transport	31 dec (2001)	34.000
	- Bank	31 dec (2001)	40.000
	- Telekom	31 okt	28.000
	- IT	31 okt	37.000
	Staten	31 mars	203.000
	Totalt		490.000
2003	Näringsliv		75.000
	- Bank	31 dec	40.000
	Totalt		75.000
2004	Näringsliv		1.600.000*
	- Verkstadsindustri, arb & tjm	31 mars	300.000
	- Handel, tjm	30 april	
	- Handel, arb	31 mars	50.000
	- Bygg, arb	30 april	80.000
	- Kemisk industri, tjm	31 mars	40.000
	- Tjänsteföretag, tjm	30 april	50.000
	Stat		50.000
	Kommuner	30 sep	25.000
	- Kommun, arb		450.000
	Totalt	31 mars	450.000
			2.075.000
2005	Näringsliv		3000
	Kommuner och landsting	31 mars	495.000
	- Läkare	31 mars	23.000
	- Tjänstemän (Akademikeralliansen)	31 mars	45.000
	- Tjänstemän (SKTF, SSR, Ledarna)	31 mars	137.000
	- Lärare	31 mars	200.000
	- Sjuksköterskor		90.000
	Totalt		498.000

Anm. *) Den angivna siffran är en grov uppskattning.
Källor: Medlingsinstitutet och Riksbanken.

De centralt avtalade löneökningarna kan i framtiden komma att fungera sämre som indikator på löneutvecklingen då andelen avtal med lokal lönebildning har ökat

35 Inom den privata sektorn har knappt 85 procent av de anställda treåriga avtal (36–39 månader)

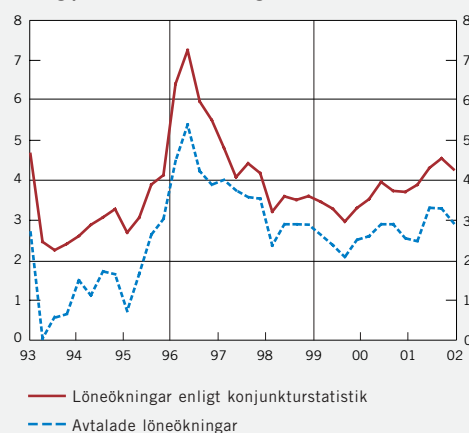
Diagram R20. Revideringsstorlek av löner för perioden mars–december 2001. Procentenheter



Anm. Revideringstillfälle anges av t och $t-12$ innebär 12 månader bakåt i tiden. Exempelvis anger kurvan för november 2001 revideringsstorleken för oktober ($t-1$), september ($t-2$) osv. 12 månader bakåt i tiden.

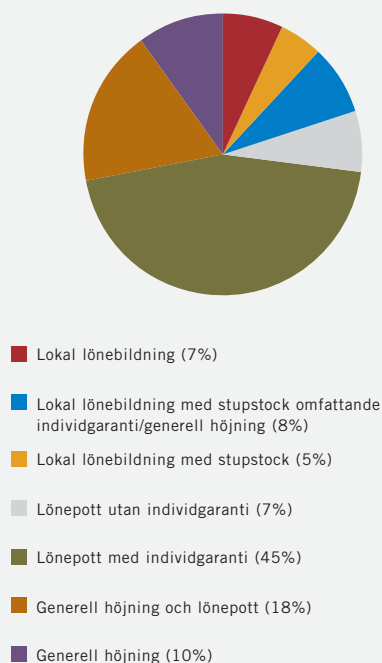
Källor: SCB och Riksbanken.

Diagram R21. Nominell löneutveckling enligt konjunkturlönestatistiken samt avtalade löneökningar i hela ekonomin. Årlig procentuell förändring



Källor: Konjunkturinstitutet, SCB, arbetsmarknadens parter och Riksbanken.

Diagram R22. Löneavtalskonstruktioner i näringslivet. Resultatet av 2001 års avtalsrörelse.



Anm. *Lokal lönebildning* = lönerna bestäms lokalt utan något centralt fastställt utrymme och utan någon individgaranti. *Stupstock* = centralt fastställt löneutrymme (belopp/ökningstakt) som gäller om parterna inte kommer överens lokalt. *Individgaranti* = individuellt garanterad del av ett centralt fastställt löneutrymme (belopp/ökningstakt). *Lönepott* = lönesumma för lokal fördelning. *Generell höjning* = individuellt garanterat centralt fastställt löneutrymme (belopp/ökningstakt).

Källa: Medlingsinstitutets årsrapport *Avtalsrörelsen och lönebildningen 2001*, februari 2002.

under 1990-talet.³⁶ Löneavtalskonstruktionerna i näringslivet i 2001 års avtalsrörelse innebar en relativt hög andel avtal med lokal lönebildning (se diagram R22). Avtalskonstruktionerna med olika former av lokal lönebildning och lönepotter innebär att lönebildningen kan ske helt eller delvis lokalt för upp till 70 procent av de anställda i den privata sektorn. Även i den offentliga sektorn har andelen lokal lönebildning ökat under 1990-talet.

Sammanfattningsvis kan det konstateras att det finns ett flertal statistiska källor som beskriver löneutvecklingen i Sverige. Konjunkturlönestatistiken används dock i prognossammanhang bl.a. på grund av att den publiceras ofta samt den i övrigt höga statistik kvaliteten. En översikt av tidigare revideringar av konjunkturlönestatistiken visar att det är svårt att urskilja ett återkommande revideringsmönster. Undersökningsperioden är emellertid kort. Analysen av revideringarna indikerar också att löneglidningen tog fart under 2001. De preliminära löneutfallen och avtalsberäkningarna för 2001 ger samma bild. En översikt visar att avtal för en stor del av arbetsmarknaden förväntas slutas de kommande åren. I år väntas avtal slutas för ca en halv miljon arbetstagare. Möjlighet för parterna att använda uppsägningsklausuler i flertalet avtal kan dock förändra bilden.

36 Avtalskonstruktioner med lokal lönebildning har ökat sedan 1993 i näringslivet. Se sammanställning i Svenskt Näringsliv, Fakta om löner och arbetstider 2002, mars 2002.