

SOM-rapport nr 2009:6

S O M

Förtroendet för Riksbanken

2005–2008

Sören Holmberg

SOM-INSTITUTET

samhälle opinion massmedia

s
a
m
h
ä
l
l
e
o
p
i
n
i
o
n
m
a
s
s
m
e
d
i
a

Information om den nationella SOM-undersökningen

SOM-institutet vid Göteborgs universitet genomför varje höst sedan 1986 en nationell frågeundersökning – *Riks-SOM* – i syfte att kartlägga den svenska allmänhetens vanor och attityder på temat samhälle, politik och medier (förkortningen SOM står för Samhälle Opinion Massmedia). Data samlas in via postala enkäter, och varje undersökning genomförs under i huvudsak samma förutsättningar för att resultaten från de olika åren ska vara jämförbara.

SOM-institutet är ett samarbete mellan tre forskningsenheter vid Göteborgs universitet: Institutionen för journalistik och masskommunikation (JMG), Statsvetenskapliga institutionen samt Centrum för forskning om offentlig sektor (CEFOS). En rad forskningsprojekt medverkar i Riks-SOM-undersökningen – flertalet med förankring i någon av dessa tre institutioner, men även externa projekt deltar regelbundet.

Resultaten från Riks-SOM-undersökningarna redovisas i årliga publikationer där de medverkande forskarna presenterar analyser baserade på de senaste resultaten, med fokus, där det är möjligt, på långsiktiga opinions- och medietrender. Information om Riks-SOM-undersökningen 2008 finns publicerad i Nilsson, Åsa (2009/kommande) "Den nationella SOM-undersökningen 2008", i Holmberg, Sören & Lennart Weibull (red.) *Svensk höst*. SOM-institutet, Göteborgs universitet, Göteborg.

Undersökningens uppläggning

Riks-SOM-undersökningen har sedan starten 1986 genomförts i form av en postenkät som går ut till ett systematiskt sannolikhetsurval av Sveriges befolkning. Från och med 2000 års undersökning är åldersintervallet 15–85 år.¹ Utländska medborgare har ingått i urvalet sedan 1992 (se tabell 1).

Omfattningen av undersökningen har ökat efterhand både vad gäller antalet frågor och antalet svarspersoner. Från och med 1998 utgör Riks-SOM-undersökningen i själva verket två parallella riksrepresentativa delundersökningar, vilka alltsedan 2000 års undersökning har baserats på ett urval om vardera 3 000 personer, dvs. totalt 6 000 personer. Datainsamlingen för de båda formulären genomförs under identiska förutsättningar. I Riks-SOM I är frågornas tonvikt på politik och samhälle, medan Riks-SOM II har tonvikt på frågor om medier, kultur och livsstil. Ungefär en fjärdedel av frågorna är gemensamma för bägge formulären, däribland frågan om förtroendet för Riksbanken som redovisas i föreliggande rapport.

Fältarbetet för *Riks-SOM* följer i huvudsak samma upplägg år från år. Huvuddelen av datainsamlingsarbetet genomförs under hösten. Enkäten skickas ut i slutet av september månad. Under resterande del av fältperioden genomförs successivt en serie påminnelseinsatser postalt och per telefon. Fältarbetet avslutas senast under januari/februari månad. Redan vid novembers utgång har i allmänhet drygt 90 procent av dem som slutligen kommer att medverka skickat tillbaka sin enkät.

¹ I undersökningarna 1992–1999 var åldersintervallet 15–80 år; 1986–1991: 15–75 år.

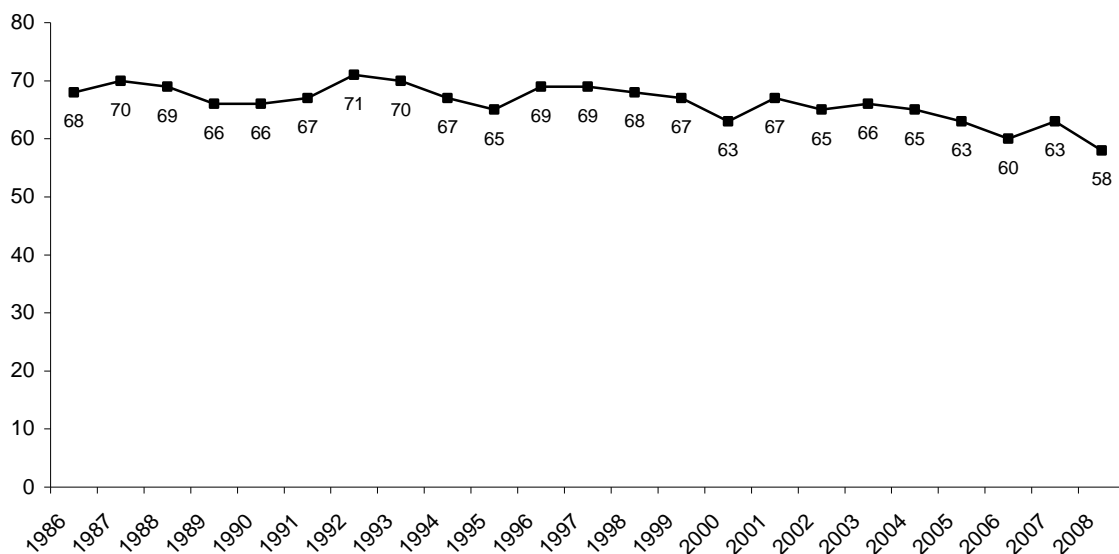
Tabell 1 Riks-SOM-undersökningarnas upplägg 1986–2008

År	Urvalsmetod	Antal formulär	Total urvalsstorlek	Medborgarskap	Åldrar
1986	Systematiskt sannolikhetsurval	1	2 500	Både sv. & utl.	15–75 år
1987–1998	"	"	"	Endast sv.	"
1989	"	"	"	Både sv. & utl.	"
1990–1991	"	"	"	Endast sv.	"
1992–1995	"	"	2 800	Både sv. & utl.	15–80 år
1996	"	"	2 841 ¹	"	"
1997	"	"	2 800	"	"
1998	"	2	5 600	"	16–80 år ²
1999	"	"	"	"	15–80 år
2000–2005	"	"	6 000	"	15–85 år
2006	"	"	6 050 ³	"	"
2007	"	"	6 000	"	"
2008	Systematiskt sannolikhetsurval	2	6 000	Både sv. & utl.	15–85 år

Kommentar: ¹Gruppen 15-åringar var av misstag inte inkluderade i det ursprungliga urvalet utan tillfördes i efterhand undersökningens första urval om 2 800 personer. ²Gruppen 15-åringar var av misstag inte inkluderade i urvalet. ³Det ursprungliga urvalet om 6 000 personer utökades med 50 personer ur spärregistret *NIX adressat*, felaktigt exkluderade ur det ursprungliga urvalet.

Svarsfrekvens och bortfall

SOM-undersökningarna har sedan starten 1986 haft en relativt hög svarsfrekvens. För samhällsvetenskapliga postenkäter har svarsfrekvensen tidigare brukat ligga på mellan 60 och 70 procent, men det har under senare år blivit svårare att nå dessa nivåer. Figur ett illustrerar förändringen i svarsmönster för Riks-SOM-undersökningen år 1986–2008.

Figur 1 Svarsfrekvens i Riks-SOM-undersökningen 1986–2008 (nettoprocent)

Svarsfrekvensen (netto) för den senaste SOM-undersökningen 2008 är 58 procent; 57 procent för Riks-I och 59 procent för Riks-II (se tabell 2).

Tabell 2 Svarande och bortfall i Riks-SOM-undersökningen 2008

	Riks-SOM I	Riks-SOM II	Totalt
Ursprungligt urval (brutto)	3 000	3 000	6 000
Bortdefinierade (naturligt bortfall)	218	202	420
Nettourval	2 782	2 798	5 580
Antal svarsvägrare/ej anträffade	1 184	1 137	2 321
Antal svarande	1 598	1 661	3 259
Svarsfrekvens (netto)	57%	59%	58%

Kommentar: Med naturligt bortfall avses adress okänd, avflyttad; sjuk, institutionell vård; bortrest under fältperioden, studier/militärtjänstgöring på annan ort; ej svensktalande, ej kommunicerbar; bosatt/studerar/arbetar utomlands; förståndshandikappad; avliden.

De jämförelser som gjorts mellan svarspersonernas socioekonomiska sammansättning och befolkningens visar att Riks-SOM-undersökningens respondenter sammantaget speglar Sveriges befolkning mycket väl.

* * *

Föreliggande rapport har sammanställts med hjälp av biträdande forskare Malin Forsberg.

Tabell 1 Förtroende för samhällsinstitutioner och grupper 2008 (procent respektive balansmätt)

	Mycket stort förtroende	Ganska stort förtroende	Varken stort eller litet förtroende	Ganska litet förtroende	Mycket litet förtroende	Summa procent	Antal svarande	Förtroende-balans	Stort förtroende
Sjukvården	15	53	21	9	2	100	3 170	+56	68
Universitet/högskolor	6	46	41	5	2	100	3 122	+46	52
Radio och tv	5	44	41	8	2	100	3 164	+40	49
Polisen	7	46	31	12	4	100	3 173	+37	53
Riksbanken	7	38	43	9	3	100	3 134	+32	44
Grundskolan	6	39	38	14	3	100	3 140	+28	45
Domstolarna	8	39	35	13	5	100	3 144	+28	46
Förenade Nationerna (FN)	8	35	39	11	7	100	3 138	+25	43
Kungahuset	11	27	38	12	12	100	3 146	+14	38
Bankerna	5	32	38	19	6	100	3 160	+12	37
Riksdagen	3	25	46	18	8	100	3 147	+1	28
Svenska kyrkan	5	23	45	15	12	100	3 143	-1	27
Regeringen	4	26	35	22	13	100	3 172	-4	30
Dagspressen	2	22	47	22	7	100	3 143	-6	24
Storföretagen	2	20	50	20	8	100	3 132	-6	22
Kommunstyrelserna	2	18	50	22	8	100	3 139	-9	20
De fackliga organisationerna	2	18	39	28	13	100	3 120	-21	20
Försvaret	3	13	46	26	12	100	3 127	-22	16
De politiska partierna	1	13	48	27	11	100	3 142	-24	14
EU-kommissionen	2	13	46	24	15	100	3 133	-24	15
Europaparlamentet	2	13	45	24	16	100	3 129	-24	15

Kommentar: Frågan lyder 'Hur stort förtroende har du för det sätt på vilket följande samhällsinstitutioner och grupper sköter sitt arbete?', följt av 21 institutioner/grupper. 'Arbetsmarknadsstyrelsen (AMS)' inkluderas i en följdfråga som lyder 'Ange också hur stort förtroende du har för följande samhällsinstitutioner eller grupper:', där AMS ingår som en av 4–8 institutioner/grupper, vilka har varierat mellan åren. Svartalternativen är 'mycket stort förtroende'; 'ganska stort förtroende'; 'varken stort eller litet förtroende'; 'ganska litet förtroende'; 'mycket litet förtroende'. Procentandelarna baseras på de som besvarat frågan. Förtroendebalansen avser andelen som svarat 'mycket stort' eller 'ganska stort förtroende' minus andelen som svarat 'mycket litet' eller 'ganska litet förtroende'. I den mån den summerande förtroendebalansen och/eller andelen stort förtroende inte summerar exakt de enskilda andelarna redovisade i tabellen beror detta på avrundningar. Rangordningen i tabellen följer förtroendebalansen.

Källa: Den nationella SOM-undersökningen 2008.

Tabell 2 Förtroende för Riksbanken 2005–2008 (procent)

	Mycket stort förtroende	Ganska stort förtroende	Varken stort eller litet förtroende	Ganska litet förtroende	Mycket litet förtroende	Summa procent	Antal svarande	Förtroende-balans	Stort förtroende
2005	9	43	42	4	2	100	1 655	+46	52
2006	7	41	44	6	2	100	3 068	+40	48
2007	11	40	41	6	2	100	3 229	+43	51
2008	7	38	43	9	3	100	3 134	+32	44

Kommentar: För frågans formulering, se kommentar till tabell 1. År 2005 ingick 'Riksbanken' i en kortare följdfråga ställd enbart i den ena av de två delundersökningarna (Riks-1): 'Ange också hur stort förtroende du har för följande samhällsinstitutioner eller grupper:', med Riksbanken först av totalt 5 institutioner/grupper.

Källa: Den nationella SOM-undersökningen 2005–2008.

Tabell 3a Förtroende för Riksbanken efter socioekonomiska förhållanden 2008 (procent respektive balansmätt)

		Mycket stort förtroende	Ganska stort förtroende	Varken stort eller litet förtroende	Ganska litet förtroende	Mycket litet förtroende	Summa procent	Antal svarande	Förtroende-balans	Stort förtroende
	Samtliga	7	38	43	9	3	100	3 134	+32	44
<i>Kön</i>	Kvinna	6	36	47	9	2	100	1 646	+31	42
	Man	8	39	39	10	4	100	1 488	+33	47
<i>Ålder</i>	15–29 år	9	28	51	9	3	100	530	+25	37
	30–49 år	7	39	42	9	3	100	996	+34	46
	50–64 år	4	38	44	10	4	100	893	+28	42
	65–85 år	9	41	38	9	3	100	715	+38	50
<i>Medborgarskap</i>	Svenskt	7	38	43	9	3	100	2 916	+33	45
	Svenskt & annat land ¹	7	29	49	10	5	100	90	+21	36
	Annat land ¹	10	36	40	4	10	100	87	+32	46
<i>Utbildning</i>	Låg	5	33	45	12	5	100	686	+21	38
	Medellåg	7	36	46	9	2	100	1 005	+32	43
	Medelhög	7	38	42	9	4	100	655	+32	45
	Hög	9	45	38	6	2	100	732	+46	54
<i>Självklassificering av det egna hemmet</i>	Arbetarhem	5	31	49	11	4	100	632	+21	36
	Jordbrukarhem ¹	11	49	33	5	2	100	45	+53	60
	Tjänstemannahem	7	45	41	5	2	100	529	+45	52
	Högre tj.manna-/akademikerhem	16	44	26	11	3	100	122	+46	60
	Företagarhem	3	52	35	7	3	100	120	+45	55
<i>Företagsledande position</i>	Företagsledande tjänsteman	10	49	30	10	1	100	130	+48	59
	Företagare med anställda	5	41	39	10	5	100	174	+31	46
<i>Boendeområde</i>	Ren landsbygd	6	36	47	7	4	100	460	+31	42
	Mindre tätort	6	34	45	11	4	100	762	+25	40
	Stad/större tätort	7	39	43	9	2	100	1 416	+35	46
	Sthlm/Gbg/Malmö	10	40	39	9	2	100	469	+39	50

Kommentar: I den mån den summerande förtroendebalansen och/eller andelen stort förtroende inte summerar exakt de enskilda andelarna redovisade i tabellen beror detta på avrundningar. ¹Observera det begränsade antalet svarspersoner.

Källa: Den nationella SOM-undersökningen 2008.

Tabell 3b Stort förtroende för Riksbanken efter socioekonomiska förhållanden 2005–2008 (procent)

		2005	2006	2007	2008
	Samtliga	52	48	51	44
<i>Kön</i>	Kvinna	46	45	48	42
	Man	57	51	52	47
<i>Ålder</i>	15–29 år	42	39	46	37
	30–49 år	47	50	51	46
	50–64 år	54	49	51	42
	65–85 år	61	50	52	50
<i>Medborgarskap</i>	Svenskt	52	48	51	45
	Svenskt & annat land ¹	41	36	43	36
	Annat land ¹	46	46	39	46
<i>Utbildning</i>	Låg	45	40	42	38
	Medellåg	49	43	49	43
	Medelhög	57	50	52	45
	Hög	57	61	60	54
<i>Självklassificering av det egna hemmet</i>	Arbetarhem	41	40	41	36
	Jordbrukarhem ¹	60	41	50	60
	Tjänstemannahem	61	52	54	52
	Högre tj.manna-/akademikerhem	64	63	66	60
	Företagarhem	52	51	56	55
<i>Företagsledande position</i>	Företagsledande tjänsteman	76 ¹	68	73	59
	Företagare med anställda	58	52	55	46
<i>Boendekområde</i>	Ren landsbygd	51	44	49	42
	Mindre tätort	47	44	48	40
	Stad/större tätort	53	50	52	46
	Sthlm/Gbg/Malmö	50	53	55	50

Kommentar: ¹Observera ett begränsat antal svarspersoner (särskilt 2005 då undersökningen omfattade halva urvalet respondenter jämfört med senare år); se tabell 3a.

Källa: Den nationella SOM-undersökningen 2005–2008.

Tabell 4a Förtroende för Riksbanken efter politisk orientering och förtroende 2008 (procent respektive balansmätt)

		Mycket stort	Ganska stort	Varken stort eller litet	Ganska litet	Mycket litet	Summa procent	Antal svarande	Förtroende-balans	Stort förtroende
	Samtliga	7	38	43	9	3	100	3 134	+32	44
<i>Politiskt intresse</i>	Mycket intresserad	13	44	29	9	5	100	363	+43	57
	Ganska intresserad	8	43	39	8	2	100	1 310	+41	51
	Inte särskilt intresserad	5	33	51	9	2	100	1 151	+27	38
	Inte alls intresserad	5	23	52	10	10	100	276	+8	28
<i>Förtroende för svenska politiker</i>	Mycket stort ¹	40	48	4	4	4	100	25	+80	88
	Ganska stort	10	55	29	5	1	100	533	+59	65
	Ganska litet	4	33	53	8	2	100	765	+27	37
	Mycket litet	3	20	42	19	16	100	201	-12	23
<i>Förtroende för bankerna</i>	Mycket stort	42	37	17	4	0	100	149	+75	79
	Ganska stort	8	53	34	4	1	100	989	+56	61
	Varken stort eller litet	4	31	55	8	2	100	1 200	+25	35
	Ganska litet	4	30	43	19	4	100	587	+11	34
	Mycket litet	1	24	33	16	26	100	193	-17	25
<i>Tillit till andra människor</i>	Hög (8–10)	8	46	37	7	2	100	1 095	+45	54
	Mellan (5–7)	7	34	47	9	3	100	1 434	+29	41
	Låg (0–4)	6	29	45	13	7	100	562	+15	35
<i>Ideologisk orientering²</i>	Klart till vänster	5	30	46	14	5	100	356	+16	35
	Något till vänster	6	39	45	8	2	100	729	+35	45
	Varken till vä eller hö	5	34	47	10	4	100	957	+25	39
	Något till höger	10	43	38	7	2	100	729	+44	53
	Klart till höger	10	42	37	6	5	100	291	+41	52
<i>Partisympati</i>	V	6	19	51	17	7	100	183	+1	25
	S	6	35	46	10	3	100	1 143	+28	41
	MP	5	43	44	6	2	100	229	+40	48
	C	8	45	40	6	1	100	158	+46	53
	FP	12	42	36	8	2	100	207	+44	54
	KD	7	49	35	7	2	100	122	+47	56
	M	10	44	37	6	3	100	703	+45	54
	SD	5	21	48	15	11	100	137	+0	26

Kommentar: I den mån den summerande förtroendebalansen och/eller andelen stort förtroende inte summerar exakt de enskilda andelarna redovisade i tabellen beror detta på avrundningar. ¹Observera det begränsade antalet svars personer. ²Bygger på en självplacering på en skala.

Källa: Den nationella SOM-undersökningen 2008.

Tabell 4b Stort förtroende för Riksbanken efter politisk orientering och förtroende 2005–2008 (procent)

		2005	2006	2007	2008
	Samtliga	52	48	51	44
<i>Politiskt intresse</i>	Mycket intresserad	68	58	65	57
	Ganska intresserad	58	54	57	51
	Inte särskilt intresserad	44	42	42	38
	Inte alls intresserad	34	28	35	28
<i>Förtroende för svenska politiker</i>	Mycket stort ¹	85	82	76	88
	Ganska stort	69	66	72	65
	Ganska litet	47	39	42	37
	Mycket litet	35	29	31	23
<i>Förtroende för bankerna</i>	Mycket stort	75	74	81	79
	Ganska stort	67	62	65	61
	Varken stort eller litet	45	38	38	35
	Ganska litet	38	37	33	34
	Mycket litet	23	24	23	25
<i>Tillit till andra människor</i>	Hög (8–10)	62	58	59	54
	Mellan (5–7)	48	45	48	41
	Låg (0–4)	38	36	37	35
<i>Ideologisk orientering²</i>	Klart till vänster	40	39	39	35
	Något till vänster	50	48	48	45
	Varken till vä eller hö	43	40	42	39
	Något till höger	62	56	61	53
	Klart till höger	65	55	66	52
<i>Partisympati</i>	V	35	29	32	25
	S	50	47	47	41
	MP	38	43	45	48
	C	53	52	66	53
	FP	56	59	62	54
	KD	65	50	57	56
	M	63	54	61	54
	SD	- ³	29 ¹	35 ¹	26

Kommentar: ¹Obs. ett begränsat antal svars personer (särskilt 2005 då undersökningen omfattade halva urvalet respondenter jämfört med senare år); se tabell 4a. (2005: 20 pers. med mycket stort förtroende för svenska politiker; 2006 66 och 2007 77 pers. som sympatiserar med SD). ²Bygger på en självplacering på en skala. ³Ej särredovisade 2005.

Källa: Den nationella SOM-undersökningen 2005–2008.

Tabell 5a Förtroende för Riksbanken efter ekonomiska förhållanden, intresse för ekonomiska frågor och ekonomiska bedömningar 2008 (procent respektive balansmått)

		Mycket stort förtroende	Ganska stort förtroende	Varken stort eller litet förtroende	Ganska litet förtroende	Mycket litet förtroende	Summa procent	Antal svarande	Förtroende-balans	Stort förtroende
	Samtliga	7	38	43	9	3	100	3 134	+32	44
<i>Bostadsinnehav</i>	Äger bostaden	7	40	42	8	3	100	2 200	+36	47
	Hyr bostaden	7	33	45	11	4	100	871	+25	40
<i>Handlat med aktier under de senaste 12 månaderna</i>	Ngn gång i månaden	9	53	30	7	1	100	141	+54	62
	Ngn gång sen 12 mån	10	45	36	7	2	100	610	+46	55
	Ingen gång	6	34	46	10	4	100	2 353	+26	40
<i>Bedömning av hur den sv. ekonomin förändrats under de senaste 12 mån</i>	Förbättrats	13	49	32	5	1	100	311	+56	62
	Ungefär densamma	7	39	44	8	2	100	1 078	+36	46
	Försämrats	6	35	44	11	4	100	1 520	+26	41
<i>Bedömning av hur den sv. ekonomin kommer att förändras närmaste 12 mån</i>	Förbättras	10	40	40	7	3	100	171	+40	50
	Ungefär densamma	8	36	46	8	2	100	1 003	+34	44
	Försämras	7	38	42	10	3	100	1 750	+32	45
<i>Bedömd konsekvens av EU-medlemskapet: Ekonomin</i>	Viss/stor förbättring	11	48	30	8	3	100	287	+48	59
	Varken eller	7	43	42	5	3	100	533	+42	50
	Viss/stor försämring	4	33	44	12	7	100	345	+18	37
	Ingen uppfattning	5	33	52	8	2	100	318	+28	38
<i>Oro inför framtiden: Ekonomisk kris</i>	Mycket oroande	6	40	40	9	5	100	378	+32	46
	Ganska oroande	6	40	43	9	2	100	773	+35	46
	Inte oroande ¹	8	38	43	7	4	100	370	+35	46

Kommentar: I den mån den summerande förtroendebalansen och/eller andelen stort förtroende inte summerar exakt de enskilda andelarna redovisade i tabellen beror detta på avrundningar.¹Omfattar svarsalternativen 'Inte alls oroande' och 'Inte särskilt oroande'.

Källa: Den nationella SOM-undersökningen 2008.

Tabell 5b Stort förtroende för Riksbanken efter ekonomiska förhållanden, intresse för ekonomiska frågor och ekonomiska bedömningar 2005–2008 (procent)

		2005	2006	2007	2008
	Samtliga	52	48	51	44
<i>Bostadsinnehav</i>	Äger bostaden	54	51	52	47
	Hyr bostaden	45	41	44	40
<i>Handlat med aktier under de senaste 12 månaderna</i>	Ngn gång i månaden	71	54	65	62
	Ngn gång sen 12 mån	64	58	59	55
	Ingen gång	46	44	47	40
<i>Bedömning av hur den svenska ekonomin förändrats under de senaste 12 månaderna</i>	Förbättrats	67	60	64	62
	Ungefär densamma	50	44	43	46
	Försämrats	47	34	34	41
<i>Bedömning av hur den svenska ekonomin kommer att förändras närmaste 12 månaderna</i>	Förbättras	69	59	68	50
	Ungefär densamma	51	47	49	44
	Försämras	47	39	40	45
<i>Bedömd konsekvens av EU-medlemskapet: Ekonomin</i>	Viss/stor förbättring	75	65	67	59
	Varken eller	50	49	49	50
	Viss/stor försämring	46	41	45	37
	Ingen uppfattning	36	37	39	38
<i>Oro inför framtiden: Ekonomisk kris</i>	Mycket oroande	46	41	43	46
	Ganska oroande	49	47	50	46
	Inte oroande ¹	57	50	55	46

Kommentar: ¹Omfattar svarsalternativen 'Inte alls oroande' och 'Inte särskilt oroande'.

Källa: Den nationella SOM-undersökningen 2005–2008.

Tabell 6a Förtroende för Riksbanken efter nyhetsexponering via massmedier 2008 (procent respektive balansmätt)

		Mycket stort förtroende	Ganska stort förtroende	Varken stort eller litet förtroende	Ganska litet förtroende	Mycket litet förtroende	Summa procent	Antal svarande	Förtroende-balans	Stort förtroende
	Samtliga	7	38	43	9	3	100	3 134	+32	44
<i>Tittande på Aktuellt/Rapport</i>	Dagligen	9	39	39	10	3	100	1 154	+35	48
	5–6 ggr/v	8	44	38	8	2	100	452	+42	52
	3–4 ggr/v	6	40	42	9	3	100	494	+34	46
	1–2 ggr/v	6	34	47	10	3	100	452	+27	40
	Mer sällan	4	33	52	9	2	100	347	+26	37
	Aldrig/ej svar	6	26	52	10	6	100	229	+16	32
<i>Tittande på Nyheterna i TV4</i>	Dagligen	9	34	42	11	4	100	651	+28	43
	5–6 ggr/v	6	40	41	11	2	100	353	+33	46
	3–4 ggr/v	5	40	44	8	3	100	634	+34	45
	1–2 ggr/v	6	38	44	9	3	100	631	+32	44
	Mer sällan	9	35	47	8	1	100	518	+35	44
	Aldrig/ej svar	9	38	38	9	6	100	341	+32	47
<i>Lyssnande på Ekonyheterna i riksradien</i>	Dagligen	10	41	39	7	3	100	572	+41	51
	5–6 ggr/v	10	44	39	6	1	100	222	+47	54
	3–4 ggr/v	7	42	43	5	3	100	298	+41	49
	1–2 ggr/v	5	42	42	9	2	100	323	+36	47
	Mer sällan	6	36	45	11	2	100	705	+29	42
	Aldrig/ej svar	6	32	46	11	5	100	1 010	+22	38
<i>Morgontidningsläsning</i>	6–7 dgr/v	8	41	40	9	2	100	1 831	+38	49
	4–5 dgr/v	7	35	46	8	4	100	361	+30	42
	1–3 dgr/v	8	33	46	10	3	100	341	+28	41
	Ej regelb./ej svar	6	29	49	10	6	100	601	+19	35
<i>Kvällstidningsläsning</i>	6–7 dgr/v	7	34	41	16	2	100	238	+23	41
	3–5 dgr/v	4	33	48	12	3	100	278	+22	37
	1–2 dgr/v	6	35	45	10	4	100	687	+27	41
	Mer sällan	7	40	43	8	2	100	1 176	+37	47
	Aldrig/ej svar	9	39	40	8	4	100	755	+36	48

Kommentar: I den mån den summerande förtroendebalansen och/eller andelen stort förtroende inte summerar exakt de enskilda andelarna redovisade i tabellen beror detta på avrundningar.

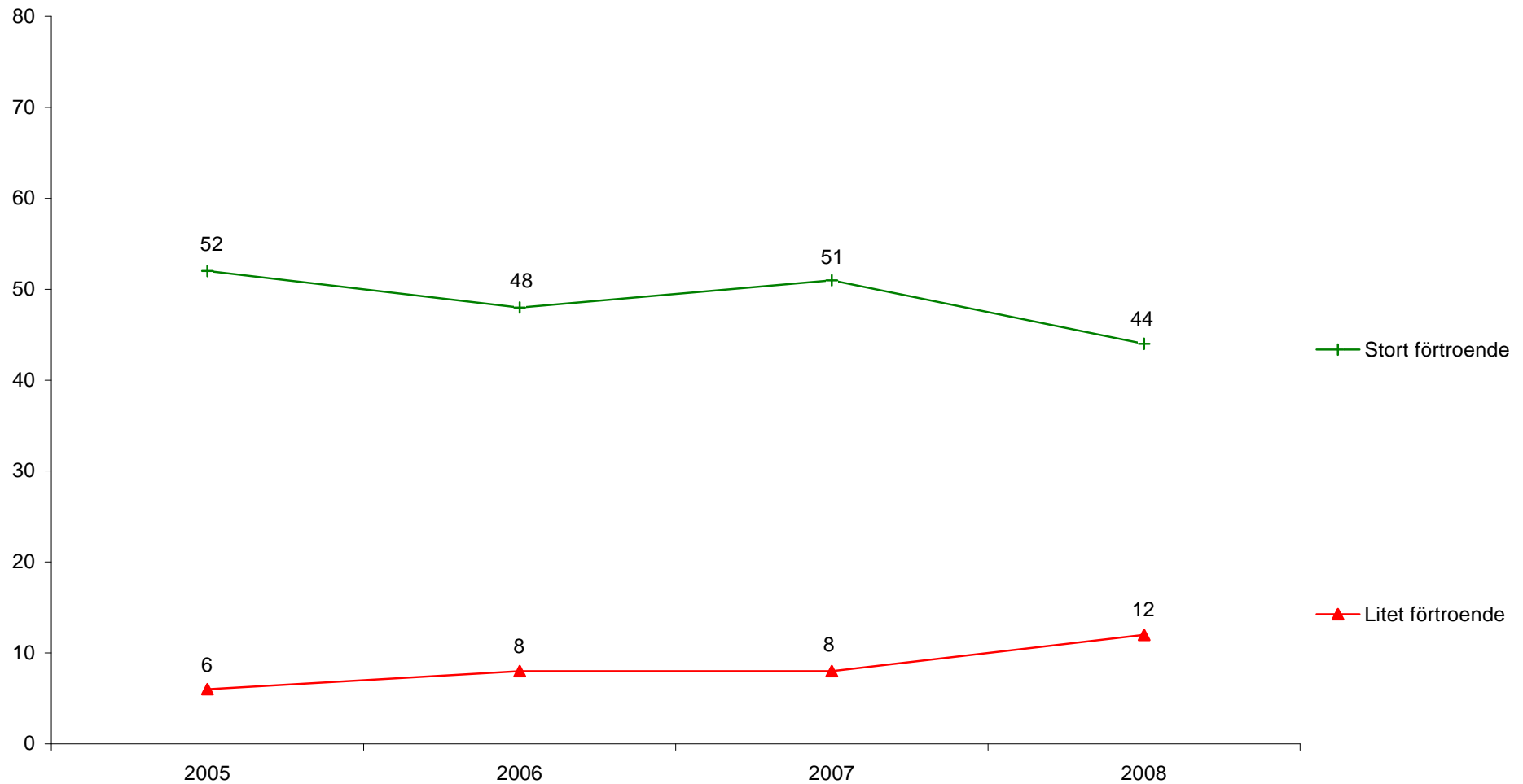
Källa: Den nationella SOM-undersökningen 2008.

Tabell 6b Stort förtroende för Riksbanken efter nyhetsexponering via massmedier 2005–2008 (procent)

		2005	2006	2007	2008
	Samtliga	52	48	51	44
<i>Tittande på</i>	Dagligen	57	51	54	48
<i>Aktuellt/Rapport</i>	5–6 ggr/v	52	52	54	52
	3–4 ggr/v	51	48	54	46
	1–2 ggr/v	45	45	47	40
	Mer sällan	40	39	39	37
	Aldrig/nej svar	39	35	36	32
<i>Tittande på</i>	Dagligen	55	46	46	43
<i>Nyheterna i TV4</i>	5–6 ggr/v	48	50	54	46
	3–4 ggr/v	54	47	52	45
	1–2 ggr/v	49	48	52	44
	Mer sällan	48	48	48	44
	Aldrig/nej svar	50	46	51	47
<i>Lyssnande på</i>	Dagligen	56	54	58	51
<i>Eko-nyheterna</i>	5–6 ggr/v	63	52	57	54
<i>i riksrådion</i>	3–4 ggr/v	53	52	58	49
	1–2 ggr/v	52	56	55	47
	Mer sällan	50	45	50	42
	Aldrig/nej svar	45	41	42	38
<i>Morgontidnings-</i>	6–7 dgr/v	54	50	54	49
<i>läsning</i>	4–5 dgr/v	47	44	45	42
	1–3 dgr/v	50	44	44	41
	Ej regelb./ej svar	45	42	44	35
<i>Kvällstidnings-</i>	6–7 dgr/v	47	48	42	41
<i>läsning</i>	3–5 dgr/v	50	44	50	37
	1–2 dgr/v	49	41	50	41
	Mer sällan	53	53	51	47
	Aldrig/nej svar	55	49	54	48

Källa: Den nationella SOM-undersökningen 2005–2008.

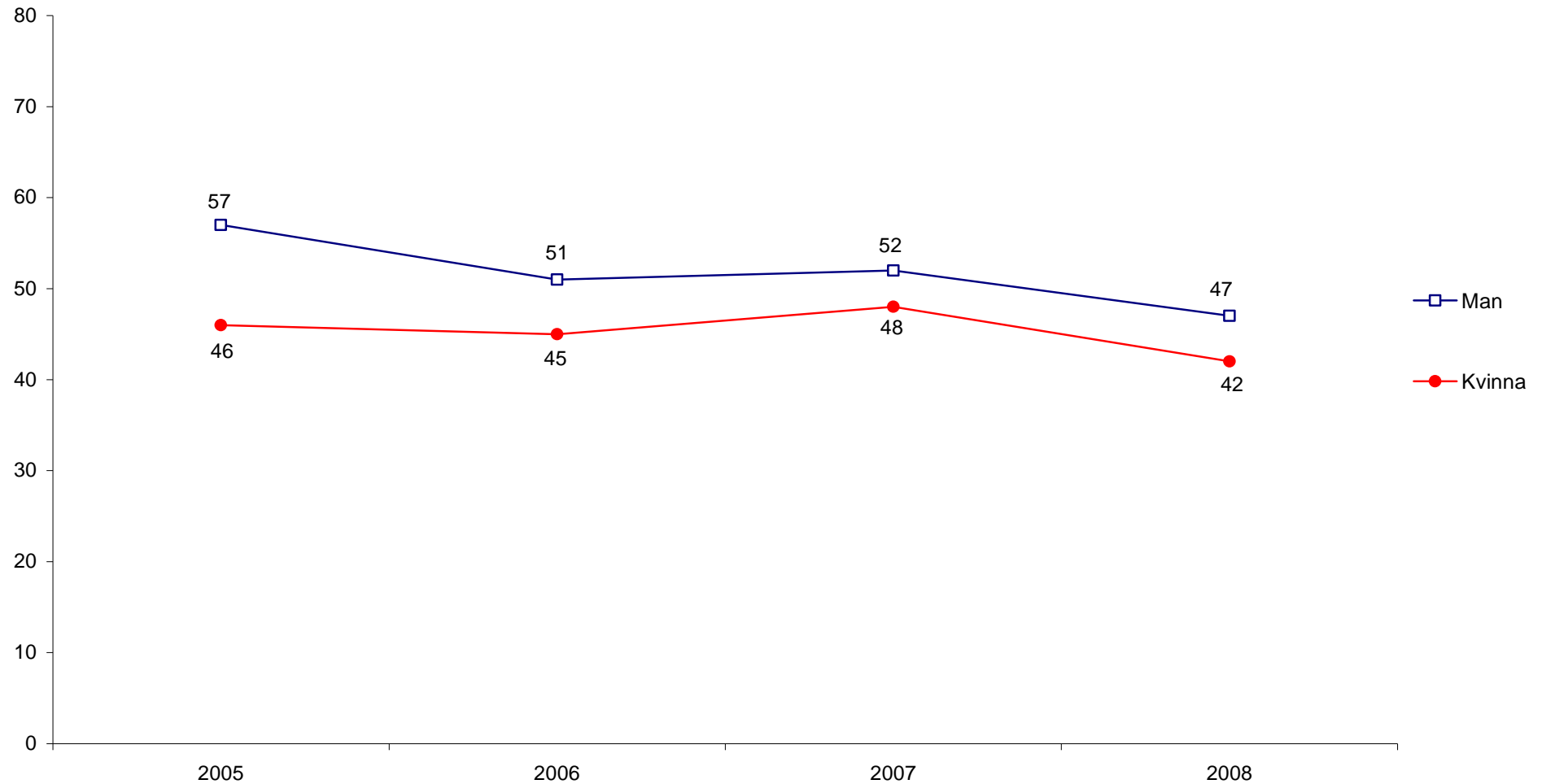
Figur 1 Stort respektive litet förtroende för Riksbanken 2005–2008 (procent)



Kommentar: Stort respektive litet förtroende avser andelen som svarat 'mycket stort' eller 'ganska stort' respektive 'mycket litet' eller 'ganska litet förtroende'.

Källa: Den nationella SOM-undersökningen 2005–2008.

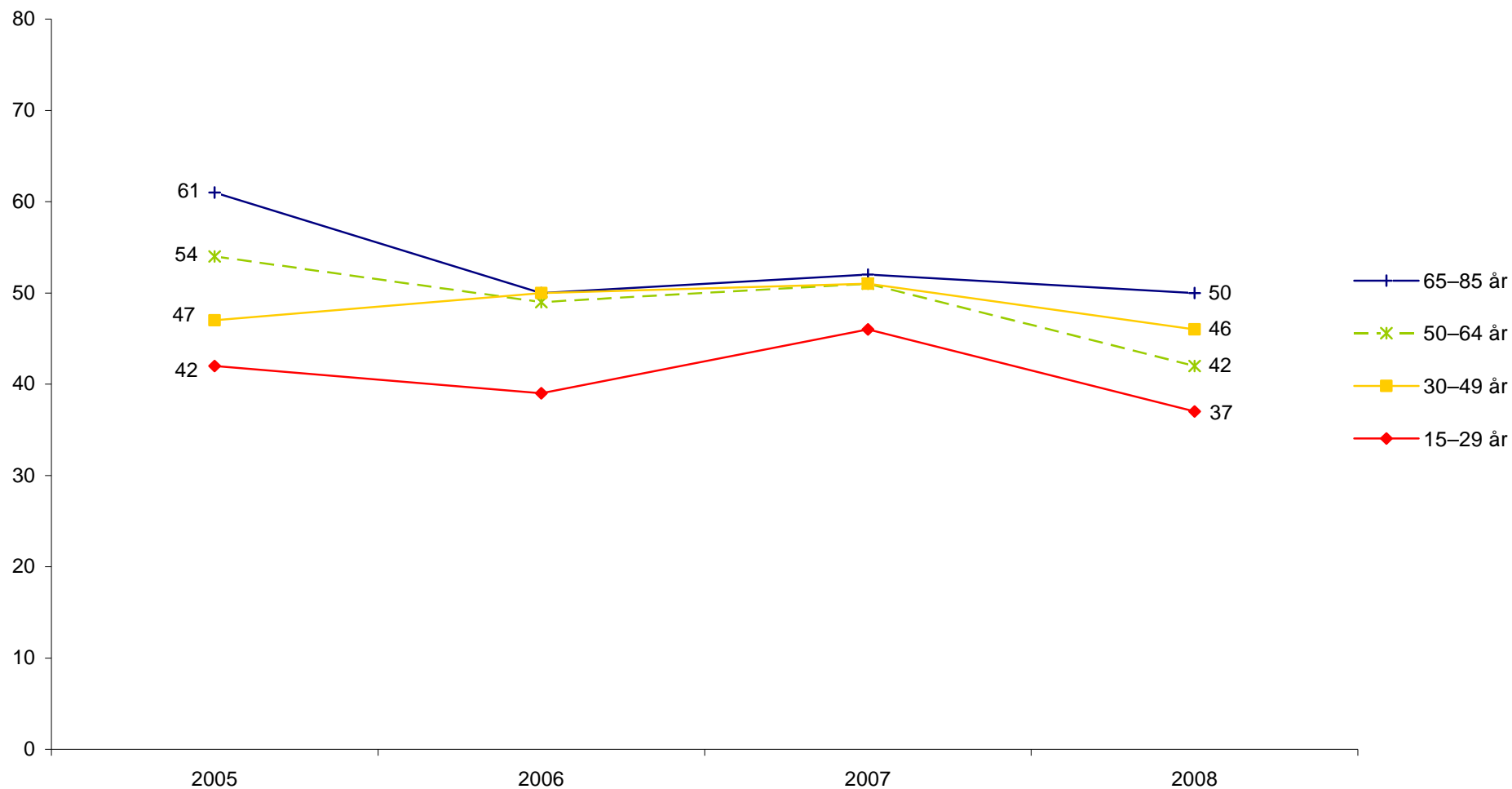
**Figur 2 Stort förtroende för Riksbanken efter kön, 2005–2008
(procent)**



Kommentar: Stort förtroende avser andelen som svarat 'mycket stort' eller 'ganska stort'.

Källa: Den nationella SOM-undersökningen 2005–2008.

**Figur 3 Stort förtroende för Riksbanken efter ålder, 2005–2008
(procent)**



Kommentar: Stort förtroende avser andelen som svarat 'mycket stort' eller 'ganska stort'.

Källa: Den nationella SOM-undersökningen 2005–2008.

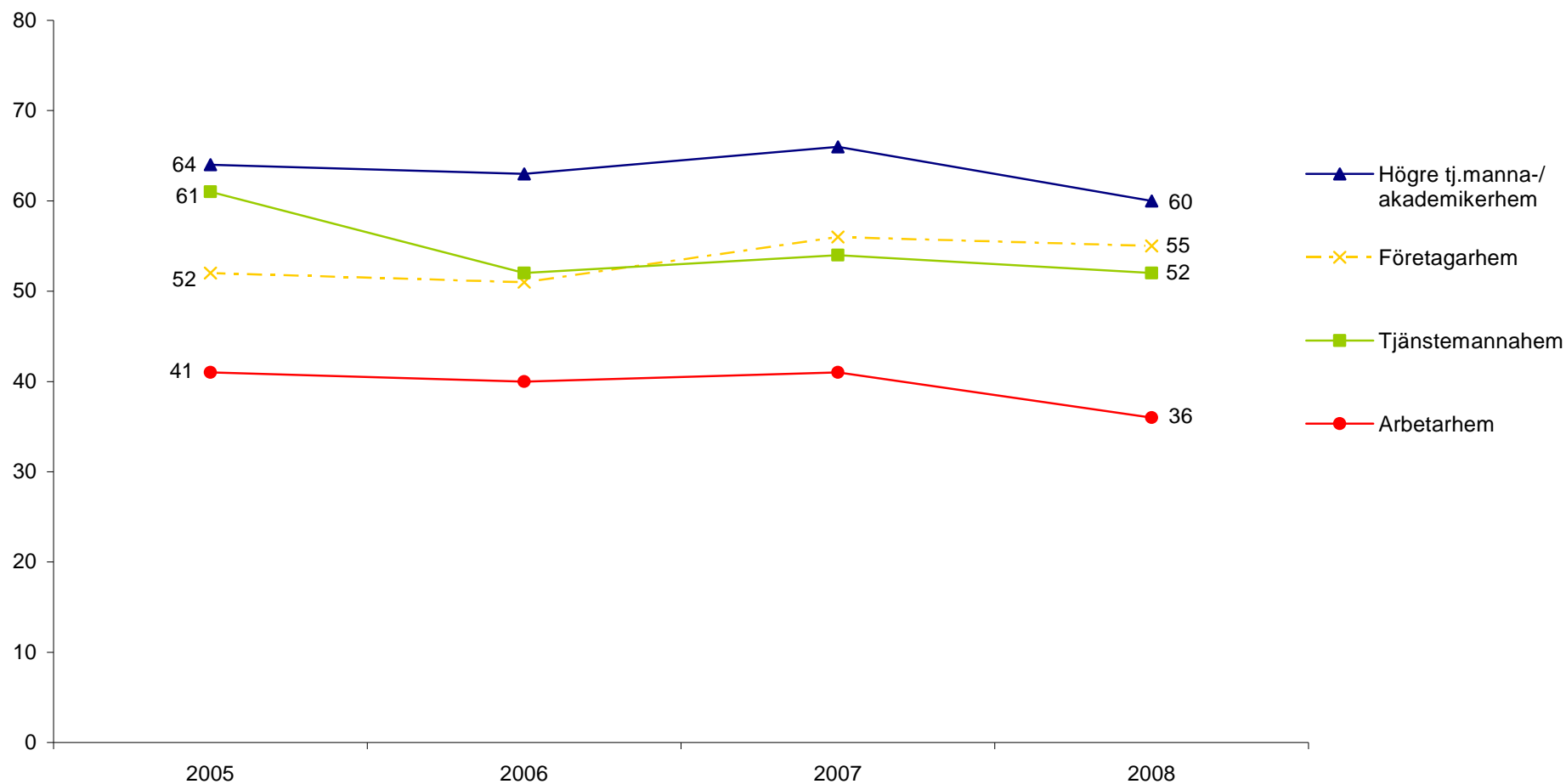
**Figur 4 Stort förtroende för Riksbanken efter utbildning, 2005–2008
(procent)**



Kommentar: Stort förtroende avser andelen som svarat 'mycket stort' eller 'ganska stort'.

Källa: Den nationella SOM-undersökningen 2005–2008.

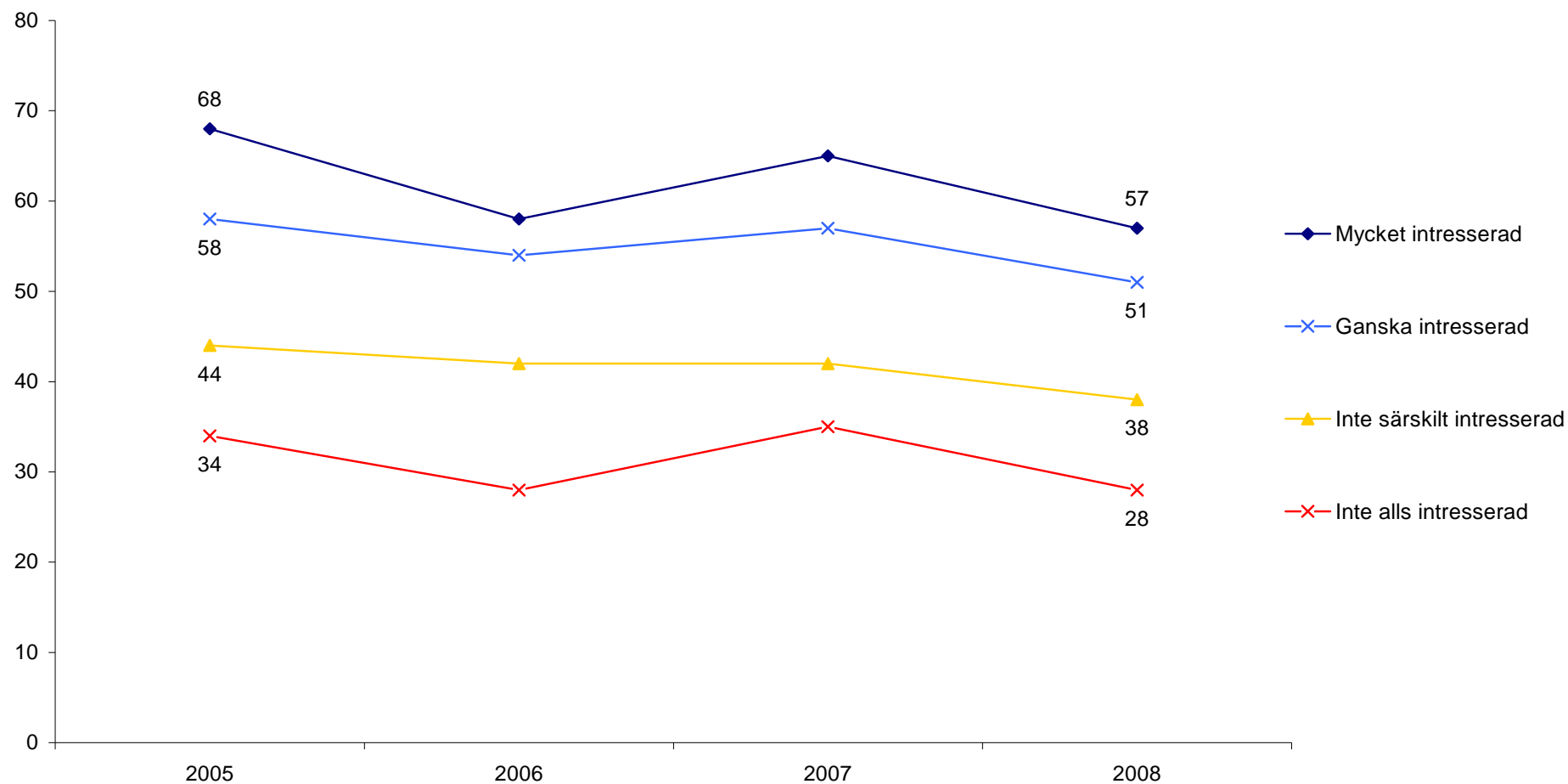
Figur 5 Stort förtroende för Riksbanken efter självklassificerat hem, 2005–2008 (procent)



Kommentar: Stort förtroende avser andelen som svarat 'mycket stort' eller 'ganska stort'.

Källa: Den nationella SOM-undersökningen 2005–2008.

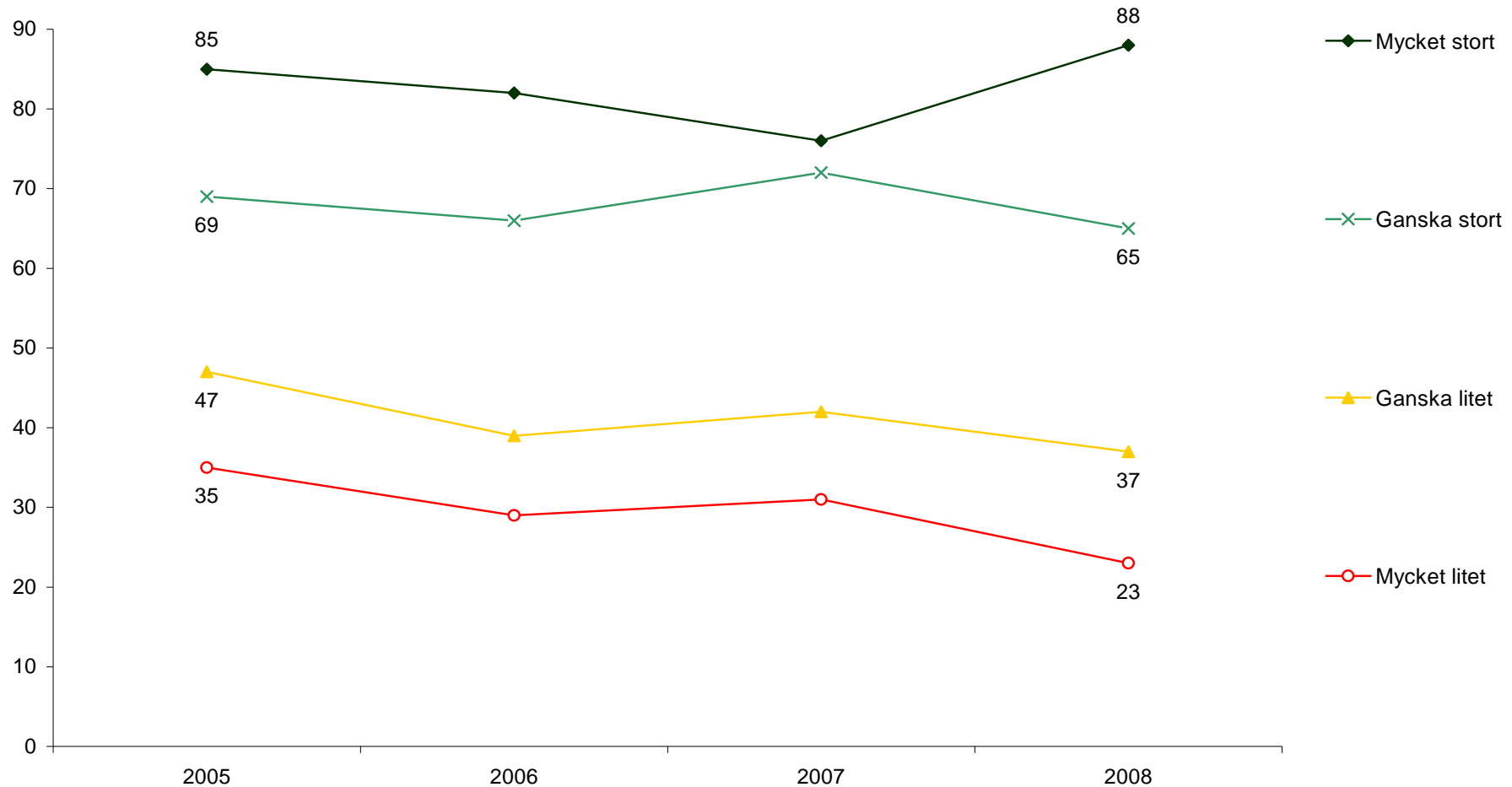
**Figur 6 Stort förtroende för Riksbanken efter politiskt intresse, 2005–2008
(procent)**



Kommentar: Stort förtroende avser andelen som svarat 'mycket stort' eller 'ganska stort'.

Källa: Den nationella SOM-undersökningen 2005–2008.

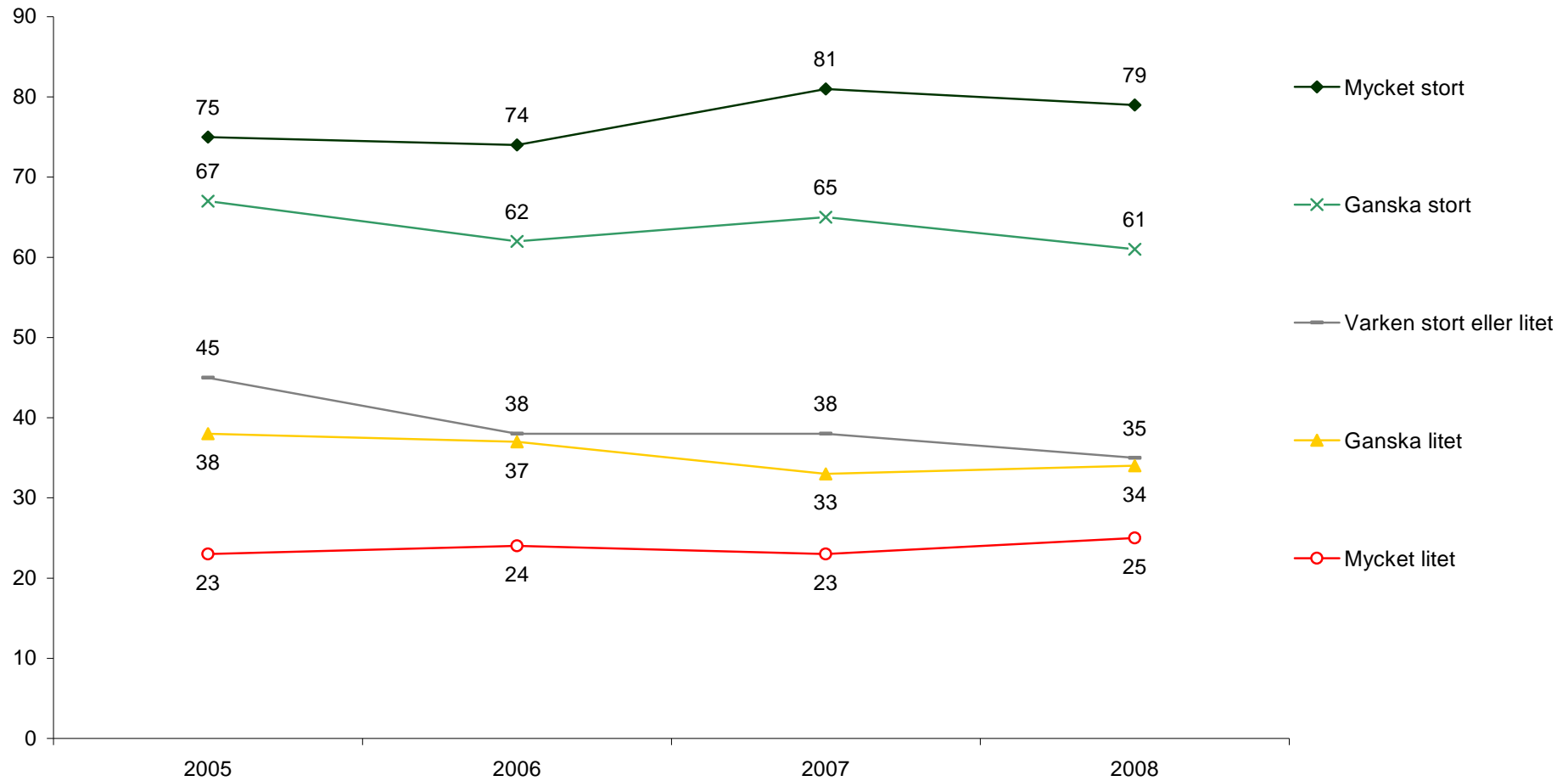
Figur 7 Stort förtroende för Riksbanken efter förtroende för svenska politiker, 2005–2008 (procent)



Kommentar: Stort förtroende avser andelen som svarat 'mycket stort' eller 'ganska stort'. Observera det begränsade antalet svarspersoner i gruppen med 'mycket stort' förtroende för svenska politiker.

Källa: Den nationella SOM-undersökningen 2005–2008.

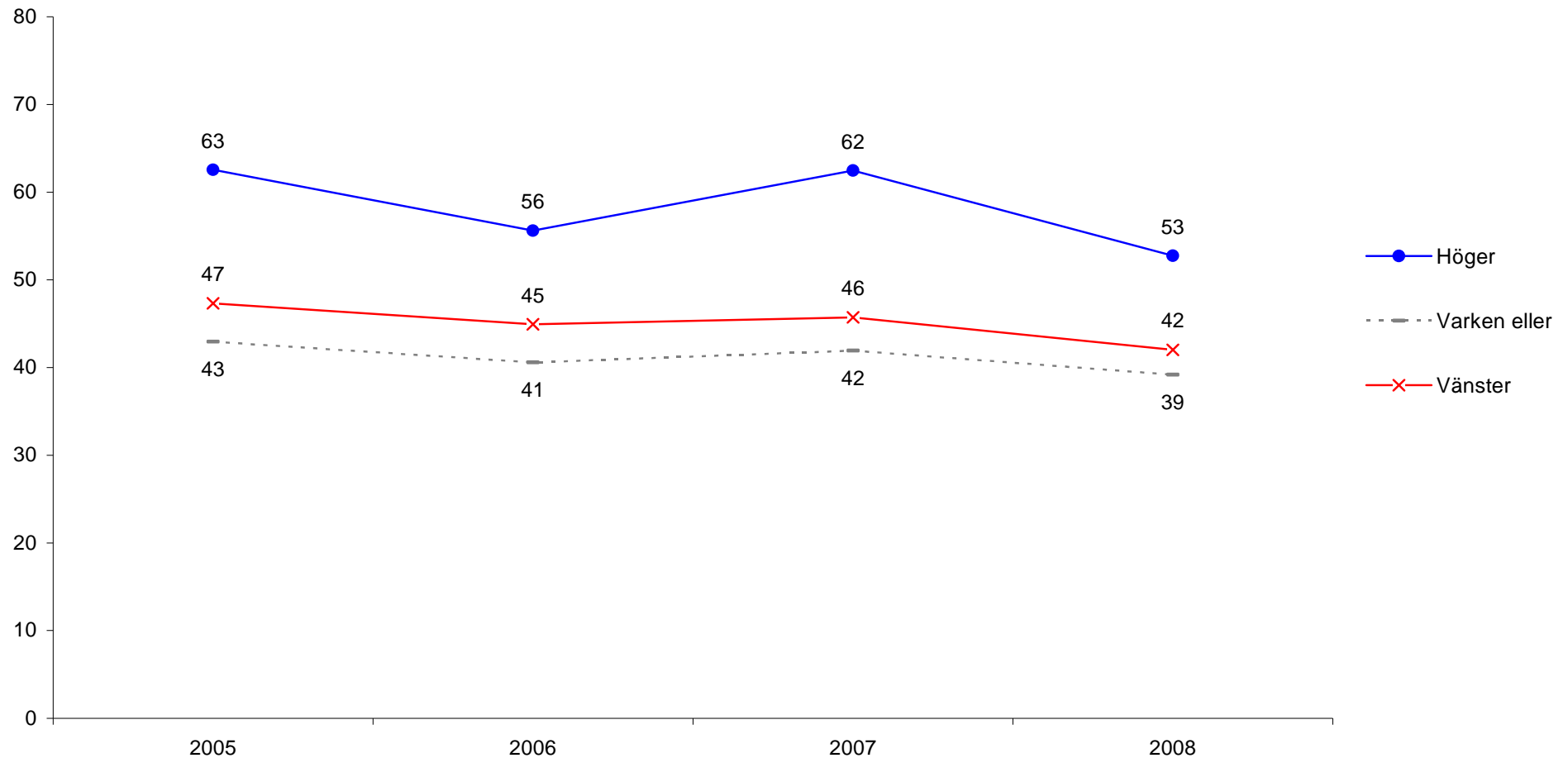
Figur 8 Stort förtroende för Riksbanken efter förtroende för bankerna, 2005–2008 (procent)



Kommentar: Stort förtroende avser andelen som svarat 'mycket stort' eller 'ganska stort'.

Källa: Den nationella SOM-undersökningen 2005–2008.

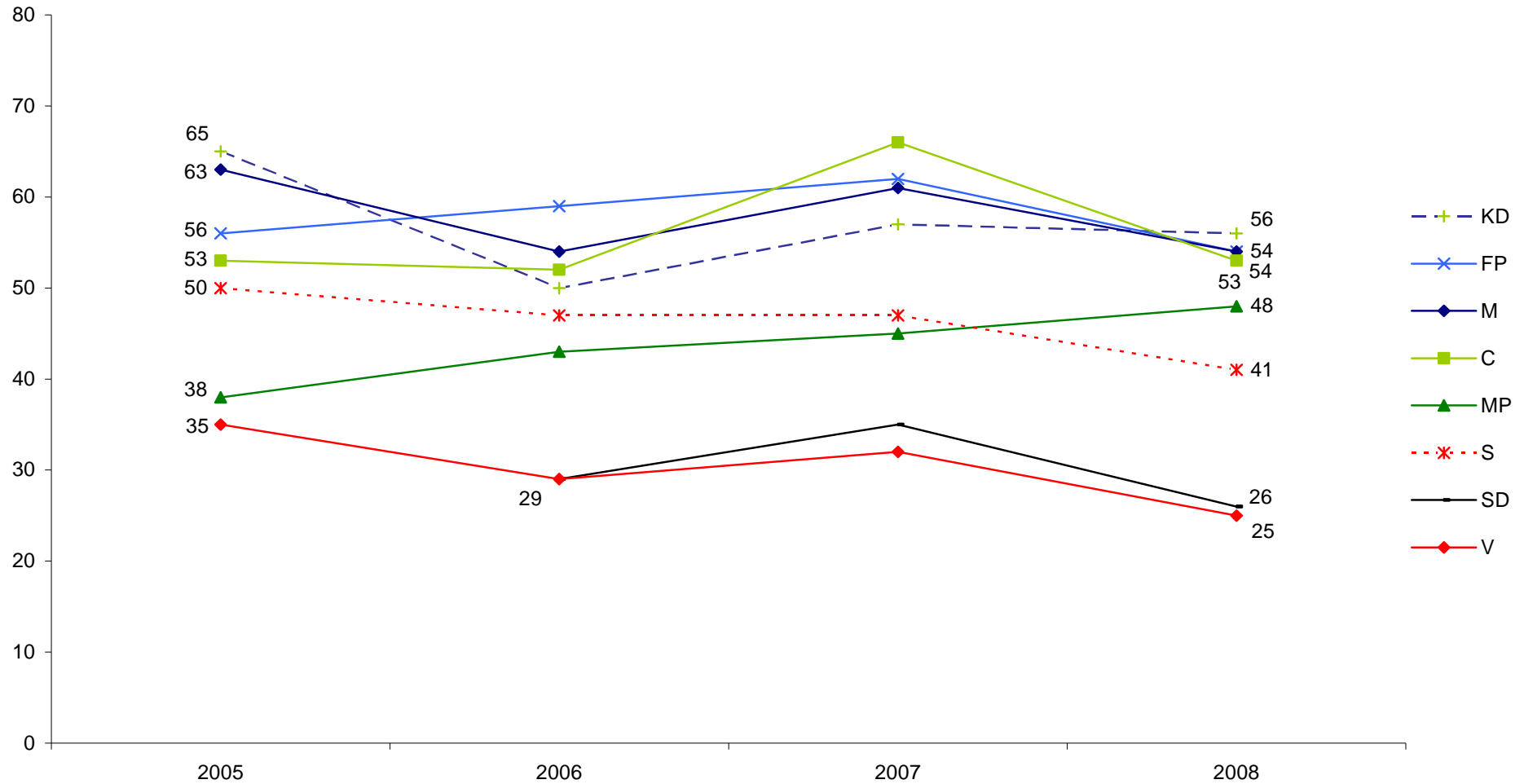
Figur 9 Stort förtroende för Riksbanken efter subjektiv ideologisk vänster–högerorientering 2005–2008 (procent)



Kommentar: Stort förtroende avser andelen som svarat 'mycket stort' eller 'ganska stort'. Vänster–högerorienteringen bygger på en självplacering på en skala.

Källa: Den nationella SOM-undersökningen 2005–2008.

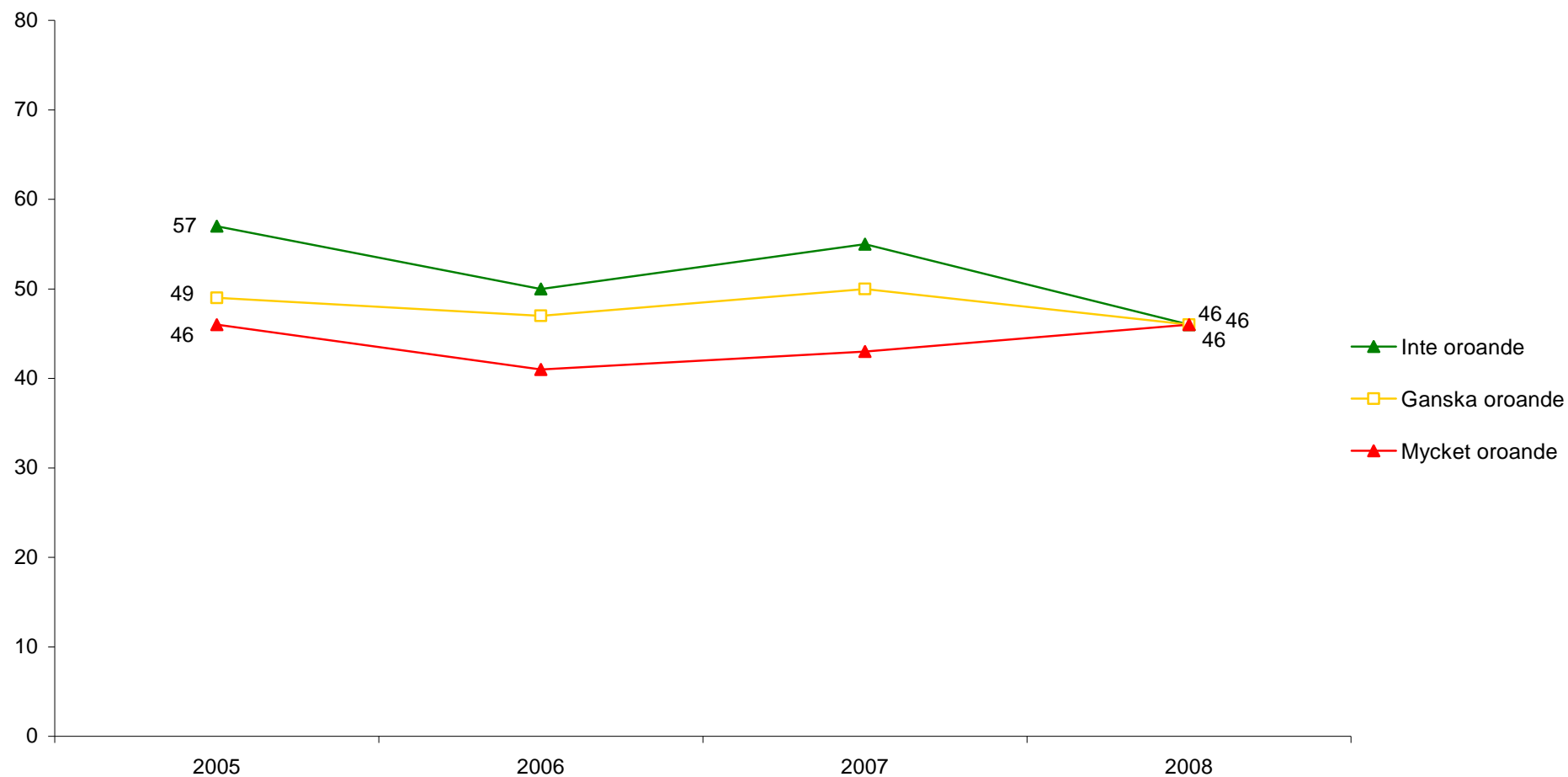
**Figur 10 Stort förtroende för Riksbanken efter partisympti 2005–2008
(procent)**



Kommentar: Stort förtroende avser andelen som svarat 'mycket stort' eller 'ganska stort'.

Källa: Den nationella SOM-undersökningen 2005–2008.

Figur 11 Stort förtroende för Riksbanken efter oro inför framtiden: Ekonomisk kris 2005–2008 (procent)



Kommentar: Stort förtroende avser andelen som svarat 'mycket stort' eller 'ganska stort'. 'Inte oroande' omfattar svarsalternativen 'Inte alls oroande' och 'Inte särskilt oroande'.

Källa: Den nationella SOM-undersökningen 2005–2008.