



## KÄNN

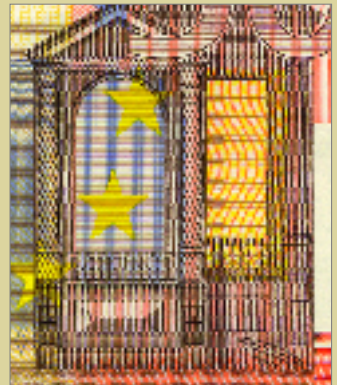


### PAPPER

Känn på det **sträva** och fasta sedelpapperet.

### RELIEFFEFFEKT

Stryk fingret över relieftrycket eller skrapa lite på det med en nagel för att känna relieffeffekten.





EUROPEISKA CENTRALBANKEN

## VISSTE DU ATT?

- Vissa av säkerhetsdetaljerna på sedlarna kan förstöras om sedlarna behandlas felaktigt. Så kan till exempel papperet i sedlar som av misstag blivit tvättade börja lysa om de hålls under en UV-lampa. Använd också "känn-titta-luta"-testet för att kontrollera att en sedel är äkta.
- Eurosedlarna är försedda med en namnteckning av Willem F. Duisenberg, Europeiska centralbankens första ordförande, eller av Jean-Claude Trichet, som efterträdde honom den 1 november 2003. Sedlarna är giltiga oavsett vilken av namnteckningarna de är försedda med.



Willem F. Duisenberg



Jean-Claude Trichet

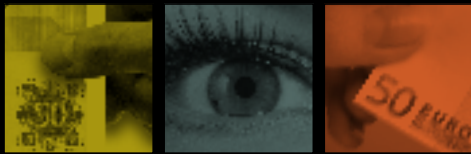
[www.ecb.int](http://www.ecb.int)

Denna folder är utgiven av Europeiska centralbanken men tryckt och distribuerad av Sveriges riksbank. Ytterligare exemplar kan beställas hos Sveriges riksbank, förrådet, 103 37 Stockholm eller från vår webbplats: [www.riksbank.se](http://www.riksbank.se)

# EURON OCH DESS SÄKERHETSDETALJER



KÄNN TITTA  
LUTA



## 1. KÄNN

- Papper
- Relieftryck

## 2. TITTA

- Vattenmärke
- Genomsiktscbild
- Säkerhetsråd
- Perforeringar

## 3. LUTA

- Hologrammärke (50 €, 100 €, 200 €, 500 €)
- Hologramremsa (5 €, 10 €, 20 €)
- Färgskiftande tryckfärg  
(50 €, 100 €, 200 €, 500 €)
- Glänsande remsa (5 €, 10 €, 20 €)

Eurosedlarna produceras med hjälp av avancerad tryckteknik. De har högteknologiska säkerhetsdetaljer som gör dem lätta att skilja från förfälskningar. Du behöver ingen specialutrustning för att göra det. Allt du behöver göra är att **känna**, **titta** och **luta** på sedlarna.

### Kontrollera alltid flera säkerhetsdetaljer.

Om du fortfarande är osäker kan du jämföra med en sedel du vet är äkta.

I den här broschyren visas och förklaras eurosedlarnas säkerhetsdetaljer. En del detaljer på 5-, 10- och 20-eurosedlarna skiljer sig från de som finns på 50-, 100-, 200- och 500-eurosedlarna.





TITTA



## VATTENMÄRKE

Håll upp sedeln mot ljuset. Då framträder vattenmärket. När man lägger sedeln på en mörk yta blir de ljusa områdena i vattenmärket **mörkare**. Den effekten syns mycket bra på valörsiffran i vattenmärket.





## GENOMSIKTSBILD

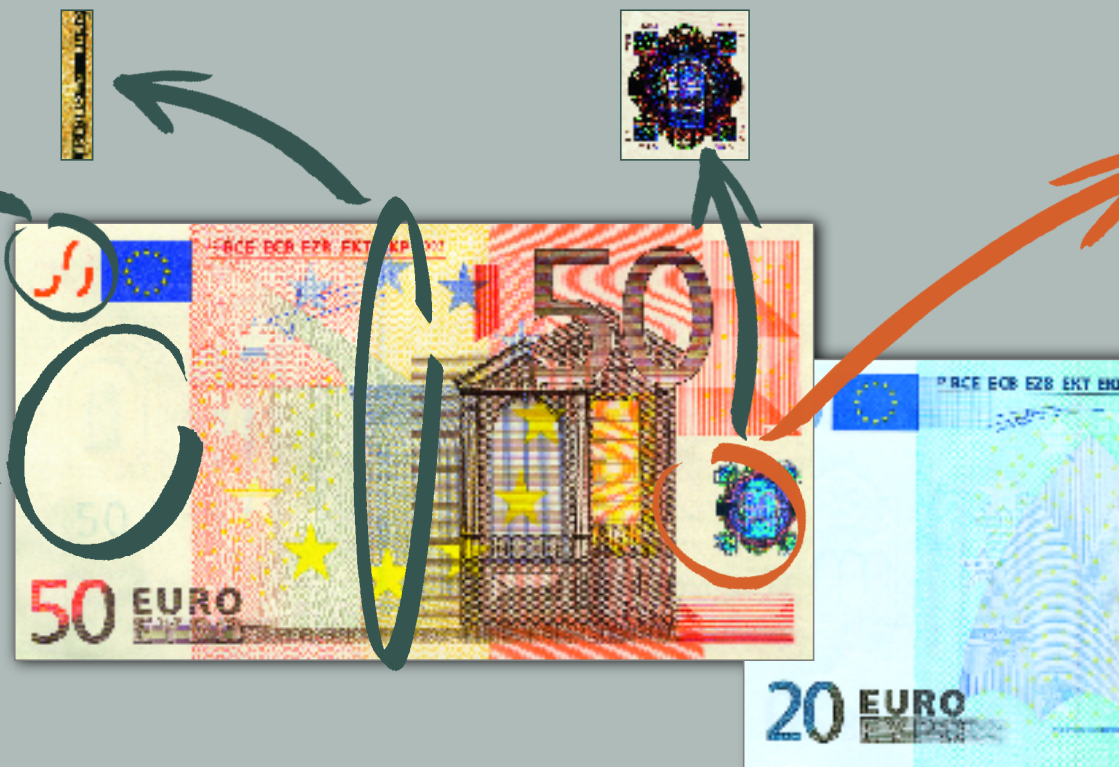
Ofullständiga tecken som tryckts i övre hörnet på båda sidor av sedeln passar perfekt i varandra och bildar tillsammans valören. Den syns tydligt när man håller sedeln mot ljuset.

## SÄKERHETSTRÅD

Håll upp sedeln mot ljuset – tråden syns som ett **mörkt streck**. Ordet "EURO" och valören syns i mini-bokstäver på strecket.

## PERFORERINGAR

Håll upp sedeln mot ljuset. Du ser då **perforeringar** i hologrammärket. De bildar en €-symbol. Du kan också se små valörsiffror som anger värdet.





# LUTA



## HOLOGRAMMÄRKE

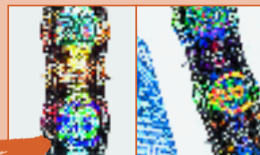
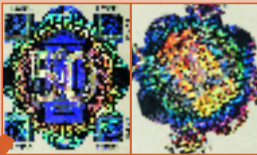
(50 €, 100 €, 200 €, 500 €)

## HOLOGRAMREMSA

(5 €, 10 €, 20 €)

Luta sedeln – bilden i hologrammet skiftar mellan **valörsiffran** och ett **fönster eller en port**. Regnbågsfärgade cirkclar i form av minibokstäver syns i bakgrunden.

Luta sedeln – bilden i hologrammet skiftar mellan **valörsiffran och €-symbolen**. Regnbågsfärger upp-träder i bakgrunden. Vid kanterna syns valören i **minibokstäver**.



## FÄRGSKIFTANDE

### TRYCKFÄRG

(50 €, 100 €, 200 €, 500 €)

Luta sedeln – valörsiffran på baksidan **ändrar färg** från purpurrött till olivgrönt eller brunt.

## GLÄNSANDE REMSA

(5 €, 10 €, 20 €)

Luta sedeln – då syns en **guldfärgad remsa** på baksidan. Den visar valörsiffran och €-symbolen.

